
SLOVÁCKÝ BANKSY

Slovácké muzeum

Šifrovačka Slovácký Banksy

Edhouse s.r.o.



ŠKOLNÍ VYDÁNÍ

Příběhy a fakta ke stanovištím hry Slovácký Banksy

Tyto listy dostaneš vždy na stanovišti nejdříve. Nejprve si přečti novinový příběh a fakta o místě, potom od učitele obdržíš samostatnou šifru.

SLOVÁCKO

Slovácké muzeum

● Šifrovačka Slovácký Banksy ●

Edhouse s.r.o.

Sirotek

*Galerii Slováckého muzea
zdobí nové umělecké dílo*

Středobod regionálních umělců, místo setkání a výstav, Galerie Slováckého muzea se nyní dostala na titulní stránky místních novin ne díky umění skrytému za jejími zdmi, ale tomu, které můžete vidět na její fasádě. „Slovácký Banksy” si za své malířské plátno tentokrát vybral právě budovu, v níž sídlí tato kulturní instituce. Motiv, který si vybral, není náhodný, ale odkazuje k jedné z historických etap tohoto objektu.

„Budova galerie nejprve sloužila jako zbrojnice, její základní kámen byl položen roku 1721. Funkci zbrojnice zastávala až do roku 1782, kdy byla zrušena hradištská pevnost, poté byla budova využívána jako skladiště, vojenský lazaret i pošta. Dne 1. prosince zde byla sirotčím spolkem pro soudní okres Uherskohradištský zřízena sirotčí kolonie, do které bylo přijato 20 dětí.” Shrnula historii objektu kurátorka galerie.

Možná není náhodou, že si „Slovácký Banksy” vybral právě galerii. „Již téměř rok se snažíme prosadit umělecká díla do veřejného prostoru, nicméně neustále narážíme na nepřekonatelnou bariéru našeho byrokratického systému,” uvedl kurátor galerie. Nové dílo „Slováckého Banksyho” se ovšem vůbec nelíbí zástupcům památkové péče.



Dle jejich vyjádření byl správce objektu vyzván k bezodkladnému odstranění a uvedení do původního stavu. Toto potvrdil i ředitel galerie. „Byli jsme vyzváni k odstranění díla, nicméně se jedná o poměrně nákladný restaurátorský zásah, na který nemáme v našem rozpočtu rezervu.”

Vypadá to tedy, že tohle dílo jen tak brzy nezmizí. „Je to zajímavý nápad i ztvárnění, myslela jsem původně, že autor chtěl poukázat na špatnou finanční situaci v kultuře. Že tady dřív bývala zbrojnice a pošta, vím, ale sirotčinec je pro mne zcela nová informace,” vyjádřila se k novému výstřelku „Slováckého Banksyho” náhodná kolemjdoucí.

GALERIE

GALERIE SLOVÁCKÉHO MUZEA

Barokní vojenská zbrojnice

Pohled na olejomalbu od neznámého autora nám ukazuje podobu Uherského Hradiště kolem roku 1670. Na namalované vedutě je zachycena podoba jednoho z mnoha městských skladišť střelného prachu, tzv. prachové věže, která byla pojmenována jako Červená. Tato věž byla začleněna do vnitřního a vnějšího uskupení hradební zdi. Za letní bouře v roce 1695 došlo díky blesku k výbuchu prachu ve věži, která stála hned vedle zbrojnice. Na základě císařského rozkazu byla zbrojnice rozšířena a zdokonalena. Město muselo odkoupit sousední usedlosti, aby mohlo začít stavět. Přípravy na stavbu probíhaly mezi léty 1703 až 1721. Teprve v roce 1721 byl položen základní stavební kámen. Z tohoto roku je doložen náčrt plánu, jenž tuto stavbu řeší v půdorysně uzavřeném uspořádání, tudíž v charakteristické barokní kompozici. Autory se stali císařští inženýři Leandro Anquisola a Jacob Albl. Z původního záměru, který architekt Anquisola měl, byla v pravé části budovy realizace pouze přibližná. Další změny proběhly při výstavbě interiéru, kdy došlo k nahrazení valené klenby českou plackou, jež byla symetricky rytmizovaná do osmi polí s dělicími pasy sbíhajícími ke třem středovým nosným pilířům. Tato klenba se zřejmě zdála nosnější vzhledem k využití prvního patra. Albl dokončil projekt a stavbu rozšířil o následující tři křídla, která měla tvořit malé nádvoří podélného tvaru. „Jenomže velká část Alblova plánu nebyla provedena.



Bylo postaveno pouze jedno jednopatrové křídlo se šnekovitým schodištěm ve válcovém plášti na straně dvora. Průčelí zdobily čtyři malebné volutové štíty, které byly v pozdějších letech odstraněny. Portál, tvořily dva pilastry na podnožích s římsovými hlavicemi. Mezi úseky segmentového frontonu stojí na podstavci dvojhlavá císařská orlice, obklopená válečnými trofejemi provedenými ve štuku. Na podnoží orlice je datum dokončení stavby roku 1723, které je potvrzeno ještě obširným latinským nápisem v průjezdu budovy v bohaté barokní kartuši, jasně prozrazující dílnu Baltazara Fontany.“



SLOVÁCKO

Slovácké muzeum

● Šifrovačka Slovácký Banksy ●

Edhouse s.r.o.

Zazděná revoluce

Slovácký Banksy na Malé scéně

Tentokrát se nejedná o nové představení Slováckého divadla, ale budova Malé scény se stala novým místem realizace dalšího vtípku „Slováckého Banksyho“, který pod rouškou noci „zazdil“ okna Malé scény orientovaná směrem do náměstí. Je až s podivem, že tato výtvarně politická realizace zůstala několik dnů zcela bez povšimnutí. „Zazděných oken jsem si všiml hned, jak jsem přišel do práce, ale původně jsem myslel, že budou něco opravovat, nebo že něco chystá divadlo,“ vyjádřil se jeden z obchodníků na náměstí. Že se jedná o streetartové dílo, upozornil až kurátor Galerie Slováckého muzea. „Zcela nepochybně jde o další počín Slováckého Banksyho. Všimněte si nápisu CANCELED neboli zrušeno, který je důležitý pro pochopení autorského záměru. Byť to nemusí být zcela zřejmé, je v této jednoduché formě obsažena hluboká filozofická myšlenka a politická reflexe.“

V době sametové revoluce se stala Malá scéna prostorem pro diskuzní klub a první tribunou, odkud zaznívaly hlasy vyzývající k demokratizaci společnosti a vedení dialogu s představiteli komunistického režimu ve městě.



„V průběhu jedné z demonstrací na dnešním Mariánském náměstí se lidé přesunuli pod Malou scénu. Najednou se zde otevřelo okno z divadelního bytu herečky Ivany Nováčkové, odkud k demonstrujícím promlouvali zástupci postupně se formujícího Občanského fóra, ale také řada hostů, mezi nimi například herci Milena Dvořáková a Michal Pavlata nebo cestovatel Miroslav Zikmund,“ přiblížil události vztahující se k „Banksyho“ dílu historik Slováckého muzea. Za pravdu mu dává i jeden z pamětníků. „Demonstrace na náměstí si moc dobře pamatuju, sám jsem se několik z nich zúčastnil. Nechápu ale, co s tím mají společného ta zabeďovaná okna. A Slovácký Banksy? To mi nic neříká. Ti dnešní umělci už neví, co by vymysleli,“ doplňuje jedním dechem

MALÁ SCÉNA

MALÁ SCÉNA

Sametová revoluce v Uherském Hradišti

O násilném potlačení poklidné demonstrace, která se odehrála 17. listopadu na Národní třídě v Praze, se mohli obyvatelé Uherského Hradiště dozvědět z oficiálních zdrojů jen velmi málo. Daleko konkrétnějším a objektivnějším zdrojem informací bylo pro občany Uherského Hradiště vysílání Hlasu Ameriky, Svobodné Evropy, rakouské televize a nezdědka také telefonáty od známých z místa dění. Umělecký šéf Slováckého divadla Igor Stránský byl 18. listopadu telefonicky informován svým kolegou o tom, že pražská divadla vstoupila do stávk. Igor Stránský ještě téhož večera svolal do svého bytu všechny členy souboru a v průběhu noci diskutovali, jaké kroky podniknou. Z této schůzky vzešel akční výbor, který měl v plánu informovat občany Uherského Hradiště o dění v metropoli.



První setkání lidí proběhlo už 20. listopadu večer, kdy se u morového sloupu na tehdejší náměstí Rudé armády, dnešní Mariánské náměstí, sešlo podle tehdejších odhadů asi 70 lidí, včetně studentů, kteří zapalovali svíčky. S ohledem na spíše pietní charakter nedošlo k zásahu příslušníků Veřejné bezpečnosti, kteří hlídkovali na místě, a takto poklidně se odehrála celá „revoluce“ v Uherském Hradišti. Stále početnější shromáždění se zde konala i v následujících dnech. Během třetí demonstrace se lidé přesunuli pod Malou scénu, kde se otevřelo okno z divadelního bytu herečky Ivany Nováčkové, odkud k demonstrujícím promlouvali zástupci postupně se formujícího Občanského fóra, ale také řada hostů, mezi nimi například herci Milena Dvořáková a Michal Pavlata nebo cestovatel Miroslav Zikmund.

SLOVÁCKO

Slovácké muzeum

● Šifrovačka Slovácký Banksy ●

Edhouse s.r.o.

Knihovna v plamenech

Cílem žhářů se stala knihovna B. B. Buchlovana.

Dvojice postav se zápalnou lahví plížící se pod rouškou noci ulicemi města není tentokrát důvodem k bezodkladnému výjezdu hasičských hlídek a zásahu policie. Jedná se totiž o další dílo „Slováckého Banksyho“. Zmiňovaná scéna totiž nově „ozdobila“ fasádu budovy, v níž sídlí knihovna B. B. Buchlovana. Nejedná se ovšem o žádnou anarchistickou výzvu k pálení knih, ale o připomenutí událostí druhé světové války. Budova současné knihovny sloužila původně jako židovská synagoga. Vysvěcena byla 27. září 1875, později k ní byla přistavěna kupole. Bohoslužby zde probíhaly až do začátku nacistické okupace.

První tragická událost, která postihla budovu synagogy, se odehrála večer 22. června 1941. „Rozjaření zprávami o útoku na Sovětský svaz, vydali se příslušníci SA spolu s místními kolaboranty z organizace Vlajka zničit místní synagogu. Zcela zdemolovali vnitřní zařízení, zapálit se jim však budovu nepodařilo. Ta byla vypálena až 12. srpna téhož roku,“ přiblížil pohnuté události z doby druhé světové války ředitel knihovny.



K novému dílu „Slováckého Banksyho“ se vyjádřil také starosta města: „Považuji za důležité si připomínat temné okamžiky naší minulosti, abychom zabránili jejich opakování. Nicméně tuto formu výtvarné realizace nepovažuji za vhodnou. Dílo jsem nechal bezodkladně odstranit a fasádu uvést do původního stavu. Po autorovi budeme vymáhat vzniklou škodu.“ S reakcí města ovšem nesouhlasí někteří občané, kteří tak mohou streetartové dílo hodnotit jen z fotografií. „Nemuseli to hned přetírat, chtěla jsem si u nového Banksyho udělat selfie. To, že tu dříve byla synagoga, jsem vůbec nevěděla. Myslela jsem, že knihovna tu byla odjakživa,“ vyjádřila se Banksyho fanynka ve svém příspěvku na sociální síti. „Doufám, že další dílo stihnu,“ reagovala vzápětí její kamarádka.

SYNAGOGA

SYNAGOGA

Židovská synagoga

Novorománská synagoga byla slavnostně vysvěcena 27. září 1875. V roce 1904 proběhly rozsáhlé stavební úpravy a byla vystavěna kupole v secesním duchu. Bohoslužby zde probíhaly až do začátku okupace. Budova je obdélného půdorysu, neorientovaná, protože svatostánek směřoval k jihovýchodu. Společný vstup byl umístěn ze severní strany do zádveří, odkud muži přímo vstoupili do malé předsíně a odtud do hlavního sálu. Ženy stoupaly symetrickou dvojicí bočních dvouramenných zalomených schodišť na galerii v patře. Galerie se prostírala po třech stranách sálu a neslo ji šest štíhlých litinových sloupů a čtyři krajní polo-sloupy. Litinové sloupy charakterizuje geometrický dekor a novorománské hlavice s bohatou výzdobou květinovými motivy. V patře mezi schodišti na severní straně se zřejmě nacházel pěvecký chór. Svatostánek se prostíral na druhém konci sálu na jižní straně. Ještě za ním se nalézal jeden trakt podlouhlé budovy, využitý zřejmě jako zázemí duchovních a kancelář. Obě patra zde byla propojena zvláštním schodištěm, měla vstup do hlavního sálu, na galerii a přímo ven. Sál prosvětloval mohutný křišťálový lustr. V prostoru těsně přiléhajícím ke svatostánku byla nad střechu vynesena konstrukce osmiboké kupole.



Interiér budovy nacisti zničili 22. června 1941 a 12. srpna téhož roku byla vypálena. Po válce byla synagoga opravena a začala být využívána ke kulturním akcím. Nechyběl zde koncertní sál, klubovny pro Slováckou filharmonii a v patře sídlilo pěvecké sdružení Svatopluk. V přízemních prostorách byla vybudována veřejná knihovna, která se čtenářům otevřela v září 1951. Budovu hradištské synagogy i nadále provázal nešťastný osud. V březnu roku 1966 se vzňal trám zadržný v komíně a trvalo dva roky, než se budova opravila. Od té doby již její prostory slouží pouze pro veřejnou knihovnu

SLOVÁCKO

Slovácké muzeum

● Šifrovačka Slovácký Banksy ●

Edhouse s.r.o.

Pozor křehké!

Kaple sv. Šebestiána připravena k přesunu.

„Slovácký Banksy” opět udeřil. Cílem jeho uměleckého vtípku se stala tentokrát kaple sv. Šebestiána na Palackého náměstí. Prvním ranním kolemjdoucím se naskytl kuriózní pohled. Na bílé fasádě kaple se přes noc objevilo označení „fragile” neboli křehké. Umělecká realizace ovšem nemá poukazovat na špatný technický stav a zanedbanou údržbu památky, ale připomíná stěhování kaple, které proběhlo v roce 1969. „Přípravy na přesun kaple byly zahájeny v říjnu 1968. V první fázi proběhlo vyzvednutí kaple do výše 1,5 m a její uložení na speciální transportní vozíky. Přesun byl zahájen 6. 1. 1969 a kaple byla první den posunuta o 2 m, následující dny o dalších 7 m,” přiblížil událost historik Slováckého muzea.

Tak jak se neočekávaně nápisy na kapli v průběhu noci objevily, stejně neočekávaně také v průběhu dne zmizely. I přesto tato umělecká realizace popudila městské památkáře. „Takovýto čin není nic jiného než poškození kulturní památky,” ohradil se proti novému dílu „Slováckého Banksyho” zástupce památkové péče města. Fasádu kaple také pečlivě prozkoumal tým restaurátorů, aby zjistil, zda nedošlo k nevratnému poškození této památky.



„Prozatím můžeme říci, že pro uměleckou realizaci bylo použito speciálního pigmentu, který se působením denního světla sám rozpadl. Zda došlo k nějakému poškození objektu, bude předmětem dalšího zkoumání,” shrnul dosavadní práci svého týmu vedoucí restaurátorského oddělení Slováckého muzea.

Mezi širokou veřejností vyvolalo toto streetartové dílo spíše pozitivní ohlasy. „Mně se to líbí, vůbec jsem nevěděla, že se kaple někdy stěhovala. Škoda, že to nevydrželo dýl,” uvedla náhodná kolemjdoucí a dodala, že už se těší na další díla „Slováckého Banksyho”.

KAPLE SV. ŠEBESTIÁNA

KAPLE SV. ŠEBESTIÁNA

Přesun barokní kaple

Barokní kaple sv. Šebestiána byla postavena v roce 1716 vojáky hradištské pevnosti pod vedením svého velitele Jiřího Adama z Říčan na památku obětí velké morové epidemie, která město postihla v roce 1715. Nad vchodem se nachází kartuše s latinským nápisem s chronogramem 1715: PESTIS TEMPORE / DEVOTA CAESAREA / GVARNISONA FIERI / FECIT (V době moru nechala postavit zbožná císařská posádka).



V říjnu 1968 byly zahájeny přípravné práce k přesunu kaple sv. Šebestiána na Palackého náměstí na nové stanoviště. Pracovní skupinu organizace českého Ministerstva kultury Transfera, n. p., vedl Ing. Josef Ševela. Po uvolnění kaple od základů byla kaple vážící 100 t vyzvednuta v průběhu dvou týdnů do výše 1,5 m. Předtím musela být nahrazena ztrouchnivělá podlaha kaple 20 cm silnou armovanou betonovou deskou. Kaple byla poté uložena na speciální transportní vozíky, vyrobené podle patentu dr. Ing. Josefa Wünsche, CSc., a Ing. Antonína Šuláka. Přesun byl zahájen 6. 1. 1969 a kaple byla první den posunuta o 2 m, následující dny o dalších 7 m. Po skončení přesunu byla kaple umístěna na nově vybudované základy, následně byl upraven okolní terén. Přesun kaple je v pramenech uváděn jako zkouška přesunu kostela Nanebevzetí P. Marie ve městě Most.



SLOVÁCKO

Slovácké muzeum

● Šifrovačka Slovácký Banksy ●

Edhouse s.r.o.

Zvedněte oponu!

Městské lázně ozdobilo nové street artové dílo.

Pohled do minulosti, respektive do doby před rokem 1992, nabízí nová umělecká realizace „Slováckého Banksyho“. Za malířské plátno mu tentokrát posloužila fasáda dlouho chátrajícího objektu městských lázní. Oprýskanou fasádu nově zdobí postava nadzvedávající stěnu, za níž vidíme interiér lázní v době, kdy ještě sloužily potřebám obyvatel města.

„I když se tentokrát nejedná o zcela originální myšlenku, musím říci, že se autorovi povedlo poměrně vtipně upozornit na špatný stav jedné z městských památek. Stěna domu nám v tomto případě symbolizuje čas. Pohled za oponu času můžeme vidět nejen jako pohled do minulosti, ale také jako pohled do optimistické budoucnosti,“ nastínil v krátkosti význam díla kurátor sbírek Galerie Slováckého muzea. Budova městských lázní byla otevřena v roce 1937 a veřejnosti sloužila až do roku 1992. V roce 1997 prodalo město objekt soukromému majiteli. „V roce 2002 byly lázně prohlášeny kulturní památkou, jedná se totiž o dílo významného českého funkcionalistického architekta Bohuslava Fuchse,“ doplnil historik Slováckého muzea.

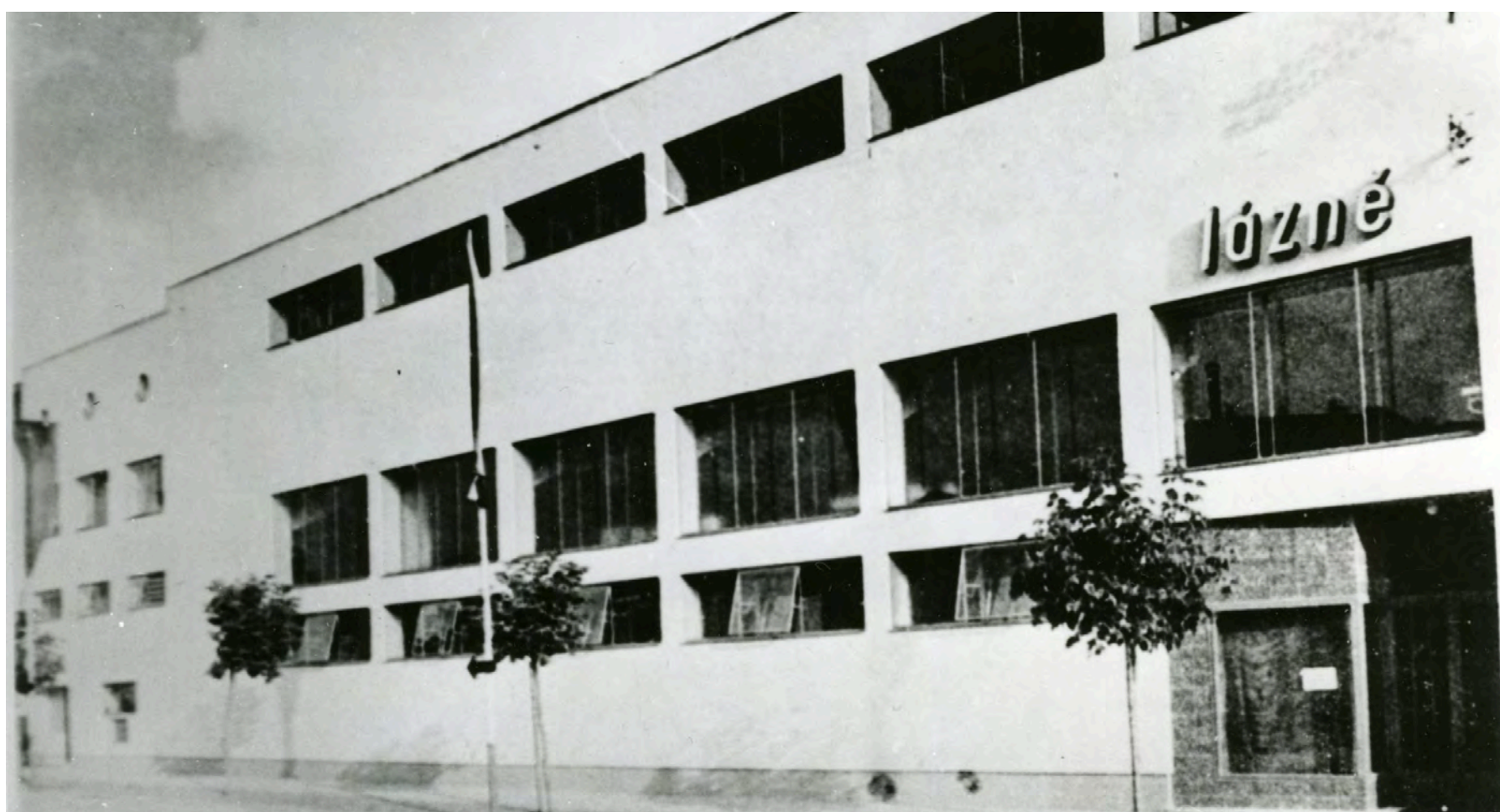


Dle vyjádření majitele objektu zůstane toto dílo „Slováckého Banksy“ součástí fasády až do okamžiku zahájení dlouhodobě plánované rekonstrukce.

LÁZNĚ

Městské lázně

Na místě původních parních a vanových lázní vznikly v roce 1936 nové lázně podle návrhu předního českého funkcionalistického architekta Bohuslava Fuchse. Nové lázně byly otevřeny 3. září 1937, budova za 1,2 milionu korun měla směrem do ulice prosklenou stěnu, na ploché střeše vznikla (pro Fuchse typická) sluneční terasa. Pro návštěvníky byl k dispozici menší bazén, kam se jezdily učit plavat tisíce dětí z celého regionu, dále sauna, pára a otužovací vany s horkou a studenou vodou. V roce 1971 během necitlivé rekonstrukce přibyl i druhý, větší bazén, bohužel mu musela ustoupit sluneční terasa. Počátkem 90. let se v nedalekém sportovním areálu otevřel nový, 50metrový bazén. Město tak ukončilo provoz městských lázní a v roce 1992 budovu zcela uzavřelo. Od té doby lázně chátrají. V roce 1997 radnice budovu lázní prodala za 5 milionů korun. V roce 2003 byla prohlášena kulturní památkou.



SLOVÁCKO

Slovácké muzeum

● Šifrovačka Slovácký Banksy ●

Edhouse s.r.o.

Maskované muzeum

Goodbye?

Cílem poslední umělecké realizace „Slováckého Banksyho“ se stala budova muzea ve Smetanových sadech. Boční křídla objektu, v němž dnes sídlí Slovácké muzeum, nově ozdobily siluety stromů vytvářející iluzivní maskování budovy. „Myslím, že inspirací pro tuto uměleckou realizaci byla stavební historie objektu. Budova muzea totiž v minulosti sloužila potřebám střeleckého městského spolku a následně restauraci Na Střelnici. Současná podoba objektu je výsledkem několika stavebních úprav probíhajících zde od 30. let minulého století. Iluzivní maskování pokrývá všechny fasády přístaveb a dává vyniknout právě nejstarší částí objektu,“ uvedl ředitel Slováckého muzea.

Toto streetartové dílo je již několikátým počinem „Slováckého Banksyho“. Umělecké realizace tohoto anonymního umělce se v uplynulých dnech postupně objevovaly na různých místech ve městě. „Všechna jeho díla se vyznačují vysokou mírou originality a znalostí místních reálií, autor mnohdy velmi vtipně poukazuje na události a místa spojená se známou i méně známou historií města,“ shrnul umělecké působení „Slováckého Banksyho“ kurátor Galerie Slováckého muzea. Bohužel žádná z uměleckých realizací neobsahovala indicie vedoucí k odhalení identity autora.



Pokud je tato realizace jeho opravdu posledním dílem, jak by naznačoval vzkaz, zůstane jeho identita pravděpodobně navždy obestřena tajemstvím. Svě si ovšem myslí početná skupina jeho fanoušků. „Nemůžu uvěřit tomu, že by to bylo jeho poslední dílo. Takový umělec přeci jen tak nepřestane tvořit. Určitě ještě neřekl poslední slovo,“ uvedla na svém profilu jedna z jeho fanynek.



SLOVÁCKÉ MUZEUM

SLOVÁCKÉ MUZEUM

Hlavní budova Slováckého muzea

V roce 1929 zakoupilo město pro potřebu muzea budovu bývalého střeleckého městského spolku a pozdější restauraci Na Střelnici ve Smetanových sadech, postavenou v letech 1801–1803 na místě někdejší dřevěné střelnice. Po nezbytných rekonstrukčních a instalačních pracích zde bylo muzeum nově otevřeno v srpnu 1931. V roce 1936 byly zahájeny práce na první nevelké přístavbě muzejní budovy. Stavební práce pokračovaly ještě v dubnu 1937 a za dva měsíce později zde již byla otevřena expozice, která byla součástí Výstavy Slovácka 1937. S další přístavbou se započalo 15. června 1940. V průběhu dostavby byl přijat návrh, aby první poschodí nové budovy bylo věnováno národopisu, přízemí starší přístavby obrazové galerii a keramice a další místnosti dole historii, prehistorii a všemu ostatnímu. Hrubá stavba budovy byla ukončena počátkem roku 1942. Do jejích základů byly zazděny architektonické články získané archeologickým výzkumem kostela ve starém řečišti Moravy ve Svytlavě. Stavební práce byly dokončeny na jaře 1943. V polovině 60. let byla nejstarší část muzea (střelnice opravená v roce 1930) v havarijním stavu, střecha se rozpadala, do zdí zatékalo a elektroinstalace neodpovídala normám. Při následné opravě této části budovy byly částečně nahrazeny expoziční sály v přízemí prostory pro depozitáře a konzervační dílnu. V prvním patře byl rozšířen výstavní sál s horním lucernovým osvětlením na plochu 190 m².



V první fázi byla v přízemí staré budovy vytvořena klubovna a depozitáře, byl zbourán přístavek s Landsfeldovou pecí. Ve druhé etapě byla upravena horní část staré budovy. Zrušila se stará střecha a byl vyprojektován nadúrovňový nový sál s lucernou, který propojil s velkým sálem, čímž vznikl jeden velkorysý výstavní prostor se dvěma lucernami. V roce 1964 byla hlavní budova Slováckého muzea prohlášena architektonickou památkou.



SLOVÁCKO

Slovácké muzeum

● Šifrovačka Slovácký Banksy ●

Edhouse s.r.o.

Metoděj!

*Výšinu nad městem zdobí
velkoformátový text.*

Stejně jako ve světoznámém Hollywoodu i na výšině nad Uherským Hradištěm se objevil obří nápis. Velkoformátový nápis „METODĚJ” přinesl v pravé poledne na Výšinu sv. Metoděje vrtulník. „Zničehonic se ozval hrozný hluk, vyhlédl jsem z okna a vidím nad vykopávkami vrtulník, pod nímž je zavěšený obrovský nápis. Zakroužil, snesl se níž, položil nápis a zmizel na horizontu. Celé to netrvalo více než 5 minut,” popsal událost obyvatel blízkého sídliště. Vedení města se od této akce zcela distancovalo: „Radnice města nefinancovala výrobu ani umístění žádného nápisu na místě národní kulturní památky nacházející se na Výšině sv. Metoděje. Vzhledem k tomu, že se jedná o černou stavbu, bude v nejbližším možném termínu provedeno její odstranění,” doplnil informace tajemník města.

Výšina sv. Metoděje je významnou archeologickou lokalitou, v letech 1959–1964 zde probíhal rozsáhlý archeologický výzkum, v průběhu kterého byly objeveny pozůstatky církevního areálu z doby Velké Moravy. Jeho součástí byl kamenný kostel a pohřebiště. „Některé nálezy nám dovolují spojit areál na výšině s působením byzantské misie. Je také velmi pravděpodobné, že zde byl Metoděj po své smrti pohřben. Nápis tedy výstižně upozorňuje na význam místa.



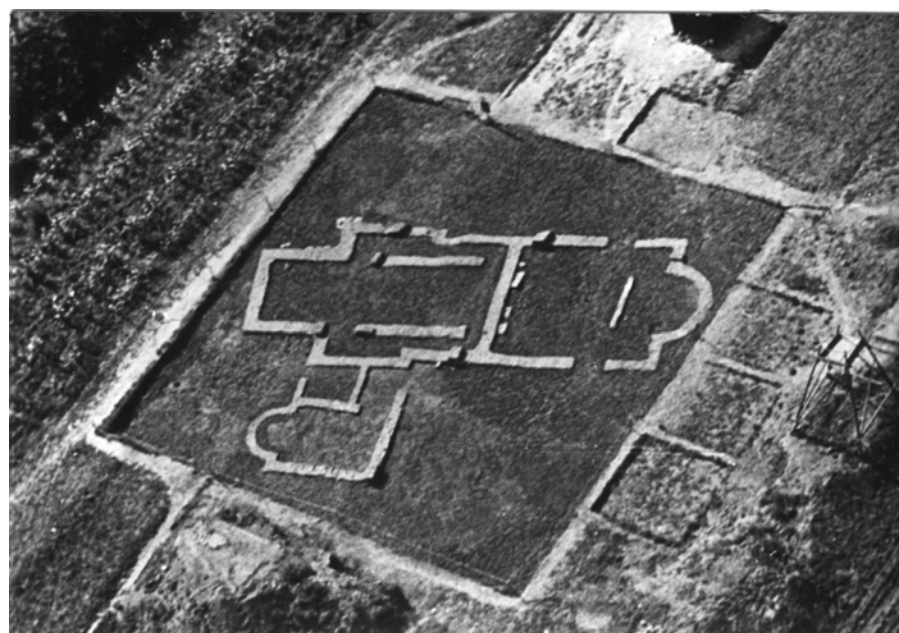
S jeho umístěním nemá ovšem naše instituce nic společného,” doplnil informace k lokalitě archeolog Slováckého muzea, které je správcem památky. Vzhledem k tomu, že akci se nikdo z oficiálních míst nepřihlásil, jeví se jako velmi pravděpodobné, že se jedná o další realizaci „Slováckého Banksy”. „Je to jeho styl, ovšem značně mne překvapil způsob realizace, za bílého dne se spoustou svědků. Také finanční náročnost celé realizace se vymyká všem jeho dosavadním dílům. Je tedy možné, že se máme ještě na co těšit,” vyjádřil se k autorství kurátor Galerie Slováckého muzea.

VÝŠINA SV. METODĚJE

VÝŠINA SV. METODĚJE

Výšina sv. Metoděje v době Velké Moravy

V 9. století se na území Uherského Hradiště a Starého Města rozkládala rozsáhlá sídelní aglomerace, která byla spolu s Mikulčicemi jedním ze správních center Velkomoravské říše. Poněkud stranou, jihovýchodně od této významné sídelní aglomerace, se nachází lokalita Uherské Hradiště – Sady „Špitálky“. Na základě odkrytých situací předpokládáme, že první misionáři sem přišli ze Salcburku či Akvileje. Na naše území dorazili někdy na počátku 9. století a vystavěli kostel na půdorysu řeckého kříže. V souvislosti s příchodem byzantských misionářů Konstantina a Metoděje byla potom někdy po roce 863 přistavěna západní přístavba. Po svém krátkém pobytu na Velké Moravě ovšem Konstantin a Metoděj odchází do Říma, kde Konstantin vstupuje do kláštera, přijímá jména Cyril a brzy umírá. Na Moravu se později vrací již pouze jeho bratr Metoděj jako arcibiskup církve moravské. Předpokládáme, že jako své sídlo si zvolil právě lokalitu nacházející se na dnešní „Výšině sv. Metoděje“. V této časové etapě pravděpodobně vzniká sídlištní areál, velká halová budova a je přistavěna severní kaple.



Na konci 9. století zde tedy funguje významné církevní centrum. Do souvislosti s byzantskou misí jej kladou některé archeologické nálezy, např. křížek s řeckým nápisem či nálezy zlomků skel z lampiček. Sv. Metoděj zde byl po své smrti v roce 885 pravděpodobně také pohřben. Místo objevené v dutině obvodového zdiva kostela s křížovou dispozicí odpovídá umístění Metodějova hrobu tak, jak je popsáno v legendě. Po Metodějově smrti ovšem dochází k vyhnání jeho žáků a je možné, že arcibiskupovy ostatky si odnesli s sebou. Na konci 9. století dochází k úpadku celé Velkomoravské říše a roku 906 říše zaniká. Na čas bylo zřejmě také opuštěno církevní centrum na „Výšině sv. Metoděje“, zaniklo srubové sídliště a stavba palácového typu. Kostel s přístavbami však stál dál. Během druhé poloviny 10. století zde pravděpodobně opět působil kněz a začali zde pohřbívat obyvatele okolních vesnic. Nejvíce hrobů pochází potom z 11. až 12. století. Celkem zde v tomto období našlo místo posledního odpočinku téměř 900 lidí. Pohřbívat se zde začalo na počátku 13. století, tehdy byl kostel také definitivně opuštěn.

SLOVÁCKO

Slovácké muzeum

● Šifrovačka Slovácký Banksy ●

Edhouse s.r.o.

2002 židlí

*Na parkovišti před
supermarketem vyrostly
pyramidy židlí.*

Velké překvapení čekalo ráno na zákazníky supermarketu na tř. Maršála Malinovského v Uherském Hradišti. Na davy lidí, fronty u pokladen a plná parkoviště aut jsme v dnešní konzumní době již zvyklí. Ovšem parkoviště s hromadami židlí je něco, co dokáže vyvést z míry nejednoho shopaholika. „Byl jsem absolutně v šoku, schválně jsem si ráno na nákup přivstal a teď jsem neměl skoro kde zaparkovat. Měl jsem strach se přiblížit, aby se pyramida na mne nezřítila,” popsal své dojmy jeden z prvních ranních zákazníků supermarketu. Ten patřil také k jedněm z mála, kteří si situaci mohli užít na vlastní kůži, velmi operativně zareagovala technická správa obchodu. „Kopy židlí jsme ihned začali odklízet mimo parkovací prostor, v průběhu dopoledne se nám podařilo odstranit 9 z 10 hromad. Naším primárním zájmem je spokojenost a služba zákazníkům. Nemohli jsme dopustit, aby měli omezenou možnost parkování. Než se nám podařilo parko-viště plně zprovoznit, vydali se někteří naši stálí zákazníci bohužel do jiného obchodu. Evidujeme ranní propad tržeb o 3,82 %. Vzniklou škodu budeme zřejmě vymáhat po tom, kdo na naše parkoviště židle vyskládal,” uvedla vedoucí supermarketu.



Areál, kde se nyní nachází supermarket, byl již od 30. let sídlem dílen, kde se vyráběl nábytek. Tyto dílny si v roce 1958 převzala oficiálně firma TON a vyráběla zde ohýbané židle, které putovaly hlavně do domácností a hospod. „Továrna TONU byla jedním z největších zaměstnavatelů ve městě, pracovalo zde přes 300 zaměstnanců,” doplnila informace historička Slováckého muzea.

K události se vyjádřil také kurátor Galerie Slováckého muzea: „Jednoznačně se jedná o další streetartovou realizaci „Slováckého Banksyho”. Mimochodem dle informací technické údržby supermarketu bylo židlí přesně 2002, což je rok, kdy byl ukončen provoz továrny.” Poté, co informace o nové „Banksyho” instalaci pronikla na sociální síť (což bylo velmi rychle), vzali „Banksyho” fanoušci supermarket útokem. „Židle se doma vždycky hodí a tyhle jsou navíc součástí uměleckého díla,” libovala si jedna z jeho fanynek odnášející si tři židličky pod paží.

TOVÁRNA NA NÁBYTEK

TOVÁRNA NA NÁBYTEK

Areál firmy TON

Firma Ton z Bystřice pod Hostýnem si uherskohradištskou továrnu pod svá křídla oficiálně vzala v 50. letech. Přesněji v roce 1958. Na Moravě měl totiž podnik několik svých závodů, které se o výrobu dělily. V Uherském Hradišti mělo pracovat kolem 300 zaměstnanců, na pozicích od ředitele po uklízečku. Počet zaměstnanců se ale v průběhu let měnil.

Odborníci na dřevo tady dělali hlavně ohýbané židle jednodušší konstrukce. Ty z této pobočky putovaly hlavně do běžných domácností a hospod. Podle historických materiálů stály na stejném místě už ve 30. letech 20. století různé soukromé nábytkářské firmy.

Právě tyto prostory pak firma využila a v Hradišti se stala jedním z největších zaměstnavatelů. Uherské Hradiště se tak stalo součástí podniku, který v roce 1861 založil Michael Thonet a který stále vyváží své výrobky do 60 zemí světa. Společnost v Uherském Hradišti pak až do 80. let vyráběla zahradní nábytek, stoly a nábytek do kuchyně.

Na začátku roku 2002 se vedení firmy rozhodlo, že pobočku v Hradišti uzavře. Důvodem byla stále větší konkurence na zahraničních trzích a také to, že firma investovala do modernizace výroby v jiných pobočkách. Výpověď tehdy dostalo téměř 200 zaměstnanců. Supermarket stojí na tomto místě od roku 2006.



SLOVÁCKO

Slovácké muzeum

● Šifrovačka Slovácký Banksy ●

Edhouse s.r.o.

Do krytu

Raketový útok v přímém přenosu

Pohodlně se usadte a připravte se na náraz, rakety dopadnou za 5...4...3...2...1. Takto nějak by se dala uvést scéna, která nově zdobí jednu z bočních stěn uherskohradištského kina Hvězda. Diváci, znázornění siluetami postav, na ní sledují promítací plátno s dopadajícími balistickými střelami.

„Naše kino bylo vybudováno v 60. letech 20. století. Město tehdy spojilo dva cíle, snahu získat moderní promítací prostor s širokouhlým plátnem a potřebu vybudování krytu civilní obrany. Vznikl tak prostor pro přežití skupiny lidí během jaderného či chemického útoku a zároveň moderní kinosál pro 500 lidí. Výtvarná realizace tak velmi výstižně vystihuje funkci našeho objektu. Nicméně s jejím vytvořením nemáme nic společného,” vyjádřil se ředitel kina. Opět se tedy jedná o další street art z dílny „Slováckého Banksyho,” což potvrdil i kurátor Galerie Slováckého muzea: „O autorství v tomto případě není pochyb. Nemyslím si ovšem, že uměleckým záměrem bylo pouze poukázat na méně známou funkci objektu kina. Za celou realizací vidím mnohem hlubší myšlenku. Uvědomme si, jak dnes skrz obrazovky vnímáme nejen válečnou realitu světa kolem nás. Vojenské drony připomínají videohru. V přímém přenosu sledujeme padající bomby...



Dualistická koncepce kina tak z jistého úhlu pohledu předběhla svou dobu a názorně vystihla jisté bizarní aspekty naší současné společnosti.”

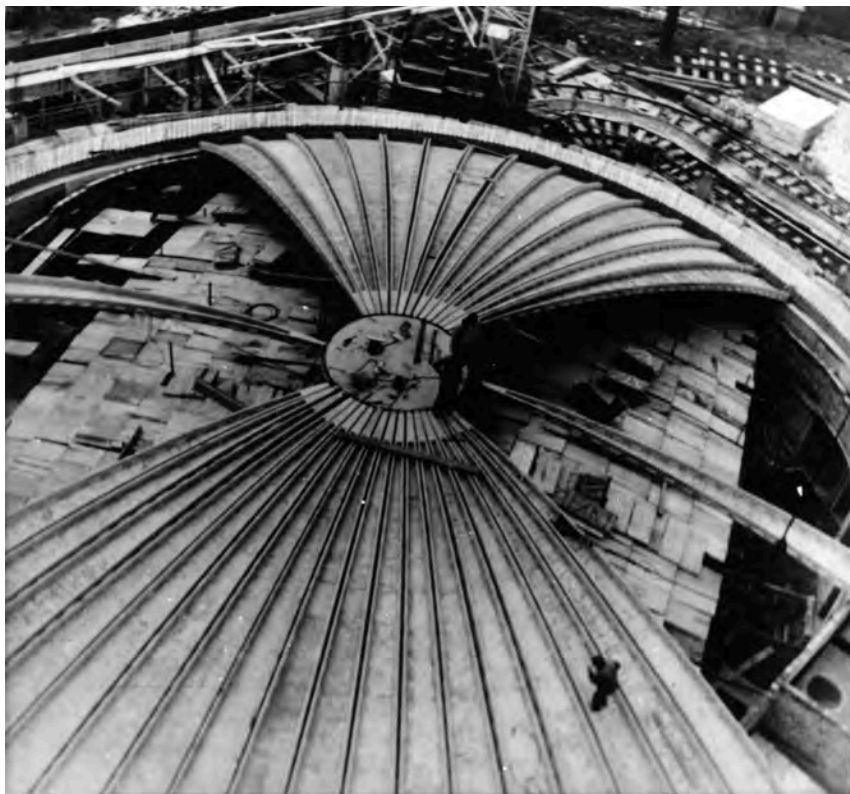
Tak jako u jiných „Banksyho děl” ne každého inspiruje k filozofickým úvahám. „Já myslel, že to je upoutávka na nějaký nový biják,” zhodnotil street art jeden z návštěvníků kina.

KINO HVĚZDA

KINO HVĚZDA

Kryt civilní obrany

Posledním okresem bez širokoúhlého plátva v tehdejší Jihomoravském kraji v padesátých letech minulého století bylo Uherské Hradiště. Počátkem 60. let přistoupilo město k návrhu vybudovat nové moderní kino na náměstí Míru coby spojnici centra s novou sídlištní výstavbou Na Rybníku a zároveň kryt civilní obrany.



Dokumentace k tomuto projektu je díky tomu prozatím poněkud zahalena tajemstvím – není k dispozici ani na Stavebním odboru Městského úřadu v Uherském Hradišti, ani na Katastrálním úřadě. Hradištskou stavbu, pojatou jako víceúčelový objekt, prováděly Pozemní stavby Gottwaldov – Stavební správa Uherské Hradiště pod taktovkou stavbyvedoucího Otakara Jaroše. Nadzemní (neodolnou) část stavby tvoří prostorné foyer a provozní místnosti, podzemní (odolnou) částí je kinosál podkovovitého tvaru, jenž disponuje 510 (podle jiných zdrojů 509) sedadly, 19 (podle jiných zdrojů 16) efektoými reproduktory a širokoúhlým plátnem parabolického tvaru. Náklady na projekt realizovaný dle návrhu brněnského architekta Ing. arch. Zdeňka Michala byly 5,5 milionu korun.

Kino Hvězda, budoucí středobod filmového dění v kraji, bylo slavnostně otevřeno v pátek 6. října 1967 uvedením filmu Františka Vlácil Markéta Lazarová.



SLOVÁCKO

Slovácké muzeum

● Šifrovačka Slovácký Banksy ●

Edhouse s.r.o.

Dívka s hvězdou

Street art jako memento totality

Objekt bývalého komunistického vězení nacházející se v centru města je mementem bývalého totalitního režimu sám o sobě. Není proto příliš s podivem, že se na jedné z jeho ohradních zdí objevila nová výtvarná realizace „Slováckého Banksyho“. Graffiti na stěně zde zobrazuje mladou dívku, která jako svoji ochranu drží nad hlavou krvácející rudou hvězdu. Dívka s utrápeným výrazem ve tváři s pochybami natahuje ruku, aby zjistila jak je „venku“.

Inspirací „Slováckého Banksyho“ bylo v tomto případě dílo skutečného Banksyho – dívka s deštníkem. „V originále se jedná o zobrazení dívky s deštníkem, ze kterého prší. Naši uherskohradištskou adaptaci považuji za mnohem výstižnější. Svoji roli zde sehrává samozřejmě také její umístění na stěně komunistického lágru. Co se týče výkladu díla, myslím, že symbolika ochranné ruky a odkaz na totalitní minulost naší země jsou zde zřejmé na první pohled,“ uvedl kurátor Galerie Slováckého muzea.

Nové dílo tentokrát pozitivně přijala také široká veřejnost. „Na mne ten obraz působí trochu drasticky, ale vzhledem k historii je to odpovídající,“ uvedl postarší kolemjdoucí.



Myšlenka nového „Banksyho“ díla zapůsobila také velmi silně na žáky sousední UMPRUMky. O svůj pohled na věc se s námi podělil jeden ze studentů 3. ročníku: „Zapůsobilo to na mne velmi silně. Myslím, že bychom se každý měli zamyslet a natáhnout ruku. Možná si nad hlavou všichni nosíme svou ‚rudou hvězdu‘.“

VĚZNICE

justiční palác s věznicí

V roce 1855 se stal krajský soud v Uh. Hradišti vyšetřovacím soudem zločinů a přečinů pro soudní okresy Uh. Hradiště, Napajedla, Uh. Ostroh a Strážnice. Těmto potřebám ovšem přestala stačit původní vězeňská budova ve Františkánské ulici. Jednání o stavbě nového krajského soudu s věznicí byla zahájena od r. 1880. Podle prvních návrhů měla budova stát na místě staré zbrojnice, pošty a přilehlých pozemcích. Roku 1884 se vyhledávací komise dohodla s městem o jiném pozemku, na němž stojí věznice dnes. Nový justiční palác s věznicí byl vybudován v letech 1892 až 1897. Byl do něj přestěhován krajský i okresní soud a k budově přiléhala i nová rozsáhlá věznice.

Byli v ní vězněni např. účastníci tzv. hodonínské prosincové stávky r. 1921. Bezprostředně po druhé světové válce pak lidé odsouzení mimořádnými lidovými soudy, zřízenými dekretem prezidenta republiky k trestnímu stíhání nacistických zločinců, zrádců a jejich pomahačů. Věznice pro potřeby okresního i krajského soudu fungovala i v době komunistické totalitní moci. Zanikla při reorganizaci státní správy v r. 1960, kdy byl krajský soud přenesen z Uh. Hradiště do Brna a okresní soud přestěhován do budovy ONV. V následujícím období až do současnosti sloužila potřebám okresní správy SNB a Střední umělecko-průmyslové školy.

Věznice se nechvalně proslavila v 50. letech. Výslechy vězňů byly estébáky s oblibou prováděny v nočních hodinách.

K dosažení přiznání byly používány dlouhotrvající výslechy „na směny” při minimálním oddechu vyšetřovaného, v kombinaci s bitím, trýzněním hladem a žízní, vyvoláváním strachu o rodinné příslušníky. Nechyběly rafinovaně režírované konfrontace s jinými osobami. Ti, kteří se zdáli být tvrdším oříškem pro vyšetřovatele, byli předáni do „samotky”. Vězně zde dovedli často zbitého a duševně vyčerpaného, mnohdy mu dali konfidenta, který měl za úkol vyzvědět to, co neřekl při výslechu. Byl zde ostřejší režim. Vězeň byl v poutech, mnohdy bos na betonu, po kterém musel neustále chodit. Pro ty, kteří byli nejtvrďšími odpůrci vyšetřovatelů, byla určena „korekce”, která se nacházela vedle vyšetřoven StB. Nebylo zde ani světlo, vězni zde umístění byli „zakováni” (na nohách jim byly připevněny kovové manžety uzavřené nýtem a propojené řetězem, z boku byly připevněny asi 20kilogramové koule). Vězeň zde mnoho dní nedostával jídlo. Nejtěžší „případy” potom umístili estébáci na tzv. třicítkách. Bylo to vlastně celé křídlo cel, kde bylo s vězni zacházeno nejtvrďším způsobem. K výslechu z třicítek chodili vězňové v doprovodu StB nebo SVS se zavázanýma očima o poschodí výš do tzv. vyšetřoven StB.

Zatčení zde byli v rukách vyšetřovatelů automaticky považováni za vinné a záleželo již jen na libovůli těch, kterým byla věc svěřena, aby z ní udělali případ. A vyšetřovatelé StB se opravdu „snažili”.



SLOVÁCKO

Slovácké muzeum

● Šifrovačka Slovácký Banksy ●

Edhouse s.r.o.

Vězeň na útěku

*Street art jako připomínka
protinacistického odboje*

Nová streetartová realizace „Slováckého Banksyho” se objevila na nároží ulic Havlíčkova a Hradební. Kresba na fasádě tentokrát připomíná tragickou událost z temné etapy naší historie. „Nárožní budova byla od roku 1924 v majetku pekaře Antonína Brabce, který zde až do znárodnění v roce 1951 provozoval pekařství, v letech 1914–1949 zde byl také obchod smíšeným zbožím a v letech 1919–1946 také cukrářství Baltazara Perůtky,” shrnula moderní historii budovy historička Slováckého muzea.

Právě s pekařstvím Antonína Brabce souvisí smutná událost, která se zde stala v dubnu roku 1945. Vratislav Slováček byl tehdy převáděn z úřadovny gestapa do věznice na Palackého náměstí, tam se mu podařilo strhnout pouta a uprchnout. Jeho strážce nemohl střílet, protože Palackého náměstí bylo plné lidí. Slováček vběhl do Hradební ulice a tam narazil na německého zmocněnce ze závodu Avia v Kunovicích Karla Schmitdta, který jej dvěma výstřely z pistole těžce zranil. Slováček ještě skočil do otevřeného okna Brabcovy pekárny, kde se zmocnil nože, a bodl se. Silně krvácející a v bezvědomí byl převezen do nemocnice, kde zemřel 3. dubna 1945.



K novému street artu se vyjádřil také starosta Starého Města: „Vratislav Slováček byl rodák ze Starého Města, člen staroměstské odbojové skupiny a skupiny Carbon. Je důležité si připomínat hrdiny naší nedávné historie, kteří položili život za naši svobodu. Neměli bychom dovolit, aby jejich památku odvál čas, což by se v dnešní uspěchané době mohlo lehce stát.” Jeho slovům dává částečně za pravdu i náhodná kolemjdoucí: „Obrázek je hezký, možná trochu drastický. Vůbec jsem ale nepochopila, co tím chtěl autor říci. Netušila jsem, že se v Hradišti něco takového událo. Je ale dobře, že na to někdo upozornil.”

PEKAŘSTVÍ

PEKAŘSTVÍ

Tragické události konce druhé světové války

Událost spojená s úmrtím Vratislava Slováčka byla jen jednou z tragických událostí, které se odehrály na Uherskohradištsku konce druhé světové války.

Dne 16. dubna 1945 okolo 8. hodiny ráno provedla sovětská letadla bombardování staroměstského cukrovaru s cílem zlikvidovat německé jednotky, které se zde nacházely. Bohužel Němci v předvečer bombardování cukrovar opustili a oběti náletu se tak stalo 29 civilistů, převážně občanů Starého Města. Po vybombardování cukrovaru došlo totiž k rabování cukru místními obyvateli, což zvýšilo aktivitu a počet německých hlídek v ulicích Starého Města.

V důsledku napjaté atmosféry došlo k zabití dvou německých vojáků partyzány.

To vyvolalo reakci německých vojáků, kteří při pátrání zatýkali staroměstské muže a drželi je jako rukojmí. Poslední skupinu 6 z nich vzali Němci při ústupu s sebou a brzy ráno 30. dubna 1945 se je při cestě ze Starého Města do Huštěnovic na místě zvaném Potmělůčka rozhodli popravit. Přežít se podařilo pouze jednomu z nich.



SLOVÁCKO

Slovácké muzeum

● Šifrovačka Slovácký Banksy ●

Edhouse s.r.o.

Vanitas

Zátiší s ovocem u morového sloupu

Morový sloup na Mariánském náměstí je častým pietním místem a také místem, kde se nyní objevila nová umělecká instalace „Slováckého Banksyho”. Tradiční kytice a svíčky, které se při různých příležitostech objevují na schodech morového sloupu, nahradil zcela netradiční nákupní vozík. Celá instalace působí na první pohled poměrně nenápadně. „Myslel jsem, že jenom někdo z roztržitosti zapomněl nákup,” vyjádřil se k dílu náhodný kolemjdoucí. Že se ovšem nejedná o běžně zapomenutý nákup, je ihned zřejmé při bližším pohledu.

Položky v košíku jsou precizně vyinstalované do malebného zátiší, kterému dominuje lidská lebka. „Mohli bychom říci, že někdo ztratil hlavu při nakupování, ale to bychom hodně zjednodušili. Zátiší s lidskou lebkou či květinami se v umění objevuje už od renesance. Jedná se o specifické zobrazení pomíjivosti a prázdnoty lidské existence. V umění tento žánr označujeme pojmem vanitas. Toto dílo „Slováckého Banksyho” vnímám jako nové a originální zpracování klasického tématu s odkazem na konzumní charakter moderní společnosti,” vyjádřil se k streetartové realizaci kurátor sbírek Galerie Slováckého muzea. Náhodně zvolené není ani samotné místo realizace.



Mariánský morový sloup byl postaven jako výraz díků za odvrácení morové epidemie v roce 1715. Jeho autorem je brněnský sochař Antonín Riga.

Velmi operativně zareagovali na objevení nového díla „Slováckého Banksyho” pracovníci Slováckého muzea. „Vozík s ovocem jsme naložili a převezli do konzervátorských dílen. Chemicky zastavíme rozkladný proces a zakonzervujeme. Následně se stane součástí našich uměleckých sbírek a budeme ho moci prezentovat návštěvníkům na některé z našich výstav,” přiblížil osud Banksyho zátiší restaurátor muzea.

MOROVÝ SLOUP

MOROVÝ SLOUP

Mariánský morový sloup

V květnu 1715 vypukla ve městě morová epidemie, která pronásledovala měšťany téměř až do konce roku a vyžádala si mnoho obětí. Magistrát učinil slib, že nechá zbudovat sloup ke cti Neposkvrněného početí Panny Marie a svatých patronů. Sloup měl být vybudován na Mariánském náměstí, v místě, kde dříve stála kašna. Jeho autorem se stal brněnský řezbář a sochař Antonín Riga.

S výstavbou se začalo roku 1718 a dokončen byl o tři roky později. Skulptura se skládá z tvarovaného podstavce se sochami svatých Karla Boromejského, Františka Xaverského, Florian a Petra z Alcantary. Z podstavce vyrůstá sloup se sochou Panny Marie Immaculaty. V podstavci za sklem leží socha sv. Rozálie. U tzv. Rozárky probíhala shromáždění po 17. listopadu 1989. Od té doby se konají u mariánského sloupu pietní shromáždění občanů města



SLOVÁCKO

Slovácké muzeum

● Šifrovačka Slovácký Banksy ●

Edhouse s.r.o.

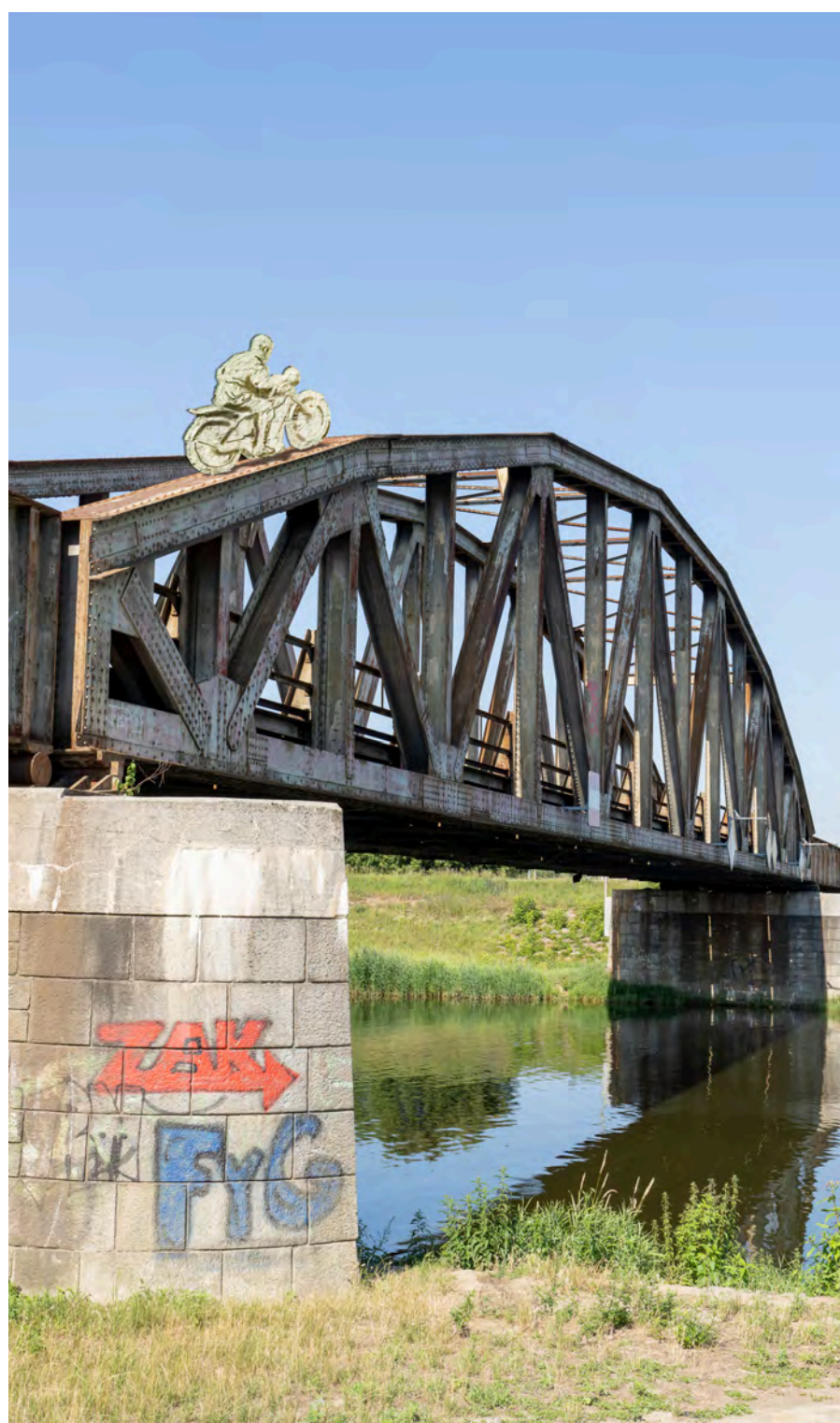
Kaskadér na mostě

Železniční most cílem další realizace „Slováckého Banksyho“

Nikdo nezná jeho jméno, každý ale ví o někom, kdo potvrdí, že skutečně existoval. Nikdo to neviděl na vlastní oči, ale každý zná několik očitých svědků. Příběh o neohroženém jezdcí na pionýru, který přejíždí po mostních obloucích železničního mostu přes řeku Moravu, se traduje mezi Hradišťáky z generace na generaci.

Tento příběh se stal také motivem nové streetartové realizace „Slováckého Banksyho“. Kartonová silueta motorkáře umístěná na jednom z mostních oblouků upomíná na tohoto odvážlivce, jehož čin se stal městskou legendou. Původ této legendy bychom měli hledat někdy v době po roce 1955, kdy byl stávající železniční most přes řeku Moravu dokončen. Nový most nahradil prozatímní dřevěný, který byl postaven roku 1945 jako dočasná náhrada ocelového mostu z roku 1927 zničeného ustupujícími Němci.

„Odhalit reálný základ tohoto příběhu je velmi obtížné. Oním motorkářem by měl být obyvatel nedalekého sídliště Štěpnice. Je také zajímavé, že ve všech variantách jezdí na motocyklu značky Jawa Pionýr. Nemůžeme zcela vyloučit, ovšem ani potvrdit, že původ této legendy stojí na skutečné události,“ vyjádřil se k městské legendě historik Slováckého muzea.



Živou debatu o pravdivosti příběhu vyvolala „Banksyho“ realizace také mezi jeho fanoušky na sociálních sítích:

„Je to blbost, nejde to, zákonitě by musel spadnout.“

„Rodiče znali kluka, který byl u toho, když po tom mostě přešel.“

„Lidi nemůžete všemu věřit, na motorce to přejet nejde. Ale soused znal holku, co to přešla na kole.“

ŽELEZNIČNÍ MOST

ŽELEZNIČNÍ MOST

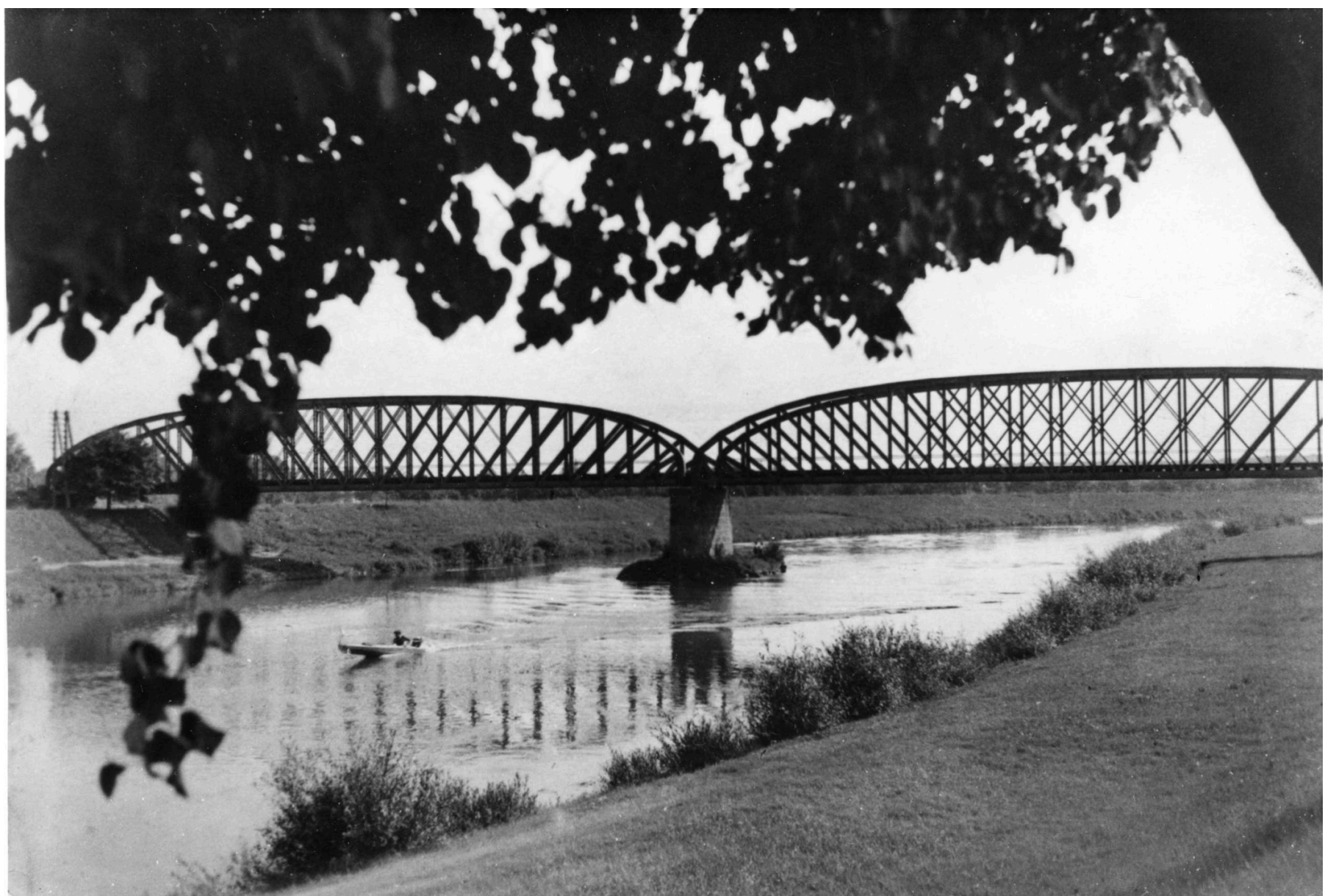
Most přes řeku Moravu

Lokální dráha mezi Starým Městem a Kunovicemi byla vybudována v letech 1882–1883 jako součást tratě Uherské Hradiště (Staré Město) – Uherský Brod. Provoz na ní byl zahájen 1. dubna 1883. Most přes Moravu měl tehdy rozpětí 105 m.

Roku 1927 byla trať přebudována a vystavěn také nový most ocelové nýtované konstrukce se spodní mostovkou o dvou otvorech. Ten byl zničen ustupujícími Němci 28. dubna 1945. Začátkem srpna byly zaraženy piloty pro prozatímní dřevěný most, který byl dokončen 22. září a po zatěžkávací zkoušce 29. září otevřen.



Při jeho stavbě byly použity i opravené původní pilíře. V červenci 1946 byly odklizeny zbytky železné konstrukce železničního mostu, v roce 1949 byly vyměněny mostní traverzy tohoto mostu. Po roce 1949 se začalo s budováním betonových pilířů pro nový most, od začátku září 1954 stavěl podnik Hutní montáže z Ostravy jeho železnou konstrukci a most byl dokončen začátkem roku 1955.



SLOVÁCKO

Slovácké muzeum

● Šifrovačka Slovácký Banksy ●

Edhouse s.r.o.

Brána pro krále

*Matyášova brána doplněna
orientačním systémem*

Dnes, krátce po půl osmé hodině ranní, objevil zaměstnanec firmy Edhouse, pan Jakub, cestou do práce nový orientační systém na zdi Matyášovy brány. Našemu redaktorovi později řekl: „Pracuji jako programátor a angličtinu používám každý den, ale cedule v angličtině mě na tomto místě překvapila.“ Tato cedule totiž není dílem pracovníků dopravního odboru městského úřadu, ale jedná se o nový vtípek „Slováckého Banksy“.

Matyášova brána je jedním z pozůstatků středověkého opevnění města. Původně se jmenovala Zadní, později Královská a po ničivém požáru města na začátku 17. století se jí říkalo Pohořelá. V systému opevnění zastávala brána důležitou strategickou úlohu. Zatímco brány Kunovská a Staroměstská představovaly hlavní komunikační koridor, Zadní brána sloužila jako výpadová. Vzhledem ke své funkci je také mnohem menší než dvě brány hlavní.

„Její nynější pojmenování je spjato s pověstí o králi Matyáši Korvínovi. Podle pověsti je brána tak malá proto, aby se pyšný král musel při vjezdu do města sklonit. Tuto pověst i skutečnou strategickou funkci brány se podařilo trefně a jednoduše vystihnout také v jednoduché streetartové realizaci,“ doplnil archeolog Slováckého muzea.



MATYÁŠOVA BRÁNA

MATYÁŠOVA BRÁNA

Opevnění města

Opevnění města Uherské Hradiště prošlo v průběhu staletí složitým vývojem. Do dnešních dnů se dochovaly pozůstatky kamenné středověké hradby pouze na třech místech v centru města, v ulici Otakarova, Dlouhá a v jihovýchodní části Jezuitské zahrady. Město chránily v průběhu dějin tři typy opevnění. Nejstarší, související se založením města, je dřevěná palisáda, která však nemohla dlouhodobě splňovat požadavky města na jeho ochranu. V první polovině 14. století proto přistoupilo město k vybudování kamenné hradby, v období baroka bylo potom vybudováno bastionové opevnění. S ohledem na svou strategickou polohu na ostrově využívalo město jako obranný prvek nejen nadzemních obranných konstrukcí, ale i vodních příkopů.

Pozůstatky opevnění se nám dnes již v terénu téměř nedochovaly, odkrýt je ale můžeme v průběhu archeologického výzkumu.

Například nejdelší úsek vodního příkopu byl odkrýt v délce 106 m v ulici Velehradské, severně od Staroměstské brány ve vzdálenosti 2–20 m od hradby. Byl žlabovitě zahlouben 3 m do povodňových vrstev, dno bylo pokryto mocnou vrstvou sídlištních odpadků a byla zde dokumentována palisáda z hraněných dřevěných kůlů, vytvářející zdvojenou řadu. Ovšem nejčastěji archeologicky doloženým fortifikačním prvkem je relikv střeďověké kamenné hradby. Průběh této hradby v její finální podobě je možné odvodit z pozdějších plánů barokní pevnosti, na kterých je ještě podrobně zakreslena. Jeden z posledních plánů zachycující její průběh představuje výřez ze stabilního katastru z roku 1827. Na tomto plánu je hradba zobrazena s výjimkou již několika zaniklých úseků ještě před masovou demolicí.



SLOVÁCKO

Slovácké muzeum

● Šifrovačka Slovácký Banksy ●

Edhouse s.r.o.

Dobré ráno

Banksy nastavuje zrcadlo socialistickému sochařství

Jednoduchá a nápaditá, takto by se dala charakterizovat nová streetartová realizace z dílny „Slováckého Banksyho“, která se objevila před budovou střední školy na ulici Jiřího z Poděbrad. Tato realizace ovšem přímo nesouvisí s budovou školy, ale dotváří sochařské dílo, které se nachází před vstupem do objektu. Socha pochází z roku 1967 a zpodobňuje sedící dívku, jejím autorem je akademický sochař Jan Habarta. Streetartová realizaci je potom skutečně jednoduchá a sestává ze zrcadla umístěného ve směru pohledu dívky.

„Zrcadlo vlastně dotváří celou scénu. Socha se totiž jmenuje Ráno a zrcadlo bývá většinou první místo, kam padnou ráno oči každé mladé dívky. Zrcadlo ovšem můžeme vnímat v mnohem hlubší symbolické rovině. Například jako reflexi umělecké tvorby podporované totalitním režimem,“ shrnul v krátkosti streetartovou realizaci kurátor Galerie Slováckého muzea. Jedná se ovšem jen o jeden z možných výkladů. S vlastním pohledem přišla také studentka zdravotnické školy: „Ta dívka má stejný výraz ve tváři jako já po pátečním flámu. Socha má asi odkazovat k těžkému údělu zdravotních sester, které jako živé mladé bytosti si před tou řeholí snaží ten život užít aspoň na škole. Honem rychle. V zrcadle po flámu vidím potom samu sebe se stejným unaveným výrazem jako později v nemocnici. Vidím v tom hlubokou symboliku k nadčasovosti díla.“



Co člověk, to tedy jiný názor. Jisté je však jedno, „Slováckému Banksymu“ se realizace opět zdařila. Jednoduchým nápadem docílil jasného cíle, vyvolat diskuzi a zamyšlení... Pokud ovšem to je cílem jeho realizací...

ZDRAVOTNICKÁ ŠKOLA

ZDRAVOTNICKÁ ŠKOLA

Sochařská díla ve veřejném prostoru

Socha dívky pojmenovaná jejím autorem Ráno není jedinou sochou Jana Habarty v Uherském Hradišti. Jan Habarta byl český sochař a pedagog, rodák z Kunovic. V letech 1939–1943 studoval sochařství na zlínské Škole umění. V letech 1947–1952 vyučoval kamenosochařství na Střední uměleckoprůmyslové škole ve Zlíně a poté do roku 1980 na Střední uměleckoprůmyslové škole v Uherském Hradišti. S jeho díly se můžeme setkat převážně na jižní a jihovýchodní Moravě. Je autorem sochy Ráno před budovou zdravotnické školy, sochy Květ na náměstí Republiky, sochy Čtenářky před sportovní školou, Lidového hudce před Klubem kultury a pomníku obětem druhé světové války.

Z jeho rané tvorby pochází několik dětských portrétů, později se ovšem zabýval monumentální a pomníkovou plastikou. Byl několikrát oceněn vládnoucím režimem a v roce 1985 obdržel titul národní umělec.

