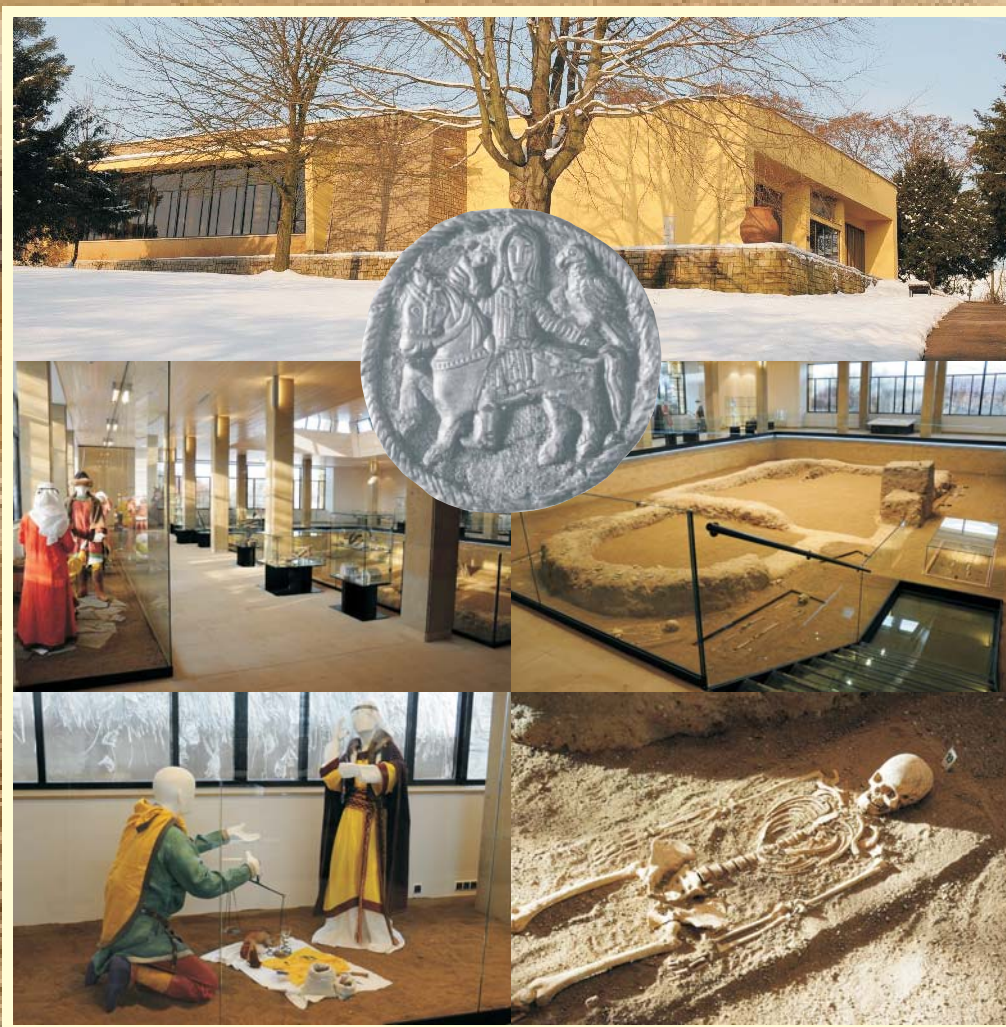


**Slovácké muzeum v Uherském Hradišti**  
**ZPRÁVA O ČINNOSTI A HOSPODAŘENÍ**

**2010**





**Slovácké muzeum v Uherském Hradišti**

**ODBORNÁ ČÁST  
ZPRÁVY O ČINNOSTI A HOSPODAŘENÍ**

**2010**



## II.

# ODBORNÁ ČÁST ZPRÁVY O HOSPODAŘENÍ A ČINNOSTI SLOVÁCKÉHO MUZEA V UHERSKÉM HRADIŠTI ZA ROK 2010

### OBSAH:

## 0. Úvod

- 0.1. Charakteristika organizace
- 0.2. Základní poslání, cíle a strategické směry organizace

## 1. Sbírky

- 1.1. Akvizice
- 1.2. Evidence
- 1.3. Inventarizace
- 1.4. Depozitáře
- 1.5. Pohyb sbírek – zápůjčky a výpůjčky
- 1.6. Konzervace, restaurování, další činnosti

## 2. Vědecko-výzkumná a odborná činnost

- 2.1. Vlastní odborné aktivity
- 2.2. Spolupráce s externími badateli a jinými subjekty
- 2.3. Vědecké konference, semináře – vlastní
- 2.4. Vědecké konference, semináře – účast na akcích pořádaných jinými subjekty

## 3. Metodická a edukační činnost

- 3.1. Spolupráce se školami
  - 3.1.1. Speciální programy pro školy, spolupráce se školami
  - 3.1.2. Pravidelné programy pro školy
  - 3.1.3. Pomoc odborných pracovníků studentům SŠ a VŠ (vedení doktorandů)
- 3.2. Metodika vůči jiným subjektům
  - 3.2.1. Metodika a spolupráce se subjekty s obdobnou náplní činnosti v regionu
  - 3.2.2. Metodika a spolupráce s ostatními kulturními subjekty
  - 3.2.3. Pomoc odborných pracovníků jiným subjektům
  - 3.2.4. Spolupráce s AMG (činnost v komisích AMG), Radou galerií apod.
- 3.3. Školení a kurzy
  - 3.3.1. Školení a kurzy vlastní

### 3.3.2. Účast na školeních a kurzech pořádaných jinými subjekty (aktivní, pasivní)

## 4. Kulturně vzdělávací činnost

- 4.1. Expozice
- 4.2. Výstavy: A. Vlastní; B. Převzaté
- 4.3. Přednášky pro veřejnost: A. Ve vlastní instituci; B. Mimo vlastní instituci
- 4.4. Odborné výklady ve výstavách a expozicích
- 4.5. Doplňkové kulturní a jiné akce a programy
- 4.6. Zájmové aktivity (kluby, spolky apod.)
- 4.7. Spolupráce se zahraničím
- 4.8. Spolupráce s jinými kraji
- 4.9. Spolupráce mezi sebou navzájem (s PO Zlínského kraje)
- 4.10. Návštěvnost muzea

## 5. Ediční a publikační činnost

- 5.1. Vlastní ediční činnost – vydané publikace, periodika
- 5.2. Odborné texty do publikací a periodik vydaných jinými subjekty
- 5.3. Medializace instituce - propagace výstav a doplňkových akcí v denním tisku, rozhlasu, TV, na plakátovacích plochách apod.
- 5.4. Spolupráce s odbornými a jinými periodiky (účast na jednáních redakčních rad)

## 6. Rozvojové aktivity

- 6.1. Zapojení do evropských (nejen strukturálních) fondů
- 6.2. Dotace jiných subjektů (např. ministerstva)
- 6.3. Přijaté dary (nefinanční)
- 6.4. Finanční pomoc sponzorů
- 6.5. Příprava projektů a koncepcí

## 7. Ostatní činnost

- 7.1. Řídící a kontrolní činnost
- 7.2. Provoz a údržba
  - 7.2.1. Provoz a údržba (včetně stavební)
  - 7.2.2. Zabezpečovací systémy
  - 7.2.3. Bezpečnost a ochrana zdraví při práci, požární ochrana, civilní ochrana, ochrana životního prostředí
- 7.3. Výpočetní technika, počítačové sítě (instalace, údržba, rozvoj), internet, webové stránky, využívání e-mailu

## 8. Personální obsazení

## 9. Příloha – tabulková část



## 0. ÚVOD

### 0.1. CHARAKTERISTIKA ORGANIZACE

Slovácké muzeum patří mezi nejvýraznější regionální muzea v České republice. Instituce byla založena v roce 1914. Jejím hlavním posláním je činnost sbírkotvorná a péče o sbírky, činnost vědecko-výzkumná a metodická a činnost kulturně výchovná. Působnost této organizace není omezena na Zlínský kraj, ale zasahuje celou národopisnou oblast Slovácko (tedy i část Jihomoravského kraje). Muzeum je zařazeno do řady národních a mezinárodních programů, v jejichž rámci plní např. funkci Centra péče o tradiční lidovou kulturu Zlínského kraje a Centra lité medaile, plakety a drobné plastiky.

#### Základní údaje:

a) *právní forma: příspěvková organizace*

b) *zřizovatel: Zlínský kraj*

c) *objekty ve správě muzea:*

- Slovácké muzeum – hlavní budova, Uherské Hradiště (kulturní památka – majetek Zlínského kraje).
- Galerie Slováckého muzea, Uherské Hradiště (kulturní památka – majetek Zlínského kraje).
- Památník Velké Moravy, Staré Město (národní kulturní památka – majetek Zlínského kraje).
- Soubor památek lidového stavitelství, Topolná 90 (kulturní památka – majetek Zlínského kraje).
- Soubor památek lidového stavitelství, Topolná 93 (kulturní památka – majetek Zlínského kraje).
- Konzervační pracoviště, Uherské Hradiště (majetek Zlínského kraje).
- Národní kulturní památka Uherské Hradiště – Sady (národní kulturní památka – majetek Zlínského kraje).
- Národní kulturní památka Staré Město – Špitálky (národní kulturní památka – majetek Zlínského kraje).
- Národní kulturní památka Modrá u Velehradu (národní kulturní památka – majetek Zlínského kraje).
- Archeologické pracoviště s přednáškovým centrem, fotoateliérem, depozitáři, Uherské Hradiště (majetek Zlínského kraje).

• Letecké muzeum Kunovice (majetek města Kunovice a Aeroklubu Kunovice).

d) *Objekty ve správě jiných subjektů, využívané Slováckým muzeem k expozičním účelům:*

- Státní zámek Buchlovice (majetek Národního památkového ústavu).
- Archeoskanzen Modrá (majetek obce Modrá).
- Muzeum lidových pálenic Vlčnov (majetek obce Vlčnov, expozice majetek Zlínského kraje)

### 1.2. Základní poslání organizace

Kulturní bohatství Zlínského kraje spočívá v jedinečném historickém dědictví živé i hmotné kultury pocházejícím z několika výrazných etnografických základů souvisejících s rozmanitostí přírodního prostředí. V teritoriálním rozsahu své působnosti, tedy národopisné oblasti Slovácko, Slovácké muzeum toto specifické kulturní prostředí odborně uchovává, moderně zužitkovává, otevírá novým pozitivním vlivům a na vzájemném průsečíku těchto snah vytváří nové kulturní hodnoty evropského formátu. K dosažení tohoto cíle používá instituce prostředky zejména ve smyslu zákona č. 122/2000 S., o ochraně sbírek muzejní povahy, a s jejich podporou získává, shromažďuje, trvale





uchovává, eviduje a odborně zpracovává sbírky muzejní povahy, umožňuje jejich veřejné užívání, zkoumá prostředí, z něhož jsou předměty získávány a poskytuje služby výchovné a vzdělávací pro studijní i vědecké účely.

### Základní cíle instituce

- a) Odborné uchovávání kulturního dědictví na území národopisné oblasti Slovácko (např. sbírkotvorná činnost a péče o sbírky, budování knihovny se specializovaným knihovním fondem, provádění vědeckého výzkumu v oborech své působnosti /etnografie, archeologie, historie, dějiny umění/, metodická činnost, správa vybraných památkově chráněných objektů apod.).
- b) Citlivé využívání kulturních statků a hodnot k plnohodnotnému životu občanů kraje a k rozvoji cestovního ruchu na území kraje (např. prezentace sbírkových předmětů prostřednictvím stálých expozic a výstav, vlastní publikační a přednášková činnost a další kulturně výchovné aktivity určené pro nejširší veřejnost se zvláštním zřetelem na děti, mládež, seniory a občany se zdravotním postižením, vydávání a veřejné šíření periodických a neperiodických publikací a propagačních materiálů, pořádání odborných konferencí, symposií a seminářů, kulturních a vzdělávacích programů pro odbornou i laickou veřejnost apod.).

### Strategické směry instituce

#### a) Zlepšení podmínek pro sbírkotvornou činnost a péči o sbírkové fondy

- vybavení centrálního depozitáře muzea v bývalém kasárenském objektu moderní regálovou technikou a měřením klimatických podmínek (viz ideový záměr v příloze) - *splněno*
- přístavba depozitáře v areálu památek lidového stavitelství Topolná pro rozměrné zemědělské náradí.
- navýšení finančních prostředků pro nákup sbírkových předmětů.
- zrestaurování starých tisků a rukopisů (viz ideový záměr v příloze) – *v plnění*

#### b) Zlepšení podmínek, služeb a nabídek návštěvníkům

- vybudování stálé expozice „Lidových pánence na moravsko-slovenském pomezí“ v areálu památek lidového stavitelství Vlčnov – *splněno*.
- vybudování a zprovoznění pracoviště Centra péče o tradiční lidovou kulturu Zlínského kraje s prodejnou předmětů lidové rukodělné výroby typu Krásná jizba v hlavní budově muzea (v návaznosti na vládní „Koncepti účinnější péče o tradiční lidovou kulturu). V další fázi vybudování krajské sítě těchto prodejen v sesterských krajských institucích – *projekt v plnění*.
- obnova stálé národopisné expozice Slovácko v hlavní budově muzea a její vybavení multimediální technikou.
- rekonstrukce stávajícího objektu Památníku Velké Moravy ve Starém Městě včetně nové stálé multimediální expozice a přístavba objektu „Archeologického centra Velké Moravy středního Pomoraví“ - *splněno*.
- vybudování stálé vstupní expozice v Leteckém muzeu Kunovice.
- úprava archeologických lokalit – národních kulturních památek ve správě instituce včetně přípravy výstavy „Muzea Velké Moravy“ v Uherském Hradišti – Sadech (viz ideový záměr v příloze).
- intenzivní činnost a naplňování cílů „Dětského centra Slováckého muzea“.

#### c) Provázání činnosti instituce s cestovním ruchem

- aktivní účast na vytváření dat o kultuře a jejich provázání se systémy v oblasti cestovního ruchu.
- aktivní spolupráce s Centrálou cestovního ruchu jihovýchodní Moravy.
- vytvoření mezinárodní turistické stezky „Od Velké Moravy k počátkům české státnosti“.
- zvyšování kvality interní koncepce propagace instituce a její naplňování v praxi.

#### d) Provázání činnosti instituce se školstvím

- vytváření výukových a motivačních programů pro školy prostřednictvím „Dětského centra Slováckého muzea“.
  - úzká spolupráce s městskými a krajskými odbory školství a kultury i vedením škol s cílem maximálního využití programové nabídky muzea dětem a mládeži a ovlivnění školních osnov základních a středních škol v daném směru.
- e) Cílevědomá profilace vědecko-výzkumné činnosti instituce**
- intenzivní činnost a naplňování cílů „Centra péče a tradiční lidovou kulturu Zlínského kraje“, „Archeologického centra Velké Moravy středního Pomoraví“ a „Centra lité medaile, plakety a drobné plastiky“ včetně poskytování metodické podpory odborné i laické veřejnosti.
- f) Hledání cest k vícezdrojovému financování projektů**
- aktivní využívání a účast ve všech vhodných formách grantových, programových, fondových aj. nabídek s cílem vícezdrojového finančního zajištění strategických cílů instituce.
  - získání podpory zřizovatele (zejména metodické prostřednictvím příslušných odborů) při zajišťování vícezdrojového financování.
- g) Členství a zastoupení v profesních či zájmových sdruženích a orgánech (asociace, společnosti, státní správa apod.)**
- International Council of Museums
  - Národní rada pro tradiční lidovou kulturu České republiky – poradní orgán ministra kultury
  - Asociace muzeí a galerií České republiky
  - Rada galerií České republiky
  - Ředitelská rada Národního ústavu lidové kultury ve Strážnici - poradní orgán
  - Výtvarná rada Valašského muzea v přírodě v Rožnově pod Radhoštěm – poradní orgán
  - Historická společnost Starý Velehrad
  - Muzejní spolek v Uherském Hradišti
  - Programová rada Mezinárodního folklórního festivalu ve Strážnici
  - Česká národopisná společnost
  - Mezinárodní komise pro studium lidové kultury v Karpatech
  - Jihomoravská regionální archeologická komise při Archeologickém ústavu Akademie věd České republiky



Slovácké muzeum – hlavní budova



Galerie Slováckého muzea





*Přednáškové centrum s archeologickým oddělením*



*Památník Velké Moravy (stav po rekonstrukci)*



*Soubor památek lidového stavitelství Topolná 90*



*Soubor památek lidového stavitelství Topolná 93*



*Národní kulturní památka – Modrá*



*Národní kulturní památka – Uherské Hradiště - Sady*



*Národní kulturní památka – Staré Město – Špitálky*



*Konzervační oddělení Slovákckého muzea*



*Letecké muzeum Kunovice*



*Expozice kovářství Topolná*



*Expozice lidového bydlení Topolná*



*Expozice Slovákcko*





*Expozice výtvarného umění jihovýchodní Moravy*



*Přednáškové centrum*



*Expozice Muzea lidových pálenic Vlčnov*

## 1. ČINNOST SBÍRKOTVORNÁ A PÉČE O SBÍRKOVÉ FONDY

### 1.1. Akvizice

- **Evidence I. stupně - celkem 1 187 kusů sbírkových předmětů**, z toho 547 etnografie, 16 archeologie, 793 historie a 43 umění. Odborná knihovna zapsala 606 nových přírůstků.
- **Sbírkové předměty - celkový počet činí 356 845 kusů**, z toho 37 170 etnografie, 290 256 archeologie, 22 040 historie a 7 379 dějiny umění.

### 1.2. Evidence

- **Evidence II. stupně - celkem 1 317 kusů sbírkových předmětů**, z toho 330 etnografie, 16 archeologie, 861 historie a 110 umění. Přepis starých karet do PC evidence – celkem 1 804 položek, z toho etnografie 923, archeologie 200 a umění 681. Odborná knihovna zaevidovala z časopisů 1 209 výběrových článků.

### 1.3. Inventarizace

- **Inventarizace sbírek - celkem 9 864 kusů sbírkových předmětů**, z toho 2 718 etnografie, 6 836 archeologie, 62 historie (ukončen desetiletý cyklus dle ustanovení zákona č. 122/2000Sb.) a 248 umění. V knihovním fondu inventarizováno 7 6586 135 položek (uzavřena kompletní revize fondu včetně zavedení čárových kódů v programu Clavius).

### 2.4. Depozitáře

- Všechny **depozitáře** jsou zajištěny EZS a EPS. Prostory těchto depozitářů jsou vybaveny elektronickým systémem sledování a vyhodnocování klimatických podmínek s dálkovým přístupem na PC v příslušných odborných odděleních. Průběžně je prováděna a zaznamenávána všestranná kontrola jednotlivých depozitářů.

### 2.5. Pohyb sbírek – zápůjčky a výpůjčky

- **Pohyb sbírek** – jiným subjektům zapůjčeno pro výstavní účely 781 kusů sbírkových předmětů (23 smluv), od jiných organizací vypůjčeno k výstavním účelům 926 sbírkových předmětů (48 smluv).

### 2.6. Konzervace, restaurování, další činnosti

- **Konzervováno celkem 855 kusů sbírkových předmětů**, z toho 536 etnografie, 139 archeologie, 162 historie a 18 umění. Zahájeno restaurování dalšího pohřebního kočáru.

## 2. VĚDECKO VÝZKUMNÁ A ODBORNÁ ČINNOST

### 2.1. Vlastní odborné aktivity

- řešeno **20 výzkumných úkolů**, z toho etnografie 7 (Svět mužů a žen; Identifikace a dokumentace lidového stavitelství - Kroměřížsko; Lidový oděv - Uherskohradištsko, Uherskoostrožsko, Uherskobrodsko; Pálenice-Slovácko; Mistři tradiční rukodělné tvorby (textilní techniky); Společenské vztahy a kultura; Sběratel JUDr. Ladislav Rutte), archeologie 8 (Výzkum civilizace starověkého nilského údolí; záchranné archeologické výzkumy-7); historie 3 (Urbanistický vývoj Uherského Hradiště v 19. – 21. století; Totalitní režimy; Život a dílo JUDr. L. Rutteho) a umění 2 (Litá medaile, plaketa a drobná plastika; Žáci a absolventi Školy umění ve Zlíně a SUPŠ ve Zlíně a v Uherském Hradišti).

### 2.2. Spolupráce s externími badateli a jinými subjekty

- Jednotlivá odborná oddělení spolupracovala či poskytovala **metodickou pomoc celkem 503 badatelům**, institucím, obcím, skupinám či souborům. **Odbornou knihovnu navštívilo 124 badatelů, kteří uskutečnili 649**





**návštěv, 1 878 výpůjček** (z toho 604 absenčních, 1 179 prezenčních a 95 meziknihovní výpůjční služby). Poskytována dlouhodobá metodická pomoc Muzeu Bojkovska při katalogizaci a inventarizaci fondu.

### 2.3. Vědecké konference, semináře, sympozia - vlastní

- Byly **uspořádány 3 odborné akce**: mezinárodní konference na téma Agrární strana a její zájmové, družstevní a peněžní organizace, pracovní zasedání karpato-logické komise MKKK s mezinárodní účastí na téma Svět mužů a žen (ve spolupráci s Muzeem Novojičínska v Novém Jičíně) a celostátní konference konzervátorů a restaurátorů (ve spolupráci s AMG ČR).

### 2.4. Vědecké konference, semináře, sympozia – účast na akcích pořádaných jinými subjekty

- Odborní pracovníci se zúčastnili celkem **15 vědeckých konferencí a seminářů**, z toho etnografie 6, historie 2, umění 3 a konzervace 4.

## 3. METODICKÁ A EDUKAČNÍ ČINNOST

### 3.1. SPOLUPRÁCE SE ŠKOLAMI

#### 3.1.1. Speciální programy pro školy, spolupráce se školami

- Odborná oddělení uspořádala celkem **60 speciálních programů** pro 1 670 osob, z toho 1 536 dětí a 134 dospělých. (historie umění 43 programů pro 1 116 dětí a 115 dospělých, z toho 2 programy ke Dnům evropského dědictví, 4 programy pro rodiny s dětmi, 13 programů Čtvrtky s J. Ladou, 24 interaktivních programů k výstavě J. Lada; archeologie a historie 17 programů pro 420 dětí a mládeže a 19 dospělých k výstavě Antika. Ke kořenům Evropy).

#### 3.1.2. Pravidelné programy pro školy

- Odborná oddělení uspořádala celkem **14 pravidelných programů** pro 899 osob, z toho 836 dětí a 63 dospělých. A) V Dětském centru GSM se uskutečnilo celkem 12 programů pro 783 dětí a 59 dospělých (z toho Kytíčkový den 2 programy, tvořivé programy 8, animační programy pro střední školy 2; B) V Dětském centru SM se uskutečnily 2 výukové programy Rok v muzeu pro 57 osob (z toho 53 dětí a 4 učitelé).

#### 3.1.3. Pomoc odborných pracovníků studentům SŠ a VŠ

- Odborná pomoc při přípravě studentských seminárních, bakalářských, magisterských aj. prací byla poskytnuta celkem **37 studentům**, z toho 9 SŠ, 27 VŠ a 1 A3V.

### 3.2. METODIKA VŮČI JINÝM SUBJEKTŮM

#### 3.2.1. Metodika a spolupráce se subjekty s obdobnou náplní činnosti v regionu

- Odborní pracovníci se zúčastnili celkem **6 jednání poradních sborů** pro sbírkotvornou činnost Muzea jihovýchodní Moravy ve Zlíně, poboček Masarykova muzea v Kyjově a Veselí nad Moravou a Národního ústavu lidové kultury ve Strážnici.

#### 3.2.2. Metodika a spolupráce s ostatními kulturními subjekty

- Spolupráce probíhala s celou řadou subjektů (International Council of Museums, Česká národní sekce CIOFF, Národní rada pro tradiční lidovou kulturu České republiky - poradní orgán ministra kultury, Asociace muzeí a galerií české republiky, Rada galerií České republiky, Ředitelská rada Národního ústavu lidové kultury ve Strážnici - poradní orgán, Historická společnost Starý Velehrad, Sdružení historiků ČR, Programová rada Mezinárodního folklorního festivalu ve Strážnici, Česká národopisná společnost, Mezinárodní komise pro studium lidové kultury Karpatech, Jihomoravská regionální archeologická komise



při Archeologickém ústavu Akademie věd České republiky, Programová rada Kunovského léta, Programová rada Horňáckých slavností, Programová rada Vlčnovské jízdy králů, Programová rada Slováckých slavností vína a otevřených památek, Region Slovácko, Přípravný výboru Rochus park, Muzejní spolek v Uherském Hradišti, Muzejní spolek Strážnice, Umělecká a programová rada galerie Orlovna Kroměříž, Umělecká rada SUPŠ UH, Jury Celostátní soutěže Grafika roku apod.

- V rámci plnění vládního usnesení „Koncepce účinnější péče o tradiční lidovou kulturu“ provádí každoročně Slovácké muzeum v Uherském Hradišti a jeho Centrum péče o tradiční lidovou kulturu Zlínského kraje pro Ministerstvo kultury ČR terénní výzkumy v úzké spolupráci s těmito obdobně zaměřenými krajskými institucemi:
  - kraj Jihočeský - Jihočeské muzeum v Českých Budějovicích
  - kraj Jihomoravský - Masarykovo muzeum v Hodoníně
  - kraj Karlovarský - Krajské muzeum Cheb
  - kraj Královéhradecký - Muzeum východních Čech v Hradci Králové
  - kraj Liberecký - Muzeum Českého ráje v Turnově
  - kraj Moravskoslezský - Muzeum Těšínska
  - kraj Moravskoslezský - Muzeum Novojičínska
  - kraj Olomoucký - Vlastivědné muzeum v Olomouci
  - kraj Pardubický - Soubor lidových staveb Vysočina v Hlinsku
  - kraj Plzeňský - Vlastivědné muzeum dr. Hostaše v Klatovech
  - kraj Středočeský - Regionální muzeum v Kolíně
  - kraj Ústecký - Regionální muzeum v Teplicích
  - kraj Vysočina - Muzeum Vysočiny Třebíč
  - kraj Praha - Muzeum hlavního města Prahy

### 3.2.3. Pomoc odborných pracovníků jiným subjektům

- Jednotlivá odborná oddělení spolupracovala či poskytovala metodickou pomoc **celkem 530 badatelům**, institucím, obcím, skupinám, souborům. Odbornou knihovnu navštívilo **124 badatelů**, kteří uskutečnili 649 návštěv, počet výpůjček 1 878 (z toho 604 absenčních a 1179 prezenčních a 95 meziknihovní výpůjční služba) - viz bod 2.2. Dlouhodobější metodická pomoc byla poskytnuta formou průběžných konzultací řediteli Muzea Bojkovska při katalogizování a inventarizaci fondu.

### 3.2.4. Spolupráce s AMG ČR a RG ČR

- Odborní pracovníci pracovali v Senátu a 4 komisích AMG a ve 2 kolegiích a v Senátu RG.

## 3.3. ŠKOLENÍ A KURZY

### 3.3.1. Školení a kurzy vlastní

- Uskutečnil se **1 dlouhodobý kurz** tradičních rukodělných technik – vizovické pečivo (celkem 5 dvouhodinových lekcí pro 9 účastníků).
- Odborní i provozně správní pracovníci se po celý rok účastnili povinných i zdokonalovacích školení a kurzů.

### 3.3.2. Školení, semináře a kurzy pořádané jinými subjekty

- Odborní pracovníci se zúčastnili celkem **7 školení a seminářů** pořádaných jinými subjekty (Pasivní: 3 školení pořádaná Krajskou knihovnou F. Bartoše ve Zlíně. Aktivní: 2 semináře: knihovníků muzeí a galerií AMG v České Lípě a paměťových institucí Zlínského kraje, seminář Komise regionálních dějin AMG, seminář Benchmarking muzeí AMG). Ředitel a ekonomka se účastnily pravidelného dlouhodobého školení managementu pořádaného KÚ ZK.

## 4. KULTURNĚ VZDĚLÁVACÍ ČINNOST

### 4.1. Expozice

- Organizace spravovala celkem **11 expozic** přístupných veřejnosti: Slovácko (hlavní budova), Umění jihovýchodní Moravy (Galerie SM), Letecké muzeum Kunovice, Lidové bydlení (Topolná čp. 90), Lidové bydlení (Topolná čp. 93), Vesnické kovářství (Topolná 90), Velká Morava (Uherské Hradiště-Sady), Velká Morava (Staré Město-Špitálky), Velká Morava (Modrá u Velehradu), nově byla otevřena expozice v Památníku Velké Moravy (15. 1. 2010) a v Muzeu lidových pálenic ve Vlčnově (15. 5. 2010).

### 4.2. Výstavy

- Slovácké muzeum uspořádalo v roce 2010 celkem **25 výstav, z toho 23 vlastních a 2 převzaté.**

#### A/ Výstavy vlastní:

##### **Slovácké muzeum:**

- 1) Antika. Ke kořenům Evropy - 26. 11. 2009–14. 3. 2010,
- 2) Výsledky kurzu Vizovické pečivo - 26. 3.–2. 5.,
- 3) Jindřich Štreit (AB)NORMALIZACE - 9.4.–30.5. 2010,
- 4) Československý filmový plakát 1959–1989 - 16.6.–12.9. 2010,
- 5) Francouzská kinematografie v československém filmovém plakátu - 25.7.–12.9. 2010,
- 6) Etiopie objektivem etnografa - 9. 12. 2010–27.3. 2011.

##### **Galerie Slováckého muzea:**

- 7) Za dobrodružstvím se Zdeňkem Burianem - 15.1.2009–24.1. 2010,
- 8) Vladimír Židlický, fotografie - 21.1.–21.2. 2010,
- 9) Ferdiš Duša, grafika - 11.2.–18.4.2010,
- 10) Tomáš Vosolsobě, obrazy, kresby, grafika - 13.5.–15.8.2010,
- 11) Odtud jinam a zase zpátky, Vratislav Varmuža, keramika, grafika, Gabriela Varmužová-Nováková, kresby - 1.7.–10.10. 2010,
- 12) Karel Bartošík. Kapesní stříbro - 1.7. – 3. 10. 2010,
- 13) Jaroslav Kolář/ Archeologie stroje - 2.9.–31.12. 2010,
- 14) Zima s Josefem Ladou - 4.11.2010–16.1.2011

##### **Památník Velké Moravy:**

- 15) Na velkomoravském Veligradě - 16. 12. 2010–31. 1. 2011.

##### **Letecké muzeum Kunovice:**

- 16) Spříznění s ptáky - 13.5.–31.10.

#### B/ Výstavy převzaté:

- 17) Slovácké muzeum: Pozdraveno budiž světlo - 22.4.–6. 7.
- 18) Galerie SM: Vladimír Vašíček. Paleta žhavená sluncem jižní Moravy - 11.3–18.5. 2010.

#### C/ Výstavy vlastní mimo objekty SM:

- 19) Tupesy - ALUCAST: Odlitky pro radost, krásu, potěšení i užitek - 9.9–10.10. 2010,
- 20) Státní zámek Buchlovice: Eduard TIMKO – fotografie Appetitus Naturae ...Chut' přírody - chut'

- přirozená - 29.5.-30.9. 2010,  
21) Kroměříž: Galerie Orlovna - GO: Vladimír Židlický - fotografie 8.6.–12.7. 2010,  
22) Velká nad Veličkou: Eva Minksová – vyšívačka - 22.-25.7. 2010,  
23) Kunovice: Handrláci v Kunovicích - 4.11.- 31.12. 2010,  
24) Kunovice: Střelecké terče – 25.5.-4.6. 2010  
25) Kunovice: Křižovatky Evropy – 4.11. – 31.12. 2010

#### 4.3. Přednášky pro veřejnost

- Odborní pracovníci uskutečnili celkem **88 odborných přednášek pro 3 858 osob**, z toho 436 dětí a mládeže.
  - A) Přednášek v objektech vlastní instituce bylo celkem 12 pro 604 osob, z toho 36 mládeže.
  - B) Přednášek mimo objekty vlastní instituce bylo celkem 76 pro 3 254 osob, z toho 400 dětí a mládeže.

#### 4.4. Odborné výklady ve výstavách a v expozicích

- Ve výstavách a expozicích bylo uskutečněno celkem **131 odborných výkladů pro 4 287 osob**, z toho 502 dětí a mládeže.

#### 4.5. Doplnkové kulturní akce a programy

- Muzeum uspořádalo **17 vlastních kulturních akcí a programů**, z toho Noc s Mojslavem (3 noční prohlídky s programem v Památníku Velké Moravy pro 273 osob, z toho 56 dětí), promítání filmů UHA Retro I. pro veřejnost a UHA Retro II. pro účastníky LFŠ (1 534 osob), Ozvěny Musaionfilmu (65 osob), Dva roky s profesorem (87 osob), realizace literární a výtvarné soutěže (90 dětí a mládeže), 1 koncert Rockové koledování u stromečku (328 osob), Otevřené dveře fotoarchivu a knihovny (18 osob), Tvůrčí dílna pro nevidomé (94 handicapovaných), předvádění výroby zvykoslovných předmětů - jarní a zimní cyklus - 6 rukodělných dnů, během nichž se prezentovalo 22 výrobců (2 704 osob, z toho 2 100 dětí). Akcí se zúčastnilo celkem 5 193 osob, z toho 2 246 dětí a mládeže a 94 handicapovaných. Ve spolupráci s partnerskými institucemi připraveno 5 pořadů: z toho 3 v rámci Slováckých slavností vína a 2 v rámci I. ročníku Slovácko v tradici (cca 5 650 osob).

#### 4.6. Zájmové aktivity (kluby, spolky)

- Organizace spolupracovala s Muzejním spolkem v Uherském Hradišti (cca 100 členů) - společně uspořádány celkem 3 přednášky a besedy pro veřejnost (Starověká Nubie, UHA Retro, Město zbavené pout pro 219 dospělých) a celkem 3 noční prohlídky Památníku Velké Moravy v rámci akce Noc s Mojslavem (pro 273 osob, z toho 56 dětí).

#### 4.7. Spolupráce se zahraničím

- Slovácké muzeum spolupracovalo celkem se 17 zahraničními partnery, z toho se 4 institucemi (Muzeum Sztuki medailerskie Wroclaw při realizaci výstavy a zpracování podkladů pro katalog výstavy Znad Dunaju, Weltawy i Wisly - země visegradské čtyřky, Trenčianským múzeem v Trenčíne, Centrem tradičnej kultúry v Myjave, Verejnou knižnicou M. Rešetku v Trenčíne při přípravě a realizaci projektů přeshraniční spolupráce) a 9 vědeckými pracovníky ze Slovenska, 3 z Chorvatska a 1 z Polska.

#### 4.8. Spolupráce s jinými kraji

- V rámci plnění vládního usnesení „Koncepce účinnější péče o tradiční lidovou kulturu“ provádí každoročně Slovácké muzeum v Uherském Hradišti a jeho Centrum péče o tradiční lidovou kulturu Zlínského kraje pro Ministerstvo kultury ČR terénní výzkumy v úzké spolupráci s těmito obdobně zaměřenými krajskými institucemi:
  - kraj Jihočeský - Jihočeské muzeum v Českých Budějovicích
  - kraj Jihomoravský - Masarykovo muzeum v Hodoníně
  - kraj Karlovarský - Krajské muzeum Cheb





- kraj Královéhradecký - Muzeum východních Čech v Hradci Králové
  - kraj Liberecký - Muzeum Českého ráje v Turnově
  - kraj Moravskoslezský - Muzeum Těšínska
  - kraj Moravskoslezský - Muzeum Novojičínska
  - kraj Olomoucký - Vlastivědné muzeum v Olomouci
  - kraj Pardubický - Soubor lidových staveb Vysočina v Hlinsku
  - kraj Plzeňský - Vlastivědné muzeum dr. Hostaše v Klatovech
  - kraj Středočeský - Regionální muzeum v Kolíně
  - kraj Ústecký - Regionální muzeum v Teplicích
  - kraj Vysočina - Muzeum Vysočiny Třebíč
  - kraj Praha - Muzeum hlavního města Prahy
- Dále muzeum spolupracovalo s 25 institucemi v celkem 10 krajích (Jihomoravský kraj: Masarykovo muzeum v Hodoníně, GUV Hodonín, Mg Brno, MZM Brno; Pardubický kraj: Muzeum Vysoké Mýto, Východočeská galerie Pardubice; Středočeský kraj: Brandýs n. Labem; Olomoucký kraj: MU Olomouc; Praha: Národní muzeum - Náprstkovo muzeum, NG, GHMP, PNP, Galerie Z. Sklenáře; Plzeňský kraj: ZČG Plzeň; Vysočina: GUV Havlíčkův Brod, Galerie Vysočiny Jihlava, Muzeum Vysočiny Pelhřimov, Moravskoslezský kraj: KGVU Ostrava; Ústecký kraj: SČG Litoměřice, GMU Roudnice n. L.; Královéhradecký kraj: GMU Hradec Králové, Východočeské muzeum Hradec Králové, Regionální muzeum a galerie v Jičíně, Městská galerie v Litomyšli, Městské muzeum Dvůr Králové n. L., Krkonošské muzeum v Jilemnici).

#### 4.9. Spolupráce kulturních PO Zlínského kraje

- Průběžná konzultační činnost se všemi krajskými kulturními organizacemi.
- Realizace společné výstavy „Jindřich Štrajt“ s Muzeem Kroměřížska v Kroměříži
- Účast v nákupní komisi pro sbírkotvornou činnost Muzea jihovýchodní Moravy ve Zlíně.
- Účast v krajské sekci Asociace muzeí a galerií České republiky.
- Účast v pracovní sekci Centra pro digitalizaci ZK.
- 

#### 4.10. Návštěvnost muzea

##### A) Celková návštěvnost expozic, výstav a kulturních akcí Slováckého muzea podle objektů – 81 819 osob

Z toho:

- návštěvnost objektů Slováckého muzea (expozice, výstavy, kulturní akce) – 66 379 osob.
- návštěvnost výstav Slováckého muzea v jiných objektech – 9 790 osob
- návštěvnost kulturních akcí Slováckého muzea v jiných objektech – 5 650 osob

##### B) Celková návštěvnost expozic, výstav a kulturních akcí Slováckého muzea podle jednotlivých výstav resp. návštěvnických okruhů – 137 551 osob

Z toho:

- návštěvnost expozic, výstav a kulturních akcí Slováckého muzea – 122 111 osob.
- návštěvnost výstav Slováckého muzea v jiných objektech – 9 790 osob
- návštěvnost kulturních akcí Slováckého muzea v jiných objektech – 5 650 osob



## 5. EDIČNÍ A PUBLIKAČNÍ ČINNOST

### 5.1. Vlastní ediční činnost

- **Vydáno celkem 8 publikací:** společenskovední sborník Slovácko 2009 (zařazen do recenzovaných neimpaktovaných periodik ČR), redakčně byl připraven sborník Slovácko 2010, Studie Slováckého muzea 14: Tělo jako kulturní fenomén - já nejsem dřevo, jsem duch a tělo; Studie Slováckého muzea 15: Agrární strana a její zájmové, družstevní a peněžní organizace; Všeho dokvasu; Muzeum lidových pálenic Vlčnov - rukověť návštěvníka; UÁÁÁ - československý filmový plakát (katalog k výstavě v rámci LFŠ); Lidové stavby známé, neznámé. III Vsetínsko a dotisk Průvodce Leteckým muzeem Kunovice.

### 5.2. Odborné texty do publikací a periodik vydaných jinými subjekty

- Odborná oddělení publikovala výsledky svých výzkumů celkem ve **130 příspěvcích**, z toho 115 příspěvků do publikací a periodik vydaných jinými subjekty (etnografie celkem 91, z toho 80 vydaných jinými subjekty; archeologie celkem 3, z toho 1 vydaný jinými subjekty; historie celkem 33, z toho 32 vydaných jinými subjekty; umění 3, z toho 2 vydané jinými subjekty).

### 5.3. Medializace instituce – propagace výstav a doplňkových akcí

- Odborná oddělení propagovala výstavy a doplňkové akce v celkem **377 příspěvcích**, z toho 286 novinových a internetových článků, 37 rozhlasových relací, 54 televizních vysílání. (Etnografie: tisk a internet 30, rozhlas 23, TV 20; archeologie: tisk 24, rozhlas 4, TV 7; historie: tisk a internet 72, rozhlas 5, TV 8; umění: tisk a internet 67, rozhlas 4, TV 17; tiskový mluvčí: tisk 93, rozhlas 1, TV 2). Dále uspořádány 2 tiskové konference a 6 prezentací nové multimediální expozice pro ředitele a pedagogy základních a středních škol.

### 5.4. Spolupráce s odbornými a jinými periodiky (redakční rady)

- Členstvím a účastí na redakčních radách spolupracovala odborná oddělení se 5 periodiky (Etnografie Europae Centralis, Národopisný věstník, Zpravodaj města UH, Malovaný kraj, ZVUK) - celkem 16 jednání redakčních rad.

## 6. ROZVOJOVÉ AKTIVITY

### 6.1. Zapojení do evropských (nejen strukturálních) fondů

- Intereg – přeshraniční spolupráce Česko – Slovensko – Muzeum lidových pálenic Vlčnov (otevření květen 2010), dotace celkem 1 486 482,- Kč

**CELKEM – 1 486 482,- Kč**

### 6.2. Dotace jiných subjektů (např. ministerstva)

- Ministerstvo kultury ČR – Identifikace a dokumentace lidového stavitelství ve Zlínském kraji – grantový úkol; dotace celkem 200 000,- Kč.
- Ministerstvo kultury ČR – Identifikace a dokumentace jevů tradiční lidové kultury – společenské vztahy - ve Zlínském kraji – grantový úkol; dotace celkem 66 000,- Kč.

**CELKEM - 266 000,- Kč.**

### 6.3. Přijaté dary - nefinanční

- Darem získalo muzeum 184 ks předmětů od 31 dárců (etnografie 179 ks předmětů od 28 dárců, historie 2

ks od 2 dárců, umění 3 ks od 1 dárce).

#### 6.4. Finanční pomoc sponzorů

- Slavnostní otevření Památníku Velké Moravy – 15 000,- Kč
- Vydání Agrárního sborníku – 31 500,- Kč
- Vydání sborníku Opus velehradensis – 10 000,- Kč
- Velikonoce v muzeu – 30 000,- Kč
- Dětské programy – 40 000,- Kč
- Výstava Zima s Josefem Ladou – 174 000
- Nákup sbírek (investiční prostředky) – 206 000,- Kč

**DARY A SPONZORSKÉ PŘÍSPĚVKY CELKEM – 506 500,- Kč.**

**SLOVÁCKÉ MUZEUM ZÍSKALO V ROCE 2010 FORMOU DOTACÍ A SPONZORSKÝCH DARŮ CELKEM 2 258 982,- Kč.**

#### 6.5. Příprava projektů a koncepcí

- Vybudování a zprovoznění zázemí Centra péče o tradiční lidovou kulturu Zlínského s předváděcím centrem, expozicí a výběrovou prodejnou předmětů lidové rukodělné výroby a řemesel – v realizaci, dokončení 2011.
- Příklad Archeologického centra Velké Moravy středního Pomoraví (III. etapa rekonstrukce a dostavby Památníku Velké Moravy ve Starém Městě – příprava investičního záměru a studie).
- Výstava Muzea vinařství v přírodě Rochus (připravena ideová studie a studie proveditelnosti, probíhají další stupně projektové přípravy).
- Vybudování mezinárodní turistické stezky „Od Velké Moravy k počátkům české státnosti“ včetně jejího pilotního pracoviště (informačního centra) a obnovy jednotlivých archeologických lokalit (připraven projektový rámec a základní studie).
- Příprava studie výstavby nové multimediální expozice Slovácko.

#### 6.6. Plán rozvoje (investiční akce, neinvestiční akce)

*Slovácké muzeum v Uherském Hradišti má zpracován dokument - Koncepci činnosti a rozvoje organizace, který je každoročně aktualizován. Z tohoto materiálu vyjímáme nejdůležitější rozvojové akce:*

##### 6.5.1. Zlepšení podmínek pro sbírkotvornou činnost a péči o sbírkové fondy.

**Preventivní ochrana sbírkových předmětů před nepříznivými vlivy - vybavení nových i stávajících depozitářů monitorovací technikou a zařízením pro úpravu klimatických podmínek (zejména vzdušné vlhkosti).**

Náklady: 1,2 mil. Kč  
 Finanční zajištění: vlastní zdroje, ZK  
 Partneři: -  
 Termín: 2008-2009  
 Stav: splněno.

##### 6.5.2. Záchrana - restaurování starých tisků a rukopisů

Náklady: 4,7 mil. Kč  
 Finanční zajištění: ZK, EU  
 Partneři: -

Termín: 2010-2020

Stav: probíhá

#### **6.5.3. Navýšení finančních prostředků pro nákup sbírkových předmětů**

Náklady: 0,8 mil. Kč/ročně

Finanční zajištění: ZK

Partneři: -

Termín: každoročně

Stav: nesplněno, kritický stav, zatím částečně řešeno sponzorskými příspěvky

#### **6.5.4. Zlepšení podmínek, služeb a nabídek návštěvníkům**

##### **6.5.4.1. Vybudování Muzea lidových pálenic na moravsko-slovenském pomezí ve Vlčnově.**

Náklady: 1,8 mil. Kč

Finanční zajištění: ZK, EU

Partneři: - obec Vlčnov, Trenčianské múzeum, Centrum tradičnej kultúry Myjava

Termín: 2008-2010

Stav: splněno

##### **6.5.4.2. Vybudování a zprovoznění Centra péče o tradiční lidovou kulturu Zlínského kraje s předváděcím centrem, expozicí a výběrovou prodejnou předmětů lidové rukodělné výroby a řemesel.**

Náklady: 3,6 mil. Kč

Finanční zajištění: ZK, EU

Partneři:

Termín: 2009-2011

Stav: v realizaci

##### **6.5.4.3. Vybudování nové moderní stálé národopisné expozice Slovácko v hlavní budově muzea včetně jejího vybavení multimediální technikou (slavnostní otevření ke 100. výročí založení muzea)**

Náklady: 20 mil. Kč

Finanční zajištění: ZK

Partneři: -

Termín: 2010-2012

Stav: v přípravě

##### **6.5.4.4. Vytvoření lektorského oddělení s náplní vzdělávacích a tvořivých programů pro děti i dospělé pověřeného propagačním stykem s veřejnými sdělovacími prostředky, školstvím a širokou veřejností. Cílem je zpracovávání, nabízení a realizace programů pro nejrůznější věkové kategorie a skupiny (např. rodinného typu) s nezbytnou dokumentací, prezentací, propagací a vyhodnocováním.**

Náklady: mzda pro dva pracovníky VŠ a SŠ pedagogického směru

Finanční zajištění: ZK

Partneři: -

Termín: od 2009

Stav: zatím neplněno z důvodu nedostatku mzdových prostředků

##### **6.5.4.5. Rekonstrukce Památníku Velké Moravy (I. etapa), výstavba nové multimediální expozice (II. etapa) a přístavba Archeologického centra Velké Moravy středního Pomoraví (III. etapa)**

Náklady: 87 mil. Kč

Finanční zajištění: ZK, EU, Norské fondy

Partneři: Moravské zemské muzeum v Brně

Termín: 2008-2011

Stav: I. a II. etapa dokončena, III. etapa v přípravě



**6.5.4.6. Vybudování stálé vstupní expozice v Leteckém muzeu Kunovice**

Náklady: zatím nevyčísleny - investorem bude Město Kunovice  
Finanční zajištění: město Kunovice, EU  
Partneři: Slovácký aeroklub  
Termín: 2010-2012  
Stav: zpracována úvodní studie

**6.5.4.7. Příprava a realizace výstavby „Muzea Velké Moravy“ v Uherském Hradišti – Sadech**

Náklady: 200,0 mil. Kč  
Finanční zajištění: město Uherské Hradiště, EU  
Partneři: -  
Termín: 2010-2014  
Stav: v přípravě, zpracována základní studie

**6.5.4.8. Příprava a realizace výstavby Muzea v přírodě Rochus**

Náklady: 150,0 mil. Kč  
Finanční zajištění: město Uherské Hradiště, EU  
Partneři: soukromé společnosti  
Termín: 2007-2020  
Stav: zhotoven ideový záměr, studie a studie proveditelnosti, probíhá intenzivní projektová příprava

**6.5.4.9. Vybudování požárního únikového východu z výstavních sálů hlavní budovy**

Náklady: 1,5 mil. Kč  
Finanční zajištění: ZK  
Partneři: -  
Termín: 2007  
Stav: splněno

**6.5.4.10. Vytvoření koncepce prezentace a propagace Slováckého muzea a její aplikace v praxi.**

Náklady: 120 tis. Kč / první rok  
Finanční zajištění: ZK  
Partneři: -  
Termín: od 2008  
Stav: splněno, každoročně aktualizováno

**6.5.5. Provázání činnosti instituce s cestovním ruchem****6.5.5.1. Vybudování mezinárodní turistické stezky „Od Velké Moravy k počátkům české státnosti“ včetně jejího pilotního pracoviště (informačního centra) a obnovy jednotlivých archeologických lokalit**

Náklady: 14 mil. Kč  
Finanční zajištění: ZK, EU  
Partneři: Moravské zemské muzeum v Brně, Jihomoravský kraj, Moravskoslezský kraj, Olomoucký kraj, Trenčínský samosprávný kraj (Slovensko), správci jednotlivých archeologických lokalit  
Termín: 2010-2014  
Stav: v přípravě, zhotovena studie

**6.5.5.2. Aktivní účast na vytváření dat o kultuře a jejich provázání se systémy v oblasti cestovního ruchu**

Náklady: běžné provozní  
Finanční zajištění: ZK  
Partneři: KÚ ZK, subjekty cestovního ruchu  
Termín: průběžně  
Stav: plněno průběžně

**6.5.5.3. Aktivní spolupráce s Centrálou cestovního ruchu jihovýchodní Moravy**

Náklady: běžné provozní

Finanční zajištění: ZK  
Partneři:  
Termín: průběžně  
Stav: plněno průběžně

#### **6.5.5.4. Zvyšování kvality koncepce prezentace a propagace instituce a její naplňování v praxi**

Náklady: běžné provozní  
Finanční zajištění: ZK  
Partneři: -  
Termín: průběžně  
Stav: plněno průběžně

#### **6.5.5.5. Vytvoření nové interaktivní webové prezentace Slováckého muzea**

Náklady: 0,1 mil. Kč  
Finanční zajištění: ZK  
Partneři: -  
Termín: 2007  
Stav: splněno v roce 2007, v roce 2009 došlo k další modernizaci prezentace, tato spuštěna v únoru 2010

### **6.5.6. Provázání činnosti instituce se školstvím**

#### **6.5.6.1. Vytváření výukových a motivačních programů pro školy prostřednictvím „Dětského centra Slováckého muzea“**

Náklady: 0,2 mil. Kč/ročně  
Finanční zajištění: ZK  
Partneři: - školská zařízení  
Termín: průběžně  
Stav: plněno průběžně v rámci omezených finančních prostředků

#### **6.5.6.2. Úzká spolupráce s městskými a krajskými odbory školství a kultury i vedením škol s cílem maximálního využití programové nabídky muzea dětem a mládeži a ovlivnění školních osnov základních a středních škol v daném směru**

Náklady: běžné provozní  
Finanční zajištění: ZK  
Partneři: - školská zařízení  
Termín: průběžně  
Stav: plněno průběžně

### **6.5.7. Cílevědomá profilace vědecko-výzkumné činnosti instituce**

#### **6.5.7.1. Intenzivní činnost a naplňování cílů „Centra péče a tradiční lidovou kulturu Zlínského kraje“, „Archeologického centra Velké Moravy středního Pomoraví“ a „Centra lité medaile, plakety a drobné plastiky“ včetně metodické podpory odborné i laické veřejnosti**

Náklady: 0,5 mil Kč/ročně  
Finanční zajištění: ZK, MK ČR  
Partneři: Národní ústav lidové kultury ve Strážnici, Moravské zemské muzeum v Brně, Asociace umělců medailérů Praha, Střední uměleckoprůmyslová škola v Uherském Hradišti  
Termín: průběžně  
Stav: plněno průběžně

### **6.5.8. Hledání cest k vícezdrojovému financování projektů**

#### **6.5.8.1. Aktivní využívání a účast ve všech vhodných formách grantových, programových, fondových aj. nabídek s cílem vícezdrojového finančního zajištění strategických cílů instituce**

Náklady: běžné provozní

Finanční zajištění: ZK  
 Termín: průběžně  
 Stav: plněno průběžně

## 6.6. Plán rozvoje organizace (kulturně – výchovné činnosti)

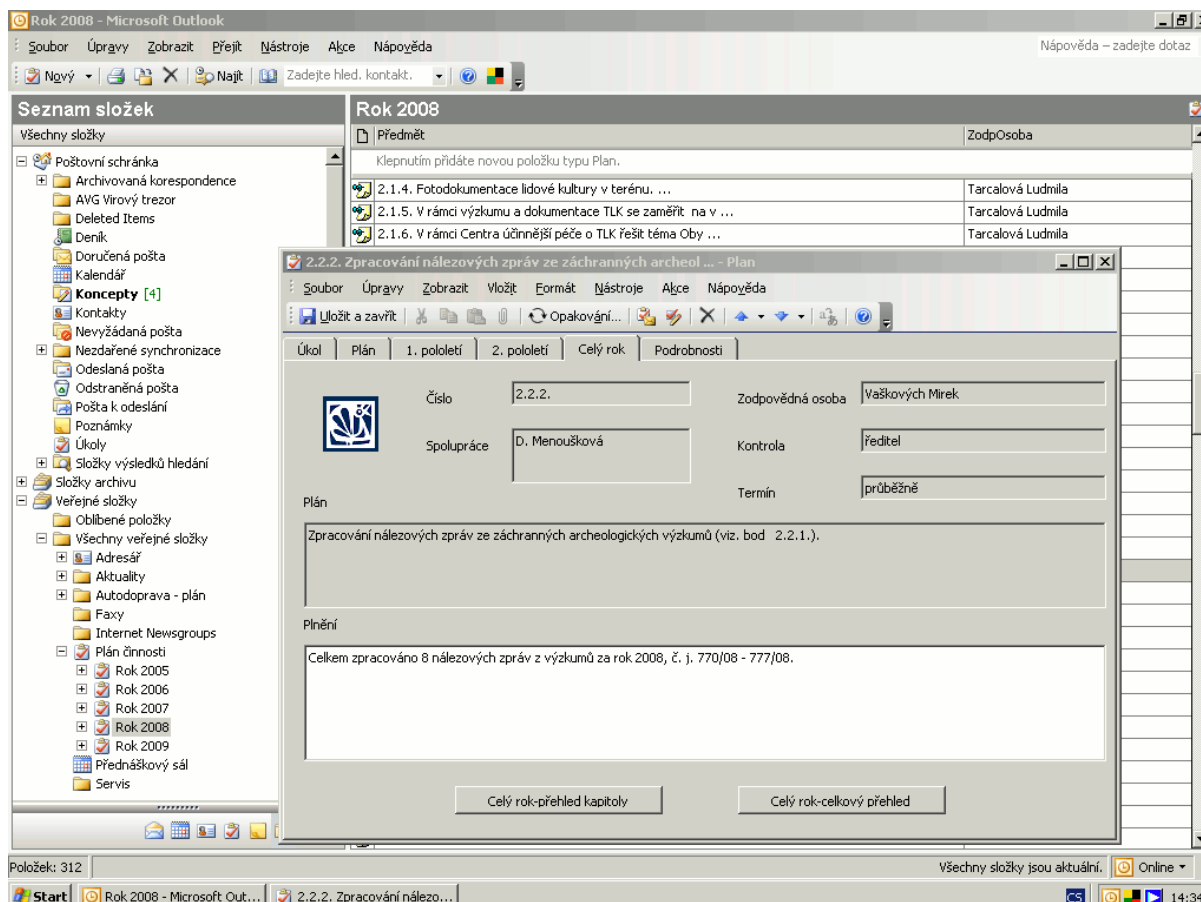
*Slovácké muzeum v Uherském Hradišti má zpracovány dokumenty - Konceptci činnosti a rozvoje organizace a Konceptci prezentace a propagace, které jsou každoročně aktualizovány. Tyto materiály obsahují rovněž dlouhodobější i roční plány kulturně-výchovné činnosti, která je následně implementována do elektronického plánu a kontroly činnosti jednotlivých úseků organizace.*

# 7. OSTATNÍ ČINNOSTI

## 7.1. Řídící a kontrolní činnost

- řídicí a kontrolní činnost prováděna prostřednictvím operativních a periodických porad vedení (ředitel, vedoucí oddělení a samostatní pracovníci). Velmi účinným nástrojem řízení a kontroly je elektronický síťový podrobný plán činnosti instituce s přesným zadáním úkolu, termínu splnění a odpovědnosti, který je průběžně kontrolován po celý rok.

Ukázka stránky elektronického plánu a kontroly činnosti SM UH:



**Rok 2008**

Předmět	ZodpOsoba
Klepnutím přidáte novou položku typu Plan.	
2.1.4. Fotodokumentace lidové kultury v terénu. ...	Tarcalová Ludmila
2.1.5. V rámci výzkumu a dokumentace TLK se zaměřit na v ...	Tarcalová Ludmila
2.1.6. V rámci Centra účinnější péče o TLK řešit téma Oby ...	Tarcalová Ludmila

**2.2.2. Zpracování náleзовých zpráv ze záchranných archeol ... - Plan**

Číslo	2.2.2.	Zodpovědná osoba	Vaškových Mirek
Spolupráce	D. Menoušková	Kontrola	ředitel
Termín	průběžně		

**Plán**  
 Zpracování náleзовých zpráv ze záchranných archeologických výzkumů (viz. bod 2.2.1.).

**Plnění**  
 Celkem zpracováno 8 náleзовých zpráv z výzkumů za rok 2008, č. j. 770/08 - 777/08.

Celý rok-přehled kapitoly      Celý rok-celkový přehled

V roce 2010 plnil provozní úsek úkoly stanovené plánem činnosti následujícím způsobem (uvádíme pouze nejdůležitější položky)

- otevření Památníku Velké Moravy ve Starém Městě s novou stálou multimediální expozicí Velkomoravský Veligrad.
- dokončení vybudování Muzea lidových pálenic Vlčnov a jeho otevření.
- zahájení rekonstrukce části objektu Slováckého muzea pro potřeby Centra péče o tradiční lidovou kulturu Zlínského kraje (dokončení a otevření v roce 2011)

Rovněž byly průběžně prováděny pravidelné kontroly lokalit a objektů muzea včetně odstraňování zjištěných nedostatků. Dále byla bezproblémově zabezpečována běžná provozně - kontrolní činnost (autoprovaz, všestranná údržba, MTZ, nákupy ostatních pracovníků, kontrola správnosti fakturace, nákupy cenin a PHM včetně evidence, sledování spotřeby energie, paliv, telefonních hovorů atd.).

**Podrobné informace o jednotlivých položkách provozu a údržby viz hospodářská část rozborů činnosti.**

#### 7.2.2. Zabezpečovací systémy (EZS, EPS a PTV)

Referent elektronických požárních systémů, elektronických zabezpečovacích systémů a průmyslových televizí vedl ve sledovaném období veškerou agendu, sledoval termíny povinných revizí a kontroloval jejich řádné provedení, jednal se servisní firmou Security UH a policií, proškoloval pracovníky pověřené manipulací se systémy v jednotlivých objektech, průběžně objednával a kontroloval odstranění vzniklých závad na systémech, vedl knihu poplachů, kontrol napadených prostor, účastnil se výjezdů policie při vyhlášení poplachu apod.

#### 7.2.3. Bezpečnost a ochrana zdraví při práci, požární a civilní ochrana, ochrana životního prostředí

Všechny povinnosti organizace v oblasti BOZP, PO, CO a ekologie zajišťoval ve sledovaném období pracovník muzea – referent BOZP, PO, CO se smluvní účastí firmy BT SERVIS. Pracovník sledoval termíny a správnost plnění potřebných prací a prováděl základní kontrolní činnost (lékárničky, vybavenost hasicími přístroji, inventury a ochrana CO materiálu, vybavení ochrannými prostředky jednotlivce apod.). Další specializované úkoly (školení, revize, směrnice apod.) smluvně zajišťovala firma BT SERVIS. Všechny úkoly uvedené v plánu činnosti úseku na rok 2008 byly splněny.

#### 7.3. Výpočetní technika - počítačové sítě (instalace, údržba, rozvoj), internet, www stránky, využívání e-mailu

Technik PC splnil v roce 2010 následující úkoly:

- pravidelně aktualizoval antivirový program na všech PC v instituci.
- zajistil odstranění veškerých vzniklých závad na PC, serveru a v síti.
- podle aktuální potřeby posiloval hardware zařízení.
- prováděl periodickou kontrolu legálnosti instalovaného softwaru (licenční doklady na jednotlivé produkty archivovány na oddělení dokumentace SM).
- všem pracovníkům poskytoval školící a poradenskou činnost.
- aktualizoval harmonogram postupné obměny a vybavování instituce výpočetní technikou i softwarem.
- prováděl aktualizaci a rozšiřování stávajících webových stránek Slováckého muzea, podílel se na přípravě stránek nových.
- prováděl zálohování důležitých dat SM UH.
- prováděl kontrolu integrity databází programů BACH.



Současný stav vybavení Slováckého muzea výpočetní technikou je následující:

Slovácké muzeum	PC	Notebook	Server	Tisk	Skener	Kopírka
<b>CELKEM</b>	<b>14</b>	<b>4</b>	<b>2</b>	<b>10</b>	<b>5</b>	<b>2</b>

Galerie Slováckého muzea	PC	Notebook	Server	Tisk	Skener	Kopírka
<b>CELKEM</b>	<b>5</b>	<b>1</b>	<b>1</b>	<b>3</b>	<b>2</b>	<b>1</b>

Konzervační oddělení	PC	Notebook	Server	Tisk	Skener	Kopírka
<b>CELKEM</b>	<b>2</b>	<b>1</b>	<b>0</b>	<b>2</b>	<b>0</b>	<b>0</b>

Archeologické oddělení, přednáškové centrum	PC	Notebook	Server	Tisk	Skener	Kopírka
<b>CELKEM</b>	<b>5</b>	<b>2</b>	<b>0</b>	<b>3</b>	<b>1</b>	<b>0</b>

Památník Velké Moravy	PC	Notebook	Server	Tisk	Skener	Kopírka
<b>CELKEM</b>	<b>5</b>	<b>0</b>	<b>0</b>	<b>1</b>	<b>0</b>	<b>0</b>

Letecké muzeum	PC	Notebook	Server	Tisk	Skener	Kopírka
<b>CELKEM</b>	<b>1</b>	<b>0</b>	<b>0</b>	<b>1</b>	<b>0</b>	<b>0</b>

<b>CELKEM</b>	<b>32</b>	<b>8</b>	<b>3</b>	<b>20</b>	<b>8</b>	<b>3</b>
---------------	-----------	----------	----------	-----------	----------	----------

Počítačová síť je vybudována v hlavní budově, v galerii, na detašovaném pracovišti Hradební a v objektu přednáškového centra s archeologickým oddělením. Internetové připojení hlavní budovy, galerie, pracoviště Hradební a přednáškového centra s archeologickým oddělením je zajištěno mikrovlnnou technologií. Instituce provozuje webové stránky s doménou [www.slovackemuzeum.cz](http://www.slovackemuzeum.cz), elektronickou odbornou knihovnu s adresou <http://knihovna.slovackemuzeum.cz> a speciální oborové stránky [www.medaile-uh.blog.cz](http://www.medaile-uh.blog.cz) včetně zkušební verze [beta.veligrad.eu](http://beta.veligrad.eu). Má rovněž zastoupení na Facebook. Každý z pracovníků muzea má vlastní e-mailovou schránku. Ve všech pokladnách instituce je zavedena technologie PC pro prodej a tisk vstupenek a ostatního zboží.

## 8. PERSONÁLNÍ OBSAZENÍ

SLOVÁCKÉHO MUzea V UHERSKÉM HRADIŠTI K 31. 12. 2010

	Jméno a příjmení	pracovní pozice
1	Berková Kateřina, Bc.	konzervátor (mateřská dovolená)
2	Bílíková Marie	dokumentátor
3	Bittnerová Petra, Mgr.	konzervátor (zástup za mateřskou dovolenou)

4	Bláhová Jaroslava	pokladní (Galerie Slováckého muzea)
5	Čevelová Květoslava	uklízečka
6	Dudová Magda	pokladní (Slovácké muzeum)
7	Floriánová Olga, Mgr.	etnograf
8	Frolcová Milada, PhDr.	historik umění
9	Frolec Ivo, PhDr.	ředitel
10	Habartová Romana, PhDr.	etnograf, vedoucí oddělení
11	Hodonská Marie	uklízečka
12	Chvalkovský Ladislav	fotograf
13	Chvalkovský Ladislav	technik EZS, EPS, PTV
14	Chrástek Tomáš	archeolog
15	Jilík Jiří, PaedDr.	pokladní (Památník Velké Moravy)
16	Jordán Michal	terénní technik archeologického výzkumu
17	Jordán Michal	správce počítačové sítě, technik
18	Kedroň Bohumil	pokladní (Letecké muzeum)
19	Knot Augustin	průvodce, ostraha (Muzeum v přírodě Topolná)
20	Kolečkářová Radka	dokumentátor archeologického oddělení
21	Kondrová Marta, Mgr.	etnograf
22	Kostečková Renáta	uklízečka
23	Marholtová Jolana	účetní
24	Martykánová Marie, Mgr.	historik umění
25	Mátlová Iveta, Mgr.	knihovnice
26	Menoušková Dana, Mgr.	archeolog
27	Mour Ondřej, DiS	konzervátor
28	Mynář Vít	konzervátor
29	Peková Mária	pokladní (Slovácké muzeum)
30	Pelikánová Emilie	výtvarník
31	Pohlová Irena	pokladní (Památník Velké Moravy)
32	Portl Pavel, Mgr.	historik
33	Raštica Bernard	údržbář, výstavář
34	Rašticová Blanka, PhDr.	historik, vedoucí oddělení, zástupce ředitele
35	Richter Zdeněk	údržbář, výstavář

36	Severin Jiří, Mgr.	projektový manažer
37	Směřička Ludvík	pokladní (Letecké muzeum)
38	Sovišová Dagmar	účetní
39	Strachotová Eva	uklízečka
40	Stýskal Zdeněk	údržbář, výstavář
41	Stýskal Zdeněk	referent BOZP, PO, CO
42	Šebková Veronika	pokladní (Galerie Slováckého muzea)
43	Štefánková Ludmila	konzervátor, vedoucí oddělení
44	Taláková Zdeňka	provozní, asistentka ředitele
45	Tarcalová Ludmila, PhDr.	etnograf
46	Vaškových Miroslav, Mgr., PhD.	archeolog, vedoucí oddělení
47	Zemánková Helena	dokumentátor
48	Zpěvákova Jitka	ekonom, vedoucí oddělení

V Uherském Hradišti dne 12.2.2011

**PhDr. Ivo Frolec**  
ředitel Slováckého muzea v Uherském Hradišti,  
příspěvkové organizace

**PŘÍLOHA – PODROBNÁ TABULKOVÁ ČÁST**

<b>1. ČINNOST SBÍRKOTVORNÁ A PÉČE O SBÍRKY</b>	
<b>1.1.</b>	<b>N Á R O D O P I S N Ý Ú S E K</b>
1.1.	SOUHRNNÁ STATISTIKA
1.1.1	Průběžná evidence I. stupně předmětů získaných koupí a darem (akvizice), evidence knižních přírůstků.  Plnění: Evidence I. stupně předmětů získaných koupí a darem v roce 2010: celkem 1 187 kusů, z toho etnografie 547 ks, archeologie 16 ks; historie 793 ks a umění 43 ks. Z toho darem bylo získáno 184 ks předmětů od 31 dárců (etnografie 179 ks předmětů od 28 dárců, historie 2 ks od 2 dárců, umění 3 ks od 1 dárců). Odborná knihovna zapsala 606 nových přírůstků. Celkový počet sbírkových předmětů činí: 356 845 ks, z toho: 37 170 etnografie, 290 256 archeologie, 22 040 historie a 7 379 umění.
1.1.2	Evidence II. stupně sbírkových předmětů, přepis starších karet II. stupně do PC.  Plnění: Evidence II. stupně v roce 2010 celkem: 1 317 ks sbírkových předmětů, z toho etnografie 330 ks, archeologie 16 ks, historie 861 ks a umění 110 ks. Přepis starých karet do PC celkem 1 804 karet, z toho etnografie 923, archeologie 200 a umění 681. Odborná knihovna zaevidovala výběrem z odborných časopisů 1 209 článků.
1.1.3	Inventarizace části sbírkového a knihovního fondu včetně zpracování protokolu a všech náležitostí.  Plnění: Inventarizace sbírek v roce 2010: celkem 9 864 kusů sbírkových předmětů, z toho etnografie 2 718 ks, archeologie 6 836 ks, historie 62 ks (provedením inventury byl ukončen desetiletý cyklus inventarizace, čímž došlo k naplnění ustanovení zákona č. 122/2000 Sb.), umění 248 ks. V knihovním fondu odborné knihovny bylo v rámci poslední etapy knihovního fondu inventarizováno celkem 6 135 položek, čímž byla revize knihovního fondu ukončena a uzavřena. Všechny knihy a komplety byly opatřeny čárovými kódy, které byly kompletně nasnímány do programu Clavius.
1.1.4	Zajištění účinné ochrany všech sbírkových předmětů v depozitářích a expozicích, pravidelné provádění kontrol a zápisů o nich, vedení knihy návštěv depozitářů a stavu klimatických podmínek, v závěru roku předložení knih řediteli.  Plnění: Všechny depozitáře jsou zajištěny EZS a EPS, odpovědní pracovníci pravidelně prováděli kontrolu všech depozitářů a expozic, o kontrolách byly pořizovány zápisy, vedeny knihy návštěv ve všech depozitářích. Veškerá evidence v závěru roku byla předložena ke kontrole řediteli. Stav klimatických podmínek v centrálním depozitáři je sledován pomocí elektronického systému sledování a vyhodnocování klimatických podmínek s dálkovým přístupem na PC v příslušných odborných odděleních, v ostatních depozitářích prováděna kontrola a písemné záznamy odpovědnými pracovníky.
1.1.5	Pohyb sbírek, evidence zápůjček a výpůjček.  Plnění: V průběhu roku bylo zapůjčeno pro výstavní účely jiným subjektům celkem 781 kusů sbírkových předmětů na základě 23 řádně uzavřených smluv. Ke stejnému účelu bylo vypůjčeno od jiných subjektů celkem 926 kusů sbírkových předmětů na základě 48 smluv.
1.1.6	Konzervace, restaurování a další činnosti konzervačního oddělení.  Plnění: V roce 2010 bylo zkonzervováno celkem 855 kusů sbírkových předmětů, z toho etnografie 536, archeologie 139, historie 162, umění 18 kusů sbírkových předmětů; zahájeno restaurování dalšího pohřebního kočáru.
1.1.1.	Průběžná evidence I. stupně předmětů získaných koupí a darem.  Plnění: Koupí, darem, převodem a sběrem v terénu bylo získáno a 1 st. evidováno 547 ks sbírkových předmětů, z toho: 212 sb. předmětů pro Muzeum pálenic; 335 ks sb. pro SM, z nich darem bylo získáno 179 ks předmětů od 28 dárců, koupí 58 ks od 7 prodejců, převodem z dokumentace SM přešlo do sbírek národopisného oddělení 85 ks pohlednic, sběrem bylo získáno 13 předmětů. Celkový počet všech evidovaných předmětů v roce 2010 činí 37.170 ks předmětů a 411 ks sb. předmětů Muzea pálenic.
1.1.10.	Zajištění účinné ochrany všech sbírkových předmětů v depozitářích a expozicích, pravidelné provádění kontrol a zápisů o nich, vedení knihy návštěv depozitářů a stavu klimatických podmínek, v závěru roku předložení knih řediteli.  Plnění: Na všech svěřených objektech (kasárna - 5 depozitářů, expozice Slovácko, Topolná - expozice bydlení, praní a rybnářství, komora, depo zem. náradí, sušárna, stodola 1 a 2, expozice kovářství) byla zajištěna účinná ochrana všech sbírkových předmětů v depozitářích a expozicích, pravidelně prováděny kontroly a zápisy, vedeny knihy návštěv.
1.1.11.	Sepsání sbírkového fondu v Rutteho památkovém domě v Mařaticích - sepsání seznamů a započtení s inventarizací fondu  Plnění: Proveden soupis předmětů etnografického charakteru v domě dr. L. Rutteho v Mařaticích v počtu 279 sb. předmětů, vypracovány seznamy etnografického fondu ve Word a Excel.
1.1.12.	Práce se sbírkami v depozitářích.  Plnění:



	<p>Celoroční průběžná práce se sbírkami v depozitářích: ukládání nových přírůstků do sbírek, předmětů po konzervaci a celkem vybráno a znovu uloženo 812 předmětů, zápůjček vrácených z výstav, přestěhováno 165 ks keramiky.</p>
1.1.2.	<p>Evidence II. stupně sbírkových předmětů, přepis starých karet II. stupně do PC.</p> <p>Plnění: Evidováno 330 ks sbírkových předmětů (E 36.844 - E 37.173); v průběhu roku vloženo do počítače 923 přepsaných karet. Celkový počet všech inventurních čísel: 37 173, celkový počet karet II. stupně vložených do počítače je: 12 479 ks, což je: 33,57 % z celkového počtu sbírek.</p>
1.1.3.	<p>V souladu se zákonem č.122/2000 Sb., prováděcí vyhláškou č.275/2000 Sb. a metodikou MK ČR zpracovat hlášení změn do CES – hlášení nových přírůstkových čísel ve čtvrtletních termínech, hlášení nových inventurních čísel v pololetních termínech.</p> <p>Plnění: Splněno, hlášení bylo odesláno v zákonem stanovených termínech: 15. 5. 2010 a 15.11.2010.</p>
1.1.4.	<p>Inventarizace části sbírkového fondu včetně zpracování protokolu a všech předepsaných náležitostí - Topolná - dolní stodola čp. 93, min. 10 % z celkového sbírkového fondu. Inventarizační komise: M. Bilíková (předsedkyně), H. Zemánková, dr. Tarcalová, Mgr. Kondrová, dr. Habartová (členky), inventarizace fondu expozice kovárny.</p> <p>Plnění: Byla provedena fyzická inventura fondu v počtu 2 718 sbírkových předmětů.</p>
1.1.5.	<p>Výběr a předání sbírkových předmětů ke klasické i digitální fotodokumentaci, zpětné určení snímků, přiřazení ke kartám a předání do dokumentace.</p> <p>Plnění: Ke kartám evidence II. stupně v počtu 491 ks sbírkových předmětů bylo zpracováno a přiřazeno 593 ks snímků.</p>
1.1.6.	<p>Zpracování fotografií národopisného oddělení (terénní výzkum, fotodokumentace) za rok 2009 a jejich předání do centrální dokumentace v pololetních termínech: a) digitální v programu Bach, b) černobílé a barevné pozitivy</p> <p>Plnění: a) Zpracování digitální fotografií v programu Bach celkem 2 427 snímků na 1 222 kartách; b) Zpracováno 328 ks barevných pozitivů; výzkumem sesbíráno a popsáno 144 ks dobových černobílých fotografií a předáno na dokumentaci.</p>
1.1.7.	<p>Výběr a protokolární předání předmětů ke konzervaci v počtu cca 300 ks předmětů - dary z roku 2009-10, nákupy 2010, průběžně starý fond a výběr sbírkových předmětů k expozici pálenic.</p> <p>Plnění: Celkem bylo zkonzervováno 536 sbírkových předmětů (dle 14 protokolů).</p>
1.1.8.	<p>Terénní sběr sbírkových předmětů dosud nezastoupených v národopisných sbírkách SM se zaměřením na podhorské oblasti (Kopanice, Hornácko, Zálesí).</p> <p>Plnění: Sb. fond byl obohacen z lokalit: Vlčnova, Mařatic, Osvětiman, Kunovic, Blatnice, Salaše, Polešovic, Starého Města, Uh. Hradiště, Tupes, Uh. Ostrohu, Bukovan, Vnorov, Brna, Uh. Brodu, Prahy, Míkovice, Strážnice, Jalubí, Babice, Hroznové Lhoty - celkem z 21 lokalit.</p>
1.1.9.	<p>Příprava a realizace nákupní komise, sepsání nabídkových listů, návrhů kurátora a protokolů.</p> <p>Plnění: Nákupní komise zasedala 19. 5. 2010. Členům bylo předloženo 9 nabídkových listů a návrhů kurátora, včetně protokolů. Protokoly byly připraveny pro jednání rady ZK. Předměty byly nakoupeny z lokalit: Uh. Hradiště, Praha, Jalubí, Hroznová Lhota, Blatnice a Babice. Fond SM byl obohacen dary, které byly sepsány na 19 darovacích listech. Dne 9.12. zasedal poradní sbor při likvidaci 4 ks již neupotřebitelných sb. předmětů -547 ks sbírkových předmětů: 212 sb. předmětů pro Muzeum pálenic; 335 ks sb. pro SM, z nich darem bylo získáno 179 ks předmětů od 28 dárců, koupil 58 ks od 7 prodejců, převodem z dokumentace SM přešlo do sbírek národopisného oddělení 85 ks pohlednic, sběrem bylo získáno 13 předmětů.</p>
<b>1.2.</b>	<b>ARCHEOLOGICKÝ ÚSEK</b>
1.2.1.	<p>Evidence I. stupně nově získaných a stávajících dosud nezaevidovaných sbírkových předmětů.</p> <p>Plnění: Počet ks a př. č. evidovaných v roce 2010: pod př. č. 1/2010 evidováno 16 ks sbírkových předmětů. Celkový počet všech evidovaných sbírkových předmětů k 31.12. 2010: 290 256 ks. Dosud provedenou revizí zkontrolováno 124 428 ks.</p>
1.2.2.	<p>Evidence II. stupně nově získaných a dosud nezaevidovaných předmětů.</p> <p>Plnění: V roce 2010 evidováno II. stupněm 16 ks předmětů. Celkový počet všech inventurních čísel: 131 280. Celkový počet karet II. stupně vložených do počítače k 31.12. 2010: 22 092, což činí 16,83%.</p>
1.2.3.	<p>V souladu se zákonem č.122/2000 Sb., prováděcí vyhláškou č. 275/2000 Sb. a metodikou MK ČR zpracovat hlášení změn v pololetních termínech do Centrální evidence sbírek (CES) – aktualizace sbírkového fondu - nově získané a inventované předměty, vyřazení inventurních i přírůstkových čísel z evidence CES, k nimž nelze dohledat v důsledku povodní sbírkové předměty v souvislosti se směrnicí ředitele.</p> <p>Plnění: Aktualizace CES k 15. 11. 2010: A 252 632 – A 252 647, A 13 640 – A 13 883, celkem 258 inv. čísel</p>
1.2.4.	<p>Inventarizace části sbírkového fondu včetně zpracování protokolu a všech předepsaných náležitostí, min. 10 % z celkového</p>





	sbírkového fondu (cca 6 000 ks), včetně jejich zápisů do programu BACH. Inventarizační komise: PhDr. Blanka Rašticová, předsedkyně, Radka Kolečkářová, Tomáš Chrástek, členové.  Plnění: Inventarizováno bylo 6 836 ks předmětů.
1.2.5.	Zajištění fotodokumentace: fotodokumentace cca 150 ks vybraných sbírkových předmětů (včetně šperků z trezoru) pro potřeby publikace a dokumentace sbírek.  Plnění: Provedena fotodokumentace 312 ks sbírkových předmětů na 551 ks fotografií
1.2.6.	Zpracování fotografií archeologického oddělení (terénní výzkum, fotodokumentace) za rok 2010 a jejich předání do centrální dokumentace v pololetních termínech: a) digitální v programu Bach, b) černobílé a barevné pozitivy.  Plnění: Celkem předáno: a) 1320 ks fotografií z výzkumů a z výstavy "Antika" a nové expozice v PVM ve Starém Městě, b)-
1.2.7.	Výběr a protokolární předmětů ke konzervaci z archeologických výzkumů a ze stávajícího sbírkového fondu (průběžně podle revize sbírkového fondu cca 100 ks), Další požadavky na konzervaci: cca 40 ks pérovek A4 - dokumentace materiálu (Štefánková), zhotovení vybraných kopií do expozice PVM ve Starém Městě (šperky, zbraně), cca 10 ks.  Plnění: Celkem zkonzerováno 139 ks předmětů, zhotovena kopie velkomoravského meče pro PVM ve Starém Městě.
1.2.8.	Zajištění účinné ochrany archeologických sbírkových předmětů v nových depozitářích a v trezoru, pravidelné provádění kontrol a zápisů o nich do nově založených knih, vedení knihy návštěv depozitářů a stavu klimatických podmínek, v závěru roku předložení knih řediteli.  Plnění: Pravidelné měsíční provádění kontrol a zápisů, v závěru roku předloženy knihy řediteli.
1.2.9.	Protokolární předání nově napsaných karet evidence II. stupně dokumentaci k zařazení.  Plnění: Celkem předáno 20 ks karet s 66 ks předmětů.
<b>1.3.</b>	<b>HISTORICKÝ ÚSEK</b>
1.3.1.	Evidence I. stupně nově získaných předmětů.  Plnění: V roce 2010 bylo evidováno 793 ks předmětů pod 722 přírůstkovými čísly, z toho darem bylo získáno 2 ks předmětů od 2 dárců. V pomocné evidenci bylo evidováno 249 ks pod 37 čísly. Celkový počet všech evidovaných sbírkových předmětů k 31.12. 2010: 22 040 ks.
1.3.10.	Zajištění účinné ochrany všech historických sbírkových předmětů v depozitářích, pravidelné provádění kontrol a zápisů o nich, vedení knihy návštěv depozitářů a stavu klimatických podmínek, v závěru roku předložení knih řediteli.  Plnění: Pravidelná kontrola stavu depozitářů a klimatických podmínek byla prováděna minimálně 1x měsíčně - o kontrolách byly provedeny zápisy, předložené ke kontrole řediteli v závěru roku.
1.3.11.	Práce se sbírkami v depozitářích - průběžně ukládání nových předmětů, zpracování lokačních seznamů, změny ve stávajícím uložení předmětů.  Plnění: Průběžně prováděny práce v depozitáři, ukládání nově získaných předmětů a kontrola stavu staršího sbírkového fondu.
1.3.2.	Evidence II. stupně nově získaných předmětů.  Plnění: Evidováno bylo 861 ks předmětů pod 770 evidenčními čísly. Celkový počet všech inventárních čísel: 12 063. Celkový počet karet II. stupně vložených do počítače k 31. 12. 2010: 12 063, což je 100%.
1.3.3.	V souladu se zákonem č.122/2000 Sb., prováděcí vyhláškou č.275/2000 Sb. a metodikou MK ČR zpracovat hlášení změn do Centrální evidence sbírek (CES) – hlášení nových přírůstkových čísel a inventárních čísel v pololetních termínech – zabezpečit odeslání příslušných hlášení za celé muzeum.  Plnění: Hlášení do CES bylo odesláno v obou zákonech daných termínech (za oddělení i celé muzeum). Dále bylo odesláno pravidelné roční hlášení o provedené inventarizaci za celé muzeum.
1.3.4.	Inventarizace části sbírkového fondu historie včetně protokolu a všech předepsaných náležitostí – fond nábytek v rozsahu min 10% všech sbírkových předmětů. Předsedkyně komise dr. Frolcová, členové komise dr. Rašticová, Mgr. Portl.  Plnění: Byla provedena fyzická inventura části fondu - nábytek v počtu 62 ks předmětů. O inventuře byl pořízen protokolární záznam, nebyly shledány nedostatky. Provedením inventury byl ukončen desetiletý cyklus inventarizace, čímž došlo k naplnění ustanovení zákona č. 122/2000 Sb.
1.3.5.	Postupné doplňování foto sbírkových předmětů ke kartám II. stupně vloženým do počítače formou skenování sbírkových předmětů (pohlednice, ex libris, čb foto sb. předmětů z karet II. stupně) - skenování bude prováděno pracovníci



	<p>dokumentace).</p> <p>Plnění: Celkem bylo naskenováno 1 854 ks sbírkových předmětů skupiny pozůstalosti (z toho 1 596 ks pracovními dokumentace a 192 ks pracovníky historie). Všechny 1 854 skenů bylo přiřazeno ke kartám II. stupně. Celkem bylo pořízeno 131 ks digitálních fotografií trojrozměrných předmětů a přiřazeno k 95 kartám II. stupně.</p>
1.3.6.	<p>Výběr a předání sbírkových předmětů ke klasické a digitální fotodokumentaci, zpětné určení snímků, přiřazení ke kartám a předání do dokumentace – 150 ks předmětů st. fondu a z přírůstků 2008. Ve výkazech rozlišovat klasickou a digitální technologii.</p> <p>Plnění: Digitální fotodokumentací bylo zpracováno 150 ks sbírkových předmětů na 150 ks fotografiích, které byly přiřazeny ke kartám.</p>
1.3.7.	<p>Zpracování fotografií historického oddělení (terénní výzkum, fotodokumentace) za rok 2010 a jejich předání do centrální dokumentace v pololetních termínech: a) digitální v programu Bach, b) černobílé a barevné pozitivy.</p> <p>Plnění: Do dokumentace předáno: a) 190 ks digitálních fotografií.</p>
1.3.8.	<p>Výběr a protokolární předání předmětů: a) ke konzervaci z nových přírůstků muzea - konvolutu Sanatorium - cca 50-80 ks předmětů; b) k rekonzervaci předmětů pro výstavu Pozdraveno budiž světlo; c) ošetření předmětů ze skla a porcelánu pracovníky úseku historie - cca 100 ks.</p> <p>Plnění: Konzervováno bylo: a) 42 ks sbírkových předmětů z nových přírůstků - konvolutu Sanatorium (ovlivněno velkou pracností i dlouhodobou nemocí konzervátora); b) rekonzervováno bylo 20 ks pro výstavu; c) pracovníci historie ošetřili 100 ks předmětů ze skla a porcelánu. Celkem zpracováno 162 ks předmětů.</p>
1.3.9.	<p>Příprava a realizace nákupní komise v závislosti na nabídce předmětů k nákupu.</p> <p>Plnění: Nákupní komise se uskutečnila 5. 5. 2010, posoudila předměty sepsané na 7 nabídkových listech a návrzích kurátora a 2 darovacích listinách (2 ks předmětů). Z jednání byly zpracovány protokoly, které byly předloženy ke schválení Radě ZK.</p>
<b>1.4.</b>	<b>ÚSEK DĚJIN UMĚNÍ</b>
1.4.1.	<p>Příprava a realizace nákupní komise, nákup nových sbírkových předmětů, evidence těchto předmětů I. stupněm.</p> <p>Plnění: V roce 2010 bylo evidováno 43 ks pod 43 přírůstkovými čísly (1/2010-43/2010), z toho darem byly získány 3 předměty od 1dárce. Celkový počet všech evidovaných sbírkových předmětů k 31.12. 2010: 7 379 ks.</p>
1.4.2.	<p>Evidence II. stupně nově získaných sbírkových předmětů, přepis stávajících karet do počítače.</p> <p>Plnění: II. stupněm bylo zaevidováno 110 ks sbírkových předmětů pod 106 inv. čísly U 7755–7860 a reevidováno 681 karet II. stupně. Celkový počet všech inventárních čísel: 7903 (540 čísel neobsazených - Velehrad). Celkový počet karet II. stupně vložených do počítače k 31. 12. 2009: 4003, což činí 54,35% z celkového počtu.</p>
1.4.3.	<p>V souladu se zákonem č.122/2000 Sb., prováděcí vyhláškou č.275/2000 Sb. a metodikou MK ČR zpracovat hlášení změn do Centrální evidence sbírek (CES) – hlášení nových přírůstkových a inventárních čísel v pololetních termínech.</p> <p>Plnění: Za rok 2010 bylo přihlášeno do CESu celkem 85 kusů předmětů.</p>
1.4.4.	<p>Fotodokumentace sbírkového fondu – cca 20 ks klasickou technikou a materiály, cca 100 ks formou digitálního záznamu s přenosem do programu BACH (přiřazení ke kartám). Ve výkazech rozlišovat klasickou a digitální technologii.</p> <p>Plnění: Ke kartám II. stupně přiřazeno 156 ks digitálních fotografií (foto Frolcová, Martykánová).</p>
1.4.5.	<p>Zpracování digitálních fotografií oddělení umění (terénní výzkum, fotodokumentace) za rok 2010 v programu Bach a jejich předání do centrální dokumentace v pololetních termínech.</p> <p>Plnění: Do centrální evidence předal fotograf 781 fotografií dokumentující výstavu výtvarného umění.</p>
1.4.6.	<p>Zajištění účinné ochrany všech sbírkových předmětů v depozitářích a expozici včetně klimatických podmínek, provádění kontrol a zápisů o nich, vedení knihy návštěv depozitářů a stavu klimatických podmínek, v závěru roku předložení knih řediteli.</p> <p>Plnění: Průběžně plněno, v závěru roku předloženy knihy řediteli.</p>
1.4.7.	<p>Pokračování konzervace rámců obrazů podle finančních možností SM (cca 10 kusů).</p> <p>Plnění: Konzervováno 7 ks předmětů a 11 ks rámců obrazů.</p>
1.4.8.	<p>Restaurování obrazů a papíru (přednost Rauppovým fotografiím) – dle finančních možností SM.</p> <p>Plnění: Restaurováno bylo 11 ks fotografií Erwina Rauppa.</p>
1.4.9.	<p>Inventarizace části sbírkového fondu umění včetně protokolu a všech předepsaných náležitostí – část fondu sochařská sbírka.</p>



	<p>Předseda komise Mgr. P. Portl, členové komise dr. Frolcová, Mgr. Martykánová.</p> <p>Plnění: Inventarizace 2. části sochařského fondu SM v počtu 248 ks, čímž byla dokončena kompletní inventarizace sochařské sbírky.</p>
<b>1.5.</b>	<b>ÚSEK DOKUMENTACE A SKLADU TISKŮ</b>
1.5.1.	<p>Evidence negativního a pozitivního materiálu a diasnímků sbírkového fondu v množství dodaném úseky - M. Bilíková. Rozmnožování karet II. stupně evidence pro odborná odd. dle dodání - H. Zemánková.</p> <p>Plnění: Negativní a pozitivní materiály ani diasnímky sbírkového fondu pořízeny nebyly (jsou zhotovovány digitální technologií), v průběhu roku bylo rozmnoženo 452 kusů karet II. stupně.</p>
1.5.10.	<p>Propagace tisků - v místních knihkupectvích a během akcí pořádaných SM.</p> <p>Plnění: Plněno průběžně.</p>
1.5.11.	<p>Průběžné vedení evidence zápůjček videokazet. Pravidelná roční kontrola a přetáčení nahrávek - záznam do evidenční knihy video.</p> <p>Plnění: Nově zaevidováno 9 ks videokazet, provedena pravidelná roční kontrola.</p>
1.5.12.	<p>Postupné skenování stávajících fotografií a přiřazování jejich elektronické verze k evidenčním kartám (v závislosti na požadavcích badatelů a pracovníků SM)</p> <p>Plnění: Postupně naskenováno a přiřazeno k evidenčním kartám 2 105 kusů fotografií.</p>
1.5.13.	<p>Evidence smluv o poskytnutí reprodukčního práva, v závěru roku kontrola jejich plnění (ve spolupráci s knihovnicí).</p> <p>Plnění: V průběhu roku bylo uzavřeno 9 smluv, v závěru roku provedena kontrola jejich plnění.</p>
1.5.14.	<p>Zpracování fotografií a diasnímků z dokumentace památek (z fondu OÚ UH). U fotek popis a uložení do PC, tisk karet, lepení foto a uložení do kartotéky. U diasnímků (typ kinofilm) vyčištění diasnímků, evidence do PC, tisk karet a uložení do kartotéky.</p> <p>Plnění: U diasnímků proveden výběr a vyčištění, zpracováno bude možné po odborné konzultaci s dr. Spathovou.</p>
1.5.15.	<p>Pokračování inventarizace negativů řady A.</p> <p>Plnění: Provedena kontrola negativů v přír. knize a v PC Bach: řada A 1 – A 56300, vyhotovena závěrečná zpráva z provedené inventory.</p>
1.5.16.	<p>Zpracování fotografií a diasnímků z daru R. Tománek (125 + 70 ks) - zápis do evidence BACH v PC, tisk karet a založení do kartotéky, vyhotovení karty.</p> <p>Plnění: Zpracováno 97 kusů.</p>
1.5.17.	<p>Výběr a protokolární předání skleněných negativů v počtu cca 80 ks z výzkumů a starých fondů k přefocení, popis provedou odborní pracovníci. Zaevidování do přírůstkové knihy a programu BACH, zhotovení evidenční karty. Přefocení a vrácení: L. Chvalkovský do 30. 6. 2010.</p> <p>Plnění: Zaevidováno 73 ks.</p>
1.5.18.	<p>Výběr karet, které nemají negativ, na přefocení - protokolární předání fotografickému úseku, zápis do přírůstkové knihy, záznam na kartu a do PC - cca 140 ks.</p> <p>Plnění: Zpracováno 219 kusů.</p>
1.5.19.	<p>Převod CD obsahujících dosud vydané sborníky SM a DVD obsahujících filmy na záložní nosiče a současně na externí disk v počtu 46 ks.</p> <p>Plnění: převod CD a DVD na záložní nosiče a externí disk 46 ks</p>
1.5.2.	<p>Evidence negativního a pozitivního materiálu z výzkumů a výstav: A) evidence nových digitálních fotografií v množství dodaném fotografem SM; zpracování klasických foto: celkem 200 ks dle dodání odbornými úseky; B) zpracování karet dodaných v elektronické podobě odbornými úseky, tj. tisk červené karty, tisk tvrdé karty, lepení štítků a zakládání do kartotéky; C) evidence CD a DVD z výzkumů a výstav do zvláštní přír. knihy a zpracování do systému BACH.</p> <p>Plnění: A) Celkem 1 430 ks (658 ks klasicky, 772 ks digitálně); B) 1 380 karet v elektronické podobě; C) celkem 62 ks (CD, DVD). Do přírůstkové knihy zapsáno 855 přírůstků; do PC Bach vloženo 2 850 položek; stav PC 75 150 položek.</p>
1.5.3.	<p>Zpracování evidovaných foto a negativů sbírkových předmětů historického fondu do PC, tj. naskenování pozitivu s popisem evid. čísla.</p>



	<p>Plnění: naskenování pozitivu s popisem evid. čísla - pozůstalost 602 ks</p>
1.5.4.	<p>Inventarizace karet fondu výstavy a vyhotovení závěrečné zprávy inventarizace karet foto fondu. Postupná kontrola karet uložených v kartotéce a evidovaných v PC, tj. doplňování chybějících karet, doplňování nových údajů, záznam o kontrole na kartu (razítko Dokumentace a rok) a záznam na kartu do PC. Současně bude prováděn tisk nových karet u těch, které ve svém popise zaznamenaly hodně změn.</p> <p>Plnění: Zkontrolováno 10 000 karet; nově zaevidováno 58 karet; tisk nových karet cca 575 ks. Vyhotovena souhrnná závěrečná zpráva.</p>
1.5.5.	<p>Evidování a zakládání diasnímků skupiny kinofilm a formátů 6 x 6 v množství dodaném odbornými úseky - M. Bilíková. Diasnímků DV, na kterých bude sbírkový předmět, budou vykazovány zde v počtu kusů a v bodě 1.5.1. bude uveden pouze počet vyfocených sbírkových předmětů. Zakládání diasnímků (kinofilm) a evidence do PC v systému BACH jako zvláštní skupina - v množství dodaném odbornými úseky - H. Zemánková.</p> <p>Plnění: Založeno 25 ks diasnímků formátu 6x6 cm 25 ks; založeno a zpracováno do PC Bach 41 diasnímků formátu kinofilm. Celkem 66 ks diasnímků.</p>
1.5.6.	<p>Evidence zápůjček a výpůjček formou hospodářských smluv. Kontrola termínů návratnosti - M. Bilíková.</p> <p>Plnění: Počet zapůjčených předmětů: 736 ks; počet vypůjčených předmětů: 188 ks; počet hospodářských smluv: 28 ks (21 zápůjček, 7 výpůjček).</p>
1.5.7.	<p>Spolupráce s badateli a odbornými pracovníky při výběru negativů a pozitivů, skenování a kopírování na medium, evidence jejich zápůjček - M. Bilíková, H. Zemánková. Otevřené dveře fotoarchivu k Mezinárodnímu dni muzeí.</p> <p>Plnění: Fotodokumentace poskytla pomoc 39 externím badatelům.</p>
1.5.8.	<p>Všestranné vedení skladu tisků a prodejního materiálu SM - ukládání tisků ve skladě a jejich vyskladňování, vedení příjemek a výdejek, měsíční uzávěrky, roční kontrola - M. Bilíková</p> <p>Plnění: Zpracováno: příjemky 82 ks; výdejky 300 kusů; v závěru roku roční uzávěrka a fyzické předání skladu a agendy.</p>
1.5.9.	<p>Rozesílání publikací vydaných SM tuzemským odběratelům, vedení agendy.</p> <p>Plnění: Rozesláno cca 220 balíčků; napsáno 135 faktur.</p>
<b>1.6.</b>	<b>FOTOGRAFICKÝ ÚSEK</b>
1.6.1.	<p>Fotodokumentace sbírkového fondu muzea - podle potřeb odborných úseků. Orientační předpoklad práce fotografa činí: etnografie cca 100 ks, archeologie cca 100 ks, historie cca 150 ks, umění cca 100 ks.</p> <p>Plnění: Etnografie: 341 sbírek na 508 snímcích, archeologie: 312 sbírek na 551 snímcích, historie: 150 sbírek na 180 snímcích, umění: 52 sbírek na 52 snímcích, celkem: 855 sbírek na 1 291 snímcích</p>
1.6.2.	<p>Fotodokumentace výzkumů a výstav – podle požadavku jednotlivých odborných úseků – minimálně však: archeologie cca 150 ks, etnografie cca 200–300 ks, historie cca 150 ks, umění cca 50–100 ks.</p> <p>Plnění: Etnografie: 1 918 ks digi + 97 ks klasika; historie: 1 398 ks digi + 144 ks klasika; archeologie: 983 ks digi; umění: 710 ks digi. Úhrnem výzkum a fotodokumentace výstav: 5 009 ks digi + 241 ks klasika. Chronologicky postupná kompletní fotodokumentace přestavby v SM 2010: 337 ks digi.</p>
1.6.3.	<p>Zhotovení reprodukcí negativů 6x9 snímků z fotoarchivu, které nemají negativ – cca 150 kusů, předání úseku dokumentace k dalšímu zpracování.</p> <p>Plnění: Zhotoveno: 205 ks reprodukcí negativů 69 z karet SM, které nemají negativ; 218 ks reprodukcí negativů 69 + 218 ks pozitivů 13x18 z archivních materiálů 50-60 let; 5 ks doplnění do dokumentace. Úhrnem: 423 ks reprodukcí negativů 69 + 223 ks pozitivů 13x18.</p>
1.6.4.	<p>Sledování významných akcí a událostí ve městě a jejich fotodokumentace (po vzájemné konzultaci s odbornými úseky).</p> <p>Plnění: Prováděná fotodokumentace významných akcí a událostí tv UH po vzájemné konzultaci s odbornými úseky.</p>
1.6.5.	<p>Fotografické práce pro výstavní činnost SM: a) pro plakát k výstavě Pozdraveno budiž světlo; b) Zima s Josefem Ladou; c) podle potřeb odb. oddělení.</p> <p>Plnění: a) Snímky ve vysoké kvalitě pro plakát k výstavě Pozdraveno budiž světlo; b) reprodukce originálů J. Lady ve vysoké kvalitě pro výstavu Zima s J. Ladou.</p>
1.6.6.	<p>Fotodokumentace konzervačních procesů podle požadavku konzervačního úseku.</p> <p>Plnění:</p>

	Pořízeno 101 ks fotografií konzervačních procesů; 35 ks z průběhu semináře konzervátorů.
1.6.7.	Fotografické práce pro publikační a propagační činnost SM.  Plnění: Veškeré požadavky na zhotovení fotografických prací pro publikační a propagační činnost muzea byly provedené: Památník Velké Moravy, muzeum lidových pálenic ve Vlčnově, Erwin Raupp, snímky pro tisk Zlínského kraje, snímky pro webové stránky muzea, snímky pro archeologické periodika, foto PF 2011.
1.6.8.	Spolupráce při ozvučení akcí SM, výběr a zajištění nosičů hudebních nahrávek.  Plnění: Zajištěno ozvučení všech akcí SM, včetně AUDIO techniky
1.6.9.	Přefocení cca 80 ks skleněných negativů z výzkumů a starých fondů.  Plnění: Zhotoveno: 78 ks reprodukcí negativů z 73 skleněných, historických VF negativů + 78 ks pozitivů 13x18.
<b>1.7.</b>	<b>ÚSEK KONZERVACE</b>
1.7.1.	Oddělení etnografie: a) konzervace sbírkových předmětů pro expozici pálenic ve Vlčnově-cca 20 ks.; b) kontrola, případně rekonzervace sbírkových předmětů z kůže (boty); c) konzervace a restaurování plastik větších rozměrů ze starého fondu - 5 ks; d) konzervace nábytku z depozitáře v Topolné č.p. 93 - skříň, truhly - 10 ks; e) ošetření a rekonzervace sbírkového fondu v depozitáři v Topolné - 50 ks; f)rekonzervace sbírek a úprava uložení předmětů ve chlévě Topolná č. p. 93.  Plnění: Splněno: a) pro expozici pálenic zkonzervováno 96 ks předmětů, b)–d) nové nákupy i starý fond 85 ks, 195 ks textilních sbírek, e)–f)rekonzervace drobných předmětů z depozitáře Topolná i kůže v počtu 160 ks. Celkem bylo zkonzervováno 536 ks sbírkových předmětů.
1.7.2.	Oddělení archeologie: a) konzervace želez ze starých fondů s uložením do nových obalů - 80 ks; b) konzervace předmětů z výzkumu 2010 - 50 ks; c) konzervace a příprava dřevěného poutače pro Památník Velké Moravy; d) evidence sbírkových předmětů ze starých konzervačních karet - 10 ks.  Plnění: Splněno: a) železa ze starých fondů 109 ks, z nových výzkumů celkem 22 ks, keramika 8 ks, b) instalace velkého poutače v areálu Památníku Velké Moravy; c) kopie velkomoravského meče pro expozici. Celkem bylo zkonzervováno 139 ks sbírkových předmětů a zhotovena 1 kopie.
1.7.3.	Oddělení historie: a) konzervace sbírkových předmětů z nových přírůstků - konvolut Sanatorium - cca 50-80 ks; b) konzervace předmětů pro výstavu Pozdraveno budiž světlo; c) konzervace demontovaných částí smutečního kočáru z Kostelany.  Plnění: a) pro velkou pracnost velkých předmětů (dvě skříně, dvě postele, věšáková stěna, stoly) zkonzervováno celkem 42 ks. Ovlivněno i dlouhodobou nepřítomností jednoho pracovníka (nemoc); b) pro výstavu bylo ošetřeno 20 ks předmětů; c) konzervovány demontované části ze smutečního kočáru Kostelany.
1.7.4.	Oddělení umění: konzervace 10 ks sbírkových předmětů.  Plnění: Splněno, konzervováno 7 ks předmětů a 11 ks rámu obrazů.
1.7.5.	Kontrola depozitářů, podmínky uložení a depozitární režim v Topolné.  Plnění: Splněno, kontrola prováděna, zlepšovány klimatické podmínky.
1.7.6.	Zpracování nových konzervačních karet na PC, při konzervaci, zhotovování restaurátorských protokolů.  Plnění: Zpracováno celkem 143 ks nových karet.
1.7.7.	Zvyšování vědomostí účastí na odborných seminářích a konferencích. Příprava celostátní konference konzervátorů a restaurátorů v Uh. Hradišti.  Plnění: Pracovníci oddělení se zúčastnili 5 odborných seminářů a konferencí: textil v muzeích, mezinárodní konference o obuvi, seminář o restaurování kočárů, seminář archeolog versus konzervátor a celostátní konference konzervátorů a restaurátorů.
1.7.8.	Protokolárně předávat sbírkové předměty ke konzervaci a vrácení do depozitářů.  Plnění: Splněno, protokolární předávání předmětů prováděno, protokoly archivovány.
<b>1.8.</b>	<b>KNIHOVNA</b>
1.8.1.	Poskytování služeb badatelům a odborným pracovníkům.  Plnění: Odbornou knihovnu využilo během roku celkem 124 badatelů; z tohoto počtu bylo 93 badatelů především z uherskohradištského regionu a 31 pracovníků muzea, kteří realizovali 649 badatelských návštěv. Všem badatelům bylo poskytnuto 1 878 výpůjček; z toho bylo 604 absenčních a 1 179 prezenčních výpůjček. Prostřednictvím meziknihovní výpůjční služby bylo zajištěno 95



	požadavků. Metodická pomoc badatelům byla poskytnuta ve 4 případech, zodpovězením dotazu položený prostřednictvím celostátní knihovnické služby Ptejte se knihovny.
1.8.10.	Tvorba databáze regionálních osobností pomocí programu Clavius.  Plnění: Databáze byla rozšířena o multimediální pole, s jehož pomocí se u regionálních osobnosti zobrazí také fotografie. Zkušebně bylo přiřazeno 7 fotografií, pokračováno bude v roce 2011.
1.8.11.	Revize a standardizace on-line záznamů po konverzi dle katalogizačních pravidel AACR2.  Plnění: V závěrečné fázi bylo dle katalogizačních pravidel upraveno 294 záznamů. V důsledku této revize bylo sjednoceno 15 titulů knih. Tímto byla dokončena revize on-line záznamů knih po konverzi dat.
1.8.12.	Aktualizace a částečná změna www stránek Knihovny SM (v závislosti na obměně www stránek muzea).  Plnění: Web knihovny SM byl doplněn o seznam diplomových a závěrečných prací.
1.8.13.	Využití on-line katalogu knihovny.  Plnění: Evidováno 43 417 přístupů hledání ve www katalogu knihovny.
1.8.14	Zpracování soupisu knihovny z pozůstalosti JUDr. Ladislava Rutteho.  Plnění: Soukromá knihovna JUDr. Ladislava Rutteho byla prohlédnuta. Byl vypracován seznam knih na jejich odkoupení.
1.8.15.	On-line aktualizace odběru periodik v bázi Souborný katalog ČR - Portálu Caslin.  Plnění: Odběr zahraničních periodik byl v Souborném katalogu ČR aktualizován.
1.8.16.	Připisování vlastnictví (sigla) knihovny SM do záznamů Souborného katalogu ČR - Portálu Caslin.  Plnění: Vlastnictví dokumentu - počet záznamů, ve kterých je sigla naší knihovny: periodika (77); knihy a speciální dokumenty (95).
1.8.2.	Doplňování knihovního fondu (počítačová evidence a evidence přírůstkovým seznamem).  Plnění: Celkem zaevidováno 606 nových přírůstků (od př.č. 26207 - 26812).
1.8.3.	Revize knihovního fondu (4. etapa - komplety řada A, B, C) - zrevidovat knihovní fond dle knihovního programu Clavius - modul Revize. Revizní komise: M. Bilíková (předsedkyně), Helena Zemánková, Z. Maňasová, I. Mátlová (členové). V rámci revize byl knihovní fond opatřen čárovými kódy - nasnímání kódů do programu Clavius a jejich vlepění do knih a vyvázaných časopisů.  Plnění: Revize knihovního fondu ukončena a uzavřena. Revize probíhala od listopadu roku 2007 za pomoci pracovníků dokumentačního oddělení. Všechny knihy a komplety byly opatřeny čárovými kódy, které byly kompletně nasnímány do programu Clavius. Protokol o provedené revizi byl vyhotoven ve dvou originálech: jeden uložen v knihovně SM, druhý byl předán řediteli SM. Celkový počet revidovaných kusů v roce 2010: 6 135.
1.8.4.	Knihovní systém Clavius doplnit o modul Výpůjční protokol, který bude následně využitý k evidenci čtenářů a výpůjček.  Plnění: V listopadu byl zprovozněn modul Výpůjční protokol. V současnosti probíhá testovací provoz. Od ledna 2011 bude v knihovně pouze elektronická evidence výpůjček.
1.8.5.	Plnění analytických záznamů z vybraných časopisů (aktuální čísla časopisů a novin).  Plnění: Výběrem bylo prostřednictvím programu Clavius zaevidováno 1 209 článků (převážně z odborných časopisů a regionálního deníku).
1.8.6.	Kompletace periodik pro vazbu a jejich vřazení do fondu knihovny. Kontrola poškozených publikací a časopisů a jejich opětovné svázání.  Plnění: Poškozené knihy a nové ročníky časopisů byly vyvázány v knihvazačské dílně Ladislava Nováčka v Halenkovicích a knihvazačské dílně Mesit. Všechna periodika a knihy jsou již vřazeny zpět ve fondu knihovny.
1.8.7.	Rozesílání publikací (zejména sborník „Slovácko“ a sborníky z konferencí) vybraným institucím v zahraničí v rámci mezinárodní výměny tisků a institucím v rámci republiky na základě reciproční výměny.  Plnění: Sborník SLOVÁCKO 2009 byl zaslán 8 českým a 10 zahraničním institucím z Chorvatska, Německa, Slovinska a Slovenska. KATALOG "Krása, která hřeje" byl zaslán do Germanisches Nationalmuseum v Nürnbergu. Monografie "František Kretz" byla zaslána do Povážského muzea v Žilině. Rovněž byla zajištěna propagace a distribuce knihy "Všeho dokvasu". Sborník "Agrární strany ve vládních a samosprávných strukturách mezi světovými válkami" byl zaslán následujícím institucím: Institut für Zeitgeschichte a Sudetendeutsches Archiv v Mnichově.





1.8.8.	Kopírování článků týkajících se činnosti Slováckého muzea uveřejněných v regionálním tisku - Slovácké noviny; Dobrý den s Kurýrem. Dále kopírování článků týkajících se regionálního dění z deníku Zlínské noviny a MF dnes. Vřazení kopií článků, jež se týkají regionu do kartotéky. Jedná se zejména o články regionálních osobností a obcí.  Plnění: Všechny články pojednávající o činnosti muzea a regionu byly průběžně kopírovány a archivovány v odborné knihovně. Články z regionálního tisku (Slovácký deník, Mladá fronta dnes a Dobrý den s Kurýrem) za měsíc prosinec budou vykopírovány v lednu 2011.
1.8.9.	Sledování hospodárnosti kopírování, vazby a laminování materiálů.  Plnění: Sledování hospodárnosti laminování, kopírování a kroužkové vazby probíhá průběžně během celého roku. Uvedené činnosti se provádějí dle potřeb zaměstnanců muzea.

## 2. ČINNOST VĚDECKO - VÝZKUMNÁ A METODICKÁ

<b>2.1. NÁRODOPISNÝ ÚSEK</b>	
2.1.	SOUHRNNÁ STATISTIKA
2.1.1.	Vlastní odborné aktivity  Plnění: Odborná oddělení řešila celkem 20 výzkumných úkolů, z toho etnografie 7 (Svět mužů a žen; Identifikace a dokumentace lidového stavitelství Kroměřížsko; Lidový oděv Uherskohradištsko, Uherskoostrožsko, Uherskobrodsko, Pálenice-Slovácko, Mistři tradiční rukodělné tvorby (textilní techniky) - život a dílo; Společenské vztahy a kultura; Sběratel JUDr. Ladislav Rutte), archeologie 8 (Výzkum civilizace starověkého nilského údolí; záchranné archeologické výzkumy-7), historie 3 (Urbanistický vývoj Uh. Hradiště v 19.– 21. století, Totalitní režimy, Život a dílo JUDr. L. Rutteho) a umění 2 (Litá medaile, plaketa a drobná plastika, Žáci a absolventi Školy umění ve Zlíně a SUPŠ ve Zlíně a v Uh. Hradišti).
2.1.2.	Spolupráce s externími badateli a jinými subjekty.  Plnění: Jednotlivá odborná oddělení spolupracovala či poskytovala metodickou pomoc celkem 530 badatelům, institucím, obcím, skupinám, souborům. Odbornou knihovnu navštívilo 124 badatelů, kteří uskutečnili 649 návštěv, počet výpůjček 1 878 (z toho 604 absenčních a 1179 prezenčních a 95 meziknihovní výpůjční služba) - viz bod 2.1.2. Dlouhodobější metodická pomoc byla poskytnuta formou průběžných konzultací řediteli Muzea Bojkovska při katalogizování a inventarizaci fondu.
2.1.3.	Vědecké konference, semináře - vlastní  Plnění: V průběhu roku uspořádalo Slovácké muzeum celkem 3 odborné akce: mezinárodní konferenci na téma Agrární strana a její zájmové, družstevní a peněžní organizace, pracovní zasedání karpatské komise MKKK s mezinárodní účastí na téma Svět mužů a žen (ve spolupráci s Muzeem Novojičínska v Novém Jičíně) a celostátní konferenci konzervátorů a restaurátorů (ve spolupráci s AMG ČR).
2.1.4.	Vědecké konference, semináře - účast na akcích pořádaných jinými subjekty.  Plnění: Odborní pracovníci se zúčastnili celkem 14 vědeckých konferencí a seminářů, z toho etnografie 6, umění 3, historie 2 (z toho jeden uměleckohistorický), konzervace 4.
2.1.1.	V rámci MKKK - výzkum na téma "Svět mužů a žen" - studium literatury, archivních materiálů, rozpracování tezí a příspěvků, příprava a realizace pracovní konference - září–říjen 2010.  Plnění: V rámci výzkumu MKKK připraveno a realizováno pracovní zasedání Subkomise pro lidové obyčejy MKKK - 15.a 16.9.2010 v Novém Jičíně; byly vypracovány a předneseny 4 příspěvky.
2.1.10.	Propagovat činnost regionálního pracoviště ve sdělovacích prostředcích.  Plnění: Regionální pracoviště Slováckého muzea propagováno pravidelně na web SM, na www.lidovakultura.cz, www.lidovaremesla, www.kr-zlinsky.cz, Okno do kraje, Další partnerské instituce zajišťují vlastní propagaci na základě přiděleného kódu, na základě mediální spolupráce (ČR Brno, Deník, DDK, NF Dnes, RTA, MIC UH).
2.1.11.	Provádět průběžnou aktualizaci informací na stránkách www.lidovakultura.cz, www.lidovaremesla.cz, ve spolupráci s NÚLK upřesňovat a zdokonalovat podrobnosti zatřídění informací na stránkách SM.  Plnění: Průběžně plněno.
2.1.12.	Provádět vytyčení okruhů výzkumného úkolu regionálního pracoviště pro možnost využití v grantovém řízení (lidová architektura, oděv, společenské vztahy+výtvarná kultura) - připravit podklady pro grantové řízení a plnit zadání grantů včetně podkladů pro jejich vyúčtování.  Plnění:



	Byly splněny úkoly vyplývající z grantu: Společenské vztahy a výtvarná kultura, výzkum v terénu, fotodokumentace, vypracování a podání 2 zpráv pro MK ČR, Stavitelství - IV. - Kroměřížsko, vypracování 2 zpráv pro MK ČR; řešeny grant ISO C (Integrovaný systém ochrany movitého kulturního dědictví) (2x) na nákup kulturních památek a předmětů kult. hodnoty (obraz Sv. Antonín Paduánský), odevzdán grant na MK ČR -Stavebně historický výzkum vybraných objektů trad. lid. stav. ve Zlínském kraji I. – Uherskohradištsko, 1. část; řešen výzkum - tradiční oděv - bez grantové podpory, řešeny a ukončeny 2 granty, sepsány 2 nové granty - celkem 5 výzkumných úkolů.
2.1.13.	Vytvářet návrhy pro ministerskou nominaci na titul Nositel tradice lidových řemesel a zpracovat k ní podklady, podílet se na zpracování podkladů pro národní nominaci Mistrovských děl ústního a nemateriálního dědictví lidstva.  Plnění: Vypracovány a předány 3 nominace, vypracována 1 studie do publikace Mistrovských děl nemat. dědictví lidstva - verbuňk.
2.1.14.	Navrhovat nominace k udělení ocenění města UH – Ceny Vladimíra Boučka za zachování a rozvoj lidové umělecké výroby a navrhovat osobnosti pro čestné ocenění za celoživotní přínos pro obor v rámci Ceny Vladimíra Boučka.  Plnění: Celkem bylo vypracováno 11 nominací, z nichž byly úspěšné 3: Emil Kobza - kamenina; Marie Vlčková - kraslice batikované, zelové; Arnoštka Eberhardová - ocenění za celoživotní přínos a popularizaci TLK a jejího výtvarného projevu v oblasti odívání, stolování, dekoračních tkanin, módních doplňků a hračkářské tvorby.
2.1.15.	Řešené grantové úkoly MK ČR na rok 2010: Společenské vztahy a výtvarná kultura, Lidové stavitelství IV. - Kroměřížsko, Lidový oděv - dokončení výzkumu Uherskohradištsko a Uherskobrodsko - příprava rukopisu statí, terénní výzkum, dokumentace a sběr dobových snímků v podhorských oblastech (Kopanice, Horňácko, Zálesí).  Plnění: Splněny 2 grantové úkoly MK ČR pro rok 2010:1) Společenské vztahy a výtvarná kultura; 2) Identifikace a dokumentace TL stavitelství v ZK, IV: Kroměřížsko a 1 ústavní úkol - Lidový oděv a jeho současná podoba - v 10 kapitolách.
2.1.16.	Sepsání nových grantů MK ČR v roce 2010 pro rok 2011 – shrnutí dosavadních dílčích grantových úkolů Lidová architektura a stavitelství I.-IV., Lidový oděv III. - výzkum podhorských oblastí (Kopanice, Horňácko, oblast valašsko-slovácká-Zálesí), výzkum Dolňácka - Kyjovska a Strážnicka.  Plnění: Sepsány a odevzdány nové granty pro rok 2011: 2 nové granty (Tradiční lidová kultura A, ICO C- Integrovaný systém ochrany movitého kulturního dědictví).
2.1.17.	Na úseku kronikářské práce bude na požádání poskytována metodická pomoc.  Plnění: Metodická pomoc nebyla požadována.
2.1.18.	Spolupráce s externími badateli, odborníky na řešení vědeckovýzkumných úkolů.  Plnění: Celkem 32 odborných konzultací a podíl na řešení vědeckovýzkumných úkolů.
2.1.19.	Poskytování metodické pomoci obcím, souborům, institucím i jednotlivcům.  Plnění: Celkem 188x poskytnuta met. pomoc obcím, spolkům, souborům, sdružením, institucím, jednotlivcům.
2.1.2.	Příprava přípravné pracovní konference karpato-logické komise MKKK na téma "Svět mužů a žen" - příprava programu, příprava a rozeslání pozvánek, organizační zajištění rokování - spolupráci s muzeem Novojičinska v Novém Jičíně - říjen 2010  Plnění: Organizačně zajištěno a realizováno pracovní zasedání karpato-logické komise MKKK na téma "Svět mužů a žen" ve spolupráci s Muzeem Novojičinska Nový Jičín 15. a 16. září 2010. Byly zajištěny a rozeslány pozvánky, zajištěno ubytování a strava, partnerská strana garantovala celý průběh konference s kulturním programem, byl ujednáno předběžný termín mezinárodní konference v roce 2011.
2.1.3.	Pokračování výzkumu výroby lidového kroje a dokumentace textilních technologií.  Plnění: Výzkum výroby lidových krojů a jejich dokumentace byla provedena u 7 krojových krejčích a švadlen, byl připraven seriál o krojových místrech pro Malovaný kraj 2010 a vypracováno a publikováno 7 medailonů, je připraven seriál pro MK 2011.
2.1.4.	Fotodokumentace lidové kultury v terénu.  Plnění: Během roku bylo fotodokumentováno 71 zvykoslovných akcí v 71 obci.
2.1.5.	V rámci výzkumu a dokumentace TLK se zaměřit na výjimečné, ohrožené nebo zanikající jevy TLK:a) jízda králů ve Vlčnově b) jízda králů v Kunovicích  Plnění: Dokumentace průběhu jízdy králů 2010 ve Vlčnově a Kunovicích, odborná spolupráce a metodická pomoc při organizaci obou akcí.
2.1.6.	V rámci Centra účinnější péče o TLK řešit téma Lidový oděv II, Lidové stavitelství IV., účast na seminářích a pracovních setkáních, řešících vyhlášené téma, na poradách pověřených center ke zdokonalování činnosti Center péče o TLK  Plnění:



	V rámci Centra řešeny 2 grantové úkoly, prováděn terénní dokumentace trad. lid. stav. v obcích okresu Kroměříž; uspořádána pracovní porada řešitelů grant. výzkumu stavitelství; zajištěna účast na semináři lidového stavitelství NPÚ v Rožnově pod Radhoštěm s přednesením referátu „Záměr výstavby Muzea v přírodě Rochus v UH - Mařaticích“
2.1.7.	Průběžně pokračovat v dokumentaci lidových tvůrců a jejich výroby. Pořizování fotografických a videozáznamů lidových řemesel a jejich tvůrců, vkládání fotografického materiálu získaného z dotazníkových akcí (klasický + digitální) do databáze TLV; získané pozitivitu určit a předávat do fotoarchivu SM.  Plnění: Celkem zdokumentováno 21 tvůrců a jejich výrobků.
2.1.8.	Průzkum tradičních venkovských pálenic na území Zlínského kraje. Dokončení studia archivních materiálů a fotoarchivů v muzeích a jejich zpracování, dokončení scénáře a textů pro expozici Muzeum lidových pálenic ve Vlčnově, otevření expozice - 15.5. 2010.  Plnění: splněno - slavnostní otevření expozice - naplňování záměru a ideje expozice; celoroční mediální práce s HSP; byl proveden další výzkum ve 22 obcích.
2.1.9.	Spolupráce při naplňování záměru Muzea v přírodě - Rochus
<b>2.2. ARCHEOLOGICKÝ ÚSEK</b>	
2.2.1.	Provedení archeologických výzkumů podle požadavků investorů (předpoklad Uherské Hradiště, Uherský Brod, Modrá).  Plnění: Celkem provedeno 7 pozitivních výzkumů a 7 dohledů.
2.2.2.	Zpracování nálezových zpráv ze záchranných archeologických výzkumů (viz. bod 2.2.1.).  Plnění: Zpracováno celkem 5 nálezových zpráv, čj. 786 - 790/10.
2.2.3.	Sledování stavební činnosti v okrese Uherské Hradiště a vedení agendy archeologické památkové péče.  Plnění: Evidováno celkem 47 akcí ze stavebních úřadů.
2.2.4.	Příprava podkladů pro uzavření smluv a objednávek o provedení archeologické činnosti a jejich fakturace.  Plnění: Uzavřeno celkem 5 smluv a 4 objednávky, fakturace za výzkumy celkem 223 474,-Kč.
2.2.5.	Aktualizace archeologických nálezů (na základě požadavku NPÚ Praha) pro SÚPP Praha (SAS), včetně jejich případného zaměření pomocí GPS (nově zjištěná naleziště).  Plnění: Aktualizace provedeny v řádném termínu - únor 2010.
2.2.6.	Spolupráce s externími badateli, odborníky na řešení vědeckovýzkumných úkolů.  Plnění: Celkem 3 badatelé: spolupráce s FF MU Brno (Mgr. Kuča), NM - Náprstkovo muzeum (Dr. Onderka) a Národní archiv (Nováček).
2.2.7.	Poskytování metodické pomoci obcím, institucím i jednotlivcům.  Plnění: Celkem 9 případů metodické pomoci: 2 OÚ (Nivnice a Ostrožská Lhota) a 7 jednotlivcům.
2.2.8.	Archeologická expedice do Republiky Súdán.  Plnění: Expedice se uskutečnila v termínu 10. 11. - 21. 12. 2010.
<b>2.3. HISTORICKÝ ÚSEK</b>	
2.3.1.	Urbanistický vývoj Uherského Hradiště v 19.–21. století - výstup seriál v ZMUH, , zpracování scénáře a natáčení propagačního DVD o urbanistickém vývoji města UH a stavitelích a architektech  Plnění: Výzkum byl průběžně prováděn. Výstupy: v tisku zveřejněno celkem 13 odborných článků o stavebním vývoji města, realizováno natáčení propagačního DVD o urbanistickém vývoji města, k němuž byl zpracován scénář.
2.3.2.	Totalitní režimy - 3. etapa - 50. léta - výzkum v Archivu bezpečnostních složek ministerstva vnitra. Výstup: zpracování libreta expozice Muzea totality.  Plnění: Pokračoval výzkum v Archivu bezpečnostní složek ministerstva vnitra (v Kanicích) - z rozsáhlého fondu Personální spisy bylo pořízeno 732 ks digitálních fotografií dokumentů z 32 spisů, které byly následně zpracovány. Výzkum fondu bude pokračovat v roce 2011, jeho výsledky budou prezentovány ve sborníku Slovácko 2011
2.3.3.	Výzkum pozůstalosti JUDr. Ladislava Rutteho - 2. etapa  Plnění: Výzkum byl proveden a ukončen, o jeho průběhu a výsledcích byla zpracována závěrečná zpráva.
2.3.4.	Poskytování metodické pomoci obcím, institucím i jednotlivcům.

	<p>Plnění: Badatelé: 8 (13 badatelských návštěv), rešerše v Archivu SM 7, celkem 15 badatelů. Metodická pomoc: studenti středních škol 11, studenti vysokých škol 42, obce a instituce 38, jednotlivci 89, tj. celkem 180 případů metodické pomoci. Vedení studentů při zpracování prací: 1 SOČ, 2 bakalářské práce, zpracování oponentských posudků na 1 SOČ, 2 bakalářské a 1 magisterskou práci.</p>
2.3.5.	<p>Spolupráce s externími badateli, odborníky na řešení vědeckovýzkumných úkolů.</p> <p>Plnění: Spolupráce s odborníky z vědeckých ústavů na obsahové zaměření mezinárodní konference a obsahové struktury kolektivní monografie Agrární strana a její zájmové, družstevní a peněžní organizace.</p>
<b>2.4. ÚSEK DĚJIN UMĚNÍ</b>	
2.4.1.	<p>Pokračování výzkumu na téma Zlínská Škola umění a SUPŠ, průběžné doplňování nových údajů.</p> <p>Plnění: průběžné doplňování údajů za rok 2009–2010 (pozvánky, údaje z tisku, z publikací-např. Slovník českých a slovenských výt. umělců, Chagall (písmena W-Ž), internet ad.</p>
2.4.2.	<p>Výzkum a studium pramenů na téma plánovaných výstav 2010, zahájení výzkumu k výstavám na rok 2011.</p> <p>Plnění: Průběžně plněno dle výstavních plánů na r. 2010 a 2011.</p>
2.4.3.	<p>Výzkum a dokumentace na téma oborové specializace lité medaile a plakety.</p> <p>Plnění: Pro výstavu Znad Dunaju, Weltavy i Wisly, která se realizovala květen-červen 2010 v polské Wroclawi - příprava za českou stranu, podklady pro katalog.</p>
2.4.4.	<p>A) Poskytování metodické pomoci obcím, souborům, institucím i jednotlivcům; B) určování výtvarných děl s přihlédnutím k zájmům galerie.</p> <p>Plnění: Metodická pomoc pro 102 badatelům, pro 85 majitelů posouzeno 162 výtvarných děl.</p>
2.4.5.	<p>Spolupráce s externími badateli, odborníky na řešení vědeckovýzkumných úkolů.</p> <p>Plnění: MZM Brno - výzkum souboru fotografií E. Rauppa ve sbírce GSM; MU Olomouc: spolupráce na připravované výstavě o velehradském klášteře</p>

<b>3. METODICKÁ A EDUKAČNÍ ČINNOST</b>	
<b>3.1.</b>	<b>METODICKÁ ČINNOST VE ŠKOLSTVÍ</b>
3.1.1.	SOUHRNNÁ STATISTIKA
<b>3.1.1.</b>	<b>SPOLUPRÁCE SE ŠKOLAMI</b>
3.1.1.1.	<p>Speciální programy pro školy, spolupráce se školami.</p> <p>Plnění: Odborná oddělení uspořádala celkem 60 speciálních programů pro 1 670 osob, z toho 1 536 dětí a 134 dospělých. (Galerie SM 43 programů pro 1 116 dětí a 115 dospělých, z toho 2 programy ke Dnům evropského dědictví, 4 programy pro rodiny s dětmi, 13 programů Čtvrťky s J. Ladou, 24 interaktivních programů k výstavě J. Lada, archeologie a historie 17 programů pro 420 dětí a mládeže a 19 dospělých k výstavě Antika. Ke kořenům Evropy).</p>
3.1.1.2.	<p>Pravidelné programy pro školy: A) Dětské centrum GSM; B) Dětské centrum SM.</p> <p>Plnění: Odborná oddělení uspořádala celkem 14 pravidelných programů pro 899 osob, z toho 836 dětí a 63 dospělých. A) V Dětském centru GSM se uskutečnilo celkem 12 programů pro 783 dětí a 59 dospělých (z toho Kytičkový den 2 programy, tvořivé programy 8, animační programy pro střední školy 2); B) V Dětském centru SM se uskutečnily 2 výukové programy Rok v muzeu pro 57 osob (z toho 53 dětí a 4 učitelé).</p>
3.1.1.3.	<p>Pomoc odborných pracovníků studentům SŠ a VŠ (včetně vedení doktorandů).</p> <p>Plnění: Odborní pracovníci poskytli opakovaně konzultace 37 studentům při zpracování středoškolských, bakalářských a magisterských prací: historie: studenti středních škol 2, studenti vysokých škol 6; umění: SŠ 4, VŠ 8; etnografie: SŠ 3, VŠ 10, A3V 1; archeologie: VŠ 3.</p>
<b>3.1.2.</b>	<b>METODIKA VŮČI JINÝM SUBJEKTŮM</b>
3.1.2.1.	<p>Metodika a spolupráce se subjekty s obdobnou náplní činnosti v regionu - účast na jednáních poradních sborů pro sbírkotvornou činnost: Muzeum jv. Moravy ve Zlíně, Masarykovo muzeum v Hodoníně (pobočky Kyjov, Veselí n/M.), Národní ústav lidové kultury ve Strážnici,</p> <p>Plnění: Odborní pracovníci se zúčastnili celkem 6 jednání poradních sborů pro sbírkotvornou činnost Muzea jihovýchodní Moravy ve Zlíně,</p>



	poboček Masarykova muzea v Kyjově a Veselí nad Moravou a Národního ústavu lidové kultury ve Strážnici.
3.1.2.2.	<p>Metodika a spolupráce s ostatními kulturními subjekty (např. MFF Strážnice, MFF Kunovské léto, Slovácké slavnosti vína a otevřených památek).</p> <p>Plnění: Spolupráce probíhala s celou řadou subjektů (International Council of Museums, Česká národní sekce CIOFF, národní rada pro tradiční lidovou kulturu České republiky - poradní orgán ministra kultury, Asociace muzeí a galerií české republiky, Rada galerií České republiky, Ředitelská rada Národního ústavu lidové kultury ve Strážnici - poradní orgán, Historická společnost Starý Velehrad, Sdružení historiků ČR, Programová rada Mezinárodního folklorního festivalu ve Strážnici, Česká národopisná společnost, Mezinárodní komise pro studium lidové kultury Karpatech, Jihomoravská regionální archeologická komise při Archeologickém ústavu Akademie věd České republiky, Programová rada Kunovského léta, Programová rada Hornáckých slavností, Programová rada Vlčnovské jízdy králů, Programová rada Slováckých slavností vína a otevřených památek, Region Slovácko, Přípravný výboru Rochus park, Muzejní spolek v Uherském Hradišti, Muzejní spolek Strážnice, Umělecká a programová rada galerie Orlovna Kroměříž, Umělecká rada SUPŠ UH, Jury Celostátní soutěže Grafika roku apod.</p>
3.1.2.3.	<p>Pomoc odborných pracovníků jiným subjektům.</p> <p>Plnění: Jednotlivá odborná oddělení spolupracovala či poskytovala metodickou pomoc celkem 530 badatelům, institucím, obcím, skupinám, souborům. Odbornou knihovnu navštívilo 124 badatelů, kteří uskutečnili 649 návštěv, počet výpůjček 1 878 (z toho 604 absenčních a 1179 prezenčních a 95 meziknihovní výpůjční služba) - viz bod 2.1.2. Dlouhodobější metodická pomoc byla poskytnuta formou průběžných konzultací řediteli Muzea Bojkovska při katalogizování a inventarizaci fondu.</p>
3.1.2.4.	<p>Spolupráce s AMG (činnost v komisích), Radou galerií, apod.</p> <p>Plnění: Odborní pracovníci pracovali v Senátu, 2 kolegiích a 4 komisích Asociace muzeí a galerií (z toho 1 předsedkyně komise, 2 členky výborů komisí) a v Senátu Rady galerií. Dále viz bod 3.1.1.2.</p>
<b>3.1.3.</b>	<b>ŠKOLENÍ A KURZY</b>
3.1.3.1.	<p>Školení a kurzy vlastní.</p> <p>Plnění: Kurz tradičních lidových technik - výroby vizovického pečiva: pokračování kurzu započatého v roce 2009 - v roce 2010 realizováno celkem 5 dvouhodinových lekcí pro 9 frekventantek. Zakončen byl výstavou Vizovické pečivo (4.2.2.).</p>
3.1.3.2.	<p>Účast na školeních, seminářích a kurzech pořádaných jinými subjekty (aktivní, pasivní).</p> <p>Plnění: Odborní pracovníci se zúčastnili celkem 7 školení a seminářů pořádaných jinými subjekty (Pasivní: 3 školení pořádaná Krajskou knihovnou F. Bartoše ve Zlíně. Aktivní: 2 semináře: knihovníků muzeí a galerií AMG v České Lípě a paměťových institucí Zlínského kraje, seminář Komise regionálních dějin AMG, seminář Benchmarking muzeí AMG).</p>
3.1.1.	<p>Spolupráce se Střední hotelovou školou v Uh. Hradišti - zajištění praxe studentů 4. ročníku ve Slováckém muzeu, vedení závěrečných prací.</p> <p>Plnění: Po celý rok byla pravidelně 2x měsíčně zajišťována odborná praxe 5 studentů (2 v 1. pololetí, 3 ve 2. pololetí) - praxi zajišťovala knihovna, historie a dokumentace. Dále byla zajištěna praxe po dobu 3 týdnů pro 5 studentů, kteří pracovali v hlavní budově, galerii a památníku. Celkem 10 studentů. Závěrečná práce nebyla vedena žádná.</p>
3.1.2.	<p>Dětské centrum v Galerii SM: a) 9. ročník malování v dětském ateliéru Galerie SM na téma „Den památek v Uh. Hradišti“ a Kytíčkový den, b) tvořivé programy pro děti c) tvořivé programy rodinného typu</p> <p>Plnění: Účastníky vykazovat - celkový počet, z toho dětí, z toho handicapovaných: a) Kytíčkový den MDD 1. a 9.6. ( 2x pro celkem 680 osob z toho 633 dětí a 47 dospělých, b) tvořivé programy pro děti - 8 programů pro celkem pro 141 osob z toho 131 dětí a 10 dospělých; 2 animační programy ve stálé expozici pro studenty středních škol - celkem 21 osob z toho 19 mládež a 2 dosp., c) 3x rodinný program pro 95 osob z toho 54 dětí a 41 dospělých. Celkem 15 programů pro 938 osob, z toho 818 dětí, 19 mládež, 101 dospělých.</p>
3.1.3.	<p>Dětské centrum SM: 1) Rok v muzeu - výukový program pro MŠ a ZŠ; 2) Dětský program k výstavě Antika. Ke kořenům Evropy; 3) Programy před Velikonocemi a Vánoce.</p> <p>Plnění: 1) Rok v muzeu - Velikonoce v muzeu 2 výukové programy pro 57 osob (z toho 53 dětí a 4 učitelé). 2) K výstavě Antika. Ke kořenům Evropy se uskutečnilo celkem 17 programů pro 439 osoby (420 žáků a studentů a 19 učitelů). 3) Programy před Velikonocemi a Vánoce - celkem uskutečněno 6 rukodělných dnů, během nichž se prezentovalo 22 výrobců. Předvádění navštívilo 2 704 osob, z nich 2 100 dětí a 94 handicapovaných. Akce Dětského centra SM navštívilo 3 200 osob (z toho 2 573 dětí, 94 handicapovaných).</p>
3.1.4.	<p>Spolupráce se základními uměleckými školami.</p> <p>Plnění: Průběžná spolupráce se ZUŠ UH - příprava společného výtvarného projektu Vivat Musica v r. 2011.</p>
3.1.6.	<p>Poskytování metodické pomoci studentům SŠ a VŠ, studentské praxe - využití spolupracovníků z řad studentů SŠ a VŠ, konzultace bakalářských, magisterských a doktorandských prací.</p> <p>Plnění: V průběhu roku byla poskytnuta odborná praxe celkem 10 středoškolským a 6 vysokoškolským studentům v rozsahu 5–20</p>



	pracovních dní. Odborní pracovníci poskytli opakovaně konzultace 37 studentům při zpracování středoškolských, bakalářských a magisterských prací: historie: studenti středních škol 2, studenti vysokých škol 6; umění: SŠ 4, VŠ 8; etnografie: SŠ 3, VŠ 10, A3V 1; archeologie: VŠ 3.
--	--

#### 4. KULTURNĚ – VZDĚLÁVACÍ ČINNOST

<b>4.1.</b>	<b>EXPOZICE</b>
4.1.	SOUHRNNÁ STATISTIKA
4.1.1.	Expozice
	Plnění: V roce 2010 spravovalo Slovácké muzeum celkem 11 expozic přístupných veřejnosti: Slovácko (hlavní budova), Umění jihovýchodní Moravy (Galerie SM), Letecké muzeum Kunovice, Lidové bydlení (Topolná čp. 90), Lidové bydlení (Topolná čp. 93), Vesnické kovářství (Topolná 90), Velká Morava (Uherské Hradiště-Sady), Velká Morava (Staré Město-Špitálky), Velká Morava (Modrá u Velehradu), nově byla otevřena expozice v Památníku Velké Moravy (15. 1. 2010) a Muzeum lidových pálenic ve Vlčnově (15. 5. 2010).
4.1.2.	Výstavy: A) vlastní; B) převzaté: (název, termín, objekt kde se uskutečnila).
	Plnění: A) Slovácké muzeum: "Antika. Ke kořenům Evropy" 26. 11. 2009–14. 3. 2010, Výsledky kurzu Vizovické pečivo 26. 3.–2. 5., Jindřich Štreit (AB)NORMALIZACE 9.4.–30.5. 2010, Československý filmový plakát 1959–1989 16.6.–12.9. 2010, Francouzská kinematografie v československém filmovém plakátu 25.7.–12.9. 2010, Etiopie objektivem etnografa 9. 12. 2010–27.3. 2011; Galerie Slováckého muzea: Za dobrodružstvím se Zdeňkem Burianem 15.1.2009–24.1. 2010; Vladimír Židlický, fotografie, 21.1.–21.2. 2010, Ferdiš Duša, grafika, 11.2.–18.4.2010, Tomáš Vosolsobě, obrazy, kresby, grafika, 13.5.–15.8.2010, Odtud jinam a zase zpátky, Vratislav Varmuža, keramika, grafika, Gabriela Varmužová-Nováková, kresby 1.7.–10.10. 2010, Karel Bartošík. Kapesní stříbro, 1.7.–3. 10. 2010, Jaroslav Kolářek/ Archeologie stroje 2.9.–31.12. 2010, Zima s Josefem Ladou, 4.11.2010–16.1.2011; Památník Velké Moravy: Na velkomoravském Veligradě 16. 12. 2010–31. 1. 2011; Letecké muzeum Kunovice: Správně s ptáky 13.5.–31.10. B) Slovácké muzeum: Pozdraveno budiž světlo 22.4.–6. 7.; Galerie SM: Vladimír Vašíček. Paleta žhavená sluncem jižní Moravy 11.3.–18.5. 2010; C) mimo objekty: Tupesy-ALUCAST: Odlitky pro radost, krásu, potěšení i užitek. 9.9.–10.10. 2010, Státní zámek Buchlovice: Eduard TIMKO – fotografie Appetitus Naturae ...Chuť přírody - chuť přirozená 29.5.–30.9. 2010; Kroměříž: Galerie Orlovna - GO: Vladimír Židlický - fotografie 8.6.–12.7. 2010, Eva Minksová – vyšivačka z Velké n/V. 22.-25.7. 2010; Kunovice: Handrláci v Kunovicích, Křižovatky Evropy 4. 11. - 20. 12. , Sřelecké terče 21.5. - 5.6., Kunovice. Celkem realizováno 25 výstav, z toho 2 převzaté.
4.1.3.	Přednášky pro veřejnost: A) ve vlastní instituci; B) mimo vlastní instituci.
	Plnění: Odborní pracovníci uskutečnili celkem 88 odborných přednášek pro 3 858 osob, z toho 436 dětí a mládeže. A) Přednášek v objektech vlastní instituce bylo celkem 12 pro 604 osob, z toho 36 mládeže. B) Přednášek mimo objekty vlastní instituce bylo celkem 76 pro 3 254 osob, z toho 400 dětí a mládeže.
4.1.4.	Odborné výklady ve výstavách a expozicích.
	Plnění: Ve výstavách a expozicích uskutečnili pracovníci muzea celkem 131 odborných výkladů ve výstavách a expozicích pro 4 287 posluchačů, z toho 502 dětí a mládeže.
4.1.5.	Doplňkové kulturní a jiné akce a programy.
	Plnění: Muzeum uspořádalo 17 vlastních kulturních akcí a programů, z toho Noc s Mojslavem (3 noční prohlídky s programem v Památníku Velké Moravy pro 273 osob, z toho 56 dětí), promítání filmů UHA Retro I. pro veřejnost a UHA Retro II. pro účastníky LFŠ (1 534 osob), Ozvěny Musaionfilmu (65 osob), Dva roky s profesorem (87 osob), realizace literární a výtvarné soutěže (90 dětí a mládeže), 1 koncert Rockové koledování u stromečku (328 osob), Otevřené dveře fotoarchivu a knihovny (18 osob), Tvůrčí dílna pro nevidomé (94 handicapovaných), předvádění výroby zvykoslovných předmětů - jarní a zimní cyklus - 6 rukodělných dnů, během nichž se prezentovalo 22 výrobců (2 704 osob, z toho 2 100 dětí). Akcí se zúčastnilo celkem 5 193 osob, z toho 2 246 dětí a mládeže a 94 handicapovaných. Ve spolupráci s partnerskými institucemi připraveno 5 pořadů: z toho 3 v rámci Slováckých slavností vína a 2 v rámci I. ročníku Slovácko v tradici (cca 5 650 osob).
4.1.6.	Zájmové aktivity (kluby, spolky apod.)
	Plnění: Organizace spolupracovala s Muzejním spolkem v Uh. Hradišti - společně uspořádány celkem 3 přednášky a besedy pro veřejnost (Starověká Nubie, UHA Retro, Město zbažené pout pro 219 dospělých) a celkem 3 noční prohlídky Památníku Velké Moravy v rámci akce Noc s Mojslavem.
4.1.7.	Spolupráce se zahraničím.
	Plnění: Slovácké muzeum spolupracovalo celkem se 17 zahraničními partnery, z toho se 4 institucemi (Muzeum Sztuki medailerskie Wroclaw při realizaci výstavy a zpracování podkladů pro katalog výstavy Znad Dunaju, Weltawy i Wisly - země visegradské čtyřky, Trenčianským múzeem v Trenčíne, Centrem tradičnej kultúry v Myjave, Verejnou knižnicou M. Rešetku v Trenčíne při přípravě a realizaci projektů přeshraniční spolupráce) a 9 vědeckými pracovníky ze Slovenska, 3 z Chorvatska a 1 z Polska.
4.1.8.	Spolupráce s jinými kraji.
	Plnění:



	Slovácké muzeum spolupracovalo s 25 institucemi v celkem 10 krajích (Jihomoravský kraj: Masarykovo muzeum v Hodoníně, GUV Hodonín, Mg Brno, MZM Brno; Pardubický kraj: Muzeum Vysoké Mýto, Východočeská galerie Pardubice; Středočeský kraj: Brandýs n. Labem; Olomoucký kraj: MU Olomouc; Praha: Národní muzeum - Náprstkovo muzeum, NG, GHMP, PNP, Galerie Z. Sklenáře; Plzeňský kraj: ZČG Plzeň; Vysočina: GUV Havl. Brod, Galerie Vysočiny Jihlava, Muzeum Vysočiny Pelhřimov, Moravskoslezský kraj: KGVU Ostrava; Ústecký kraj: SČG Litoměřice, GMU Roudnice n. L.; Královéhradecký kraj: GMU Hradec Králové, Východočeské muzeum Hradec Králové, Regionální muzeum a galerie v Jičíně, Městská galerie v Litomyšli, Městské muzeum Dvůr Králové n. L., Krkonošské muzeum v Jilemnici).
4.1.9.	Spolupráce kulturních PO Zlínského kraje  Plnění: Průběžná konzultační činnost a spolupráce se všemi krajskými kulturními organizacemi. Realizace společné výstavy Jindřich Štrajt (AB)NORMALIZACE. Účast na jednání poradního sboru pro sbírkotvornou činnost Muzea jihovýchodní Moravy ve Zlíně. Účast v krajské sekci Asociace muzeí a galerií České republiky. Účast v pracovní sekci Centra pro digitalizaci ZK.
Šid	Spolupráce kulturních PO Zlínského kraje  Plnění: Průběžná konzultační činnost a spolupráce se všemi krajskými kulturními organizacemi. Realizace společné výstavy Jindřich Štrajt (AB)NORMALIZACE. Účast na jednání poradního sboru pro sbírkotvornou činnost Muzea jihovýchodní Moravy ve Zlíně. Účast v krajské sekci Asociace muzeí a galerií České republiky. Účast v pracovní sekci Centra pro digitalizaci ZK.  Plnění: Průběžná konzultační činnost a spolupráce se všemi krajskými kulturními organizacemi. Realizace společné výstavy Jindřich Štrajt (AB)NORMALIZACE. Účast na jednání poradního sboru pro sbírkotvornou činnost Muzea jihovýchodní Moravy ve Zlíně. Účast v krajské sekci Asociace muzeí a galerií České republiky. Účast v pracovní sekci Centra pro digitalizaci ZK.
4.1.a	Návštěvnost muzea  Plnění: A) Celková návštěvnost expozic, výstav a kulturních akcí Slováckého muzea podle objektů: 81 819 osob. Z toho návštěvnost objektů Slováckého muzea (expozice, výstavy, kulturní akce): 66 379 osob; návštěvnost výstav Slováckého muzea v jiných objektech: 9 790 osob; návštěvnost kulturních akcí Slováckého muzea v jiných objektech 5 650 osob. B) Celková návštěvnost expozic, výstav, kulturních akcí Slováckého muzea podle jednotlivých výstav resp. návštěvnických okruhů: 137 551 osob. Z toho návštěvnost expozic, výstav a kulturních akcí Slováckého muzea: 122 111 osob; návštěvnost výstav Slováckého muzea v jiných objektech: 9 790 osob, návštěvnost kulturních akcí Slováckého muzea v jiných objektech: 5 650 osob.
4.1.1.	Příprava expozice v Muzeu lidových pálenic ve Vlčnově.  Plnění: Muzeum pálenic bylo realizováno v rámci projektu přeshraniční spolupráce ČR a SR ve spolupráci s partnery: obcí Vlčnov, Trenčianským múzeem v Trenčíně a Centrem tradičnej kultúry v Myjave, bylo otevřeno 15. 5. 2010.
4.1.2.	Příprava lokalit a objektů na sezónu.  Plnění: Splněno.
<b>4.2. V Ý S T A V Y</b>	
4.2.1.	Antika. Ke kořenům Evropy.  Plnění: Výstava ukončena v plánovaném termínu.
4.2.10.	Ferdiš Duša, grafika.  Plnění: Splněno, výstava se uskutečnila v plánovaném termínu.
4.2.11.	Vladimír Vašíček. Paleta žhavená sluncem jižní Moravy.  Plnění: Úkol splněn, výstava byla realizována v plánovaném termínu.
4.2.12.	Tomáš Vosolsobě, obrazy, kresby, grafika.  Plnění: Splněno, výstava se uskutečnila v plánovaném termínu.
4.2.13.	Odtud jinam a zase zpátky, Vratislav Varmuža, keramika, grafika, Gabriela Varmužová-Nováková, kresby 1.7.–10.10. 2010  Plnění: Odtud jinam a zase zpátky, Vratislav Varmuža, keramika, grafika, Gabriela Varmužová-Nováková, kresby, vernisáž, svozy, odvozy, likvidace, propagace; termín konání: 1.7.–10.10. 2010
4.2.14.	Karel Bartošík. Kapesní stříbro.  Plnění: Výstava byla realizována - úkol splněn.
4.2.15.	Jaroslav Kolář/ Archeologie stroje.



	<p>Plnění: Splněno, výstava byla realizována v plánovaném termínu.</p>
4.2.16.	<p>Zima s Josefem Ladou.</p> <p>Plnění: Splněno, výstava byla realizována v plánovaném termínu.</p>
4.2.17.	<p>Spřiznění s ptáky - výstava fotografií z pozůstalosti Vladimíra Janíka v LM Kunovice.</p> <p>Plnění: Výstava byla realizována v plánovaném termínu.</p>
4.2.18.	<p>Na velkomoravském Veligradě - výstava soutěžní prací v Památníku Velké Moravy ze stejnojmenné soutěže</p> <p>Plnění: Splněno, výstava byla otevřena v plánovaném termínu.</p>
4.2.19.	<p>Výstavy mimo objekty muzea: Buchlovice - Eduard Timko - fotografie; Kunovice: Střelecké terče ze sbírek Slováckého muzea; Kunovice: Křižovatky Evropy.</p> <p>Plnění: Všechny tři výstavy se uskutečnily v plánovaném termínu: Eduard TIMKO – fotografie Appetitus Naturae ...Chut' přírody - chut' přirozená (29.5.-30.9.), Střelecké terče ze sbírky Slováckého muzea (21.5. - 5.6.), Křižovatky Evropy (4. 11.)</p>
4.2.2.	<p>Výsledky kurzu Vizovické pečivo.</p> <p>Plnění: Splněno, výstava byla realizována v plánovaném termínu.</p>
4.2.20.	<p>Výstavy mimo plán: Kroměříž: Galerie GO: Vladimír Židlický - fotografie( 8.6.–12.7. 2010); Tupesy-ALUCAST: Odlitky pro radost, krásu, potěšení i užitek (9.9–10.10. 2010); Velká nad Veličkou: Eva Minksová – vyšivačka z Velké n/V.; Kunovice: Handrláci v Kunovicích.</p> <p>Plnění: Výstavy mimo plán: Kroměříž: Galerie GO: Vladimír Židlický - fotografie (8.6.–12.7. 2010); Tupesy-ALUCAST: Odlitky pro radost, krásu, potěšení i užitek (9.9–10.10. 2010) Velká nad Veličkou: Eva Minksová – vyšivačka z Velké n/V. (22.-25.7.); Handrláci v Kunovicích, Na velkomoravském Veligradě (16. 12.–31. 1. 2011). Celkem uskutečněno 5 výstav mimo plán.</p>
4.2.21.	<p>Spolupráce na výstavách jiných subjektů (výběr a zápůjčka sbírkových předmětů, odborná pomoc aj.)-spolupráce na výstavách:vytypování a výběr předmětů ze sb. SM.</p> <p>Plnění: V průběhu roku spolupracovali pracovníci muzea na 3 výstavách jiných subjektů (výstava Poklady Moravy v Národním muzeu v Praze, GVU Hodonín a Galerie Orlovna - GO Kroměříž na výstavě Vladimír Židlický - fotografie).</p>
4.2.22.	<p>Písemný návrh výstav jednotlivých odborných úseků na rok 2011.</p> <p>Plnění: Plán výstav na rok 2011 byl zpracován.</p>
4.2.3.	<p>Jindřich Štreit (AB)NORMALIZACE.</p> <p>Plnění: Splněno, výstava se uskutečnila v plánovaném termínu.</p>
4.2.4.	<p>Výstava k LFŠ: Československý filmový plakát 1959–1989.</p> <p>Plnění: Splněno, výstava se uskutečnila v plánovaném termínu.</p>
4.2.5.	<p>Výstava k LFŠ: Francouzská kinematografie v československém filmovém plakátu.</p> <p>Plnění: Splněno, výstava se uskutečnila v plánovaném termínu.</p>
4.2.6.	<p>Pozdraveno budiž světlo.</p> <p>Plnění: Výstava se uskutečnila v plánovaném termínu.</p>
4.2.7.	<p>Étiopie objektivem etnografa.</p> <p>Plnění: Splněno, výstava byla realizována v plánovaném termínu.</p>
4.2.8.	<p>Za dobrodružstvím se Zdeňkem Burianem, výběr z díla, ze sbírky Památníku národního písemnictví v Praze.</p> <p>Plnění: Splněno, výstava byla ukončena v řádném termínu.</p>
4.2.9.	<p>Vladimír Židlický, fotografie.</p> <p>Plnění: Splněno, výstava se uskutečnila v plánovaném termínu.</p>



<b>4.3. PŘEDNÁŠKY</b>	
4.3.1.	<p>Přednášky pro veřejnost: A) v objektech muzea, B) mimo objekty muzea: Zvykoslovný rok na Slovácku, Lidový oděv na Slovácku, Lidová keramika a keramické dílny na Slovácku, Lidový tanec na Slovácku, Lidové obydlí, Lidové pánice na Slovácku.</p> <p>Plnění: A/1x pro 30 os., B/ V průběhu roku bylo uskutečněno celkem 21 přednášek a besed pro 1 337 osob, z toho 35 dětí.</p>
4.3.2.	<p>Přednášky pro veřejnost: A) v objektech muzea, B) mimo objekty muzea: Z pravěku Uherskohradištska (území okresu UH, střední Pomoraví), Velkomoravská říše ve světle archeologických pramenů, Jak Římané dobývali Moravu, Keltské osídlení Moravy, Doba bronzová na Moravě, Zrod a život středověkého města, Vznik a počátky Uh. Hradiště (od pravěku do založení města) – jednotlivá témata na základě domluvy.</p> <p>Plnění: A) v PVM 6 přednášek pro 312 posluchačů, z toho 36 dětí. B) mimo objekty muzea 4 přednášky pro 169 posluchačů, z toho 45 dětí. Celkem 10 přednášek pro 419 posluchačů, z toho 81 dětí.</p>
4.3.3.	<p>Přednášky pro veřejnost: A) v objektech muzea, B) mimo objekty muzea: Historie města Uherské Hradiště, Uměleckohistorické památky města Uherské Hradiště, Uměleckohistorické památky Uherskohradištska, Kostel sv. Františka Xaverského a kostel Zvěstování P. Marie v Uherském Hradišti a významná umělecká díla v nich, Meziválečná architektura v Uherském Hradišti.</p> <p>Plnění: A) V objektech muzea organizováno celkem 5 přednášek jiných lektorů (Antika, Starověká Nubie, Město zbavené pout) pro 262 dosp. posluchačů. B) Mimo objekty muzea bylo realizováno 39 přednášek na téma Historie města UH a Uměleckohistorické památky pro 1 094 osob, z toho 12 pro 320 dětí a mládeže, handicapovaní 0. Celkem 44 přednášek pro 1 356 posluchačů, z toho 12 pro 320 dětí, 0 handicapovaných, 3 cizojazyčné (německy).</p>
4.3.4.	<p>Přednášky pro veřejnost: A) v objektech muzea, B) mimo objekty muzea: Historie města Uherské Hradiště, Uměleckohistorické památky města Uherské Hradiště, Uměleckohistorické památky Uherskohradištska, Kostel sv. Františka Xaverského a kostel Zvěstování P. Marie v Uherském Hradišti a významná umělecká díla v nich, Historie výtvarného umění v oblasti jihovýchodní Moravy a Uherskohradištska; Volný cyklus přednášek: přednášky pro Akademii 3. věku – témata z dějin umění.</p> <p>Plnění: B) mimo objekty muzea realizováno 12 přednášek pro 654 dospělých.</p>
<b>4.4. ODBORNÉ VÝKLADY VE VÝSTAVÁCH A EXPOZICÍCH</b>	
4.4.1.	<p>Výklady k výstavám, výklady v expozicích.</p> <p>Plnění: V průběhu roku bylo realizováno celkem 50 výkladů ve výstavách a expozicích (z toho 23 pro seniory) pro 1 518 osob, z toho 222 dětí a 572 seniorů.</p>
4.4.2.	<p>Výklady k výstavám, výklady v expozicích.</p> <p>Plnění: V průběhu roku bylo realizováno celkem 6 výkladů pro 312 posluchačů, z toho 125 dětí.</p>
4.4.3.	<p>Výklady k výstavám, výklady v expozicích.</p> <p>Plnění: V průběhu roku bylo realizováno celkem 8 výkladů k výstavám, expozicím a objektům pro 214 dospělých (z toho 6 výkladů v němčině).</p>
4.4.4.	<p>Výklady k výstavám, výklady v expozicích.</p> <p>Plnění: V průběhu roku realizováno celkem 67 výkladů ve výstavách a expozicích pro 2 243 osoby, z toho 2 088 dospělých a 155 dětí a mládeže.</p>
<b>4.5. DOPLŇKOVÉ KULTURNÍ AKCE A PROGRAMY</b>	
4.5.1.	<p>Předvádění výroby zvykoslovných předmětů - jarní a zimní cyklus (ve spolupráci s Nadací Děti-kultura-sport) se zaměřením na rukodělné dílničky pro školy všech stupňů a typů.</p> <p>Plnění: Celkem za celý rok uskutečněno 6 rukodělných dnů, během nichž se prezentovalo 22 výrobců. Předvádění navštívilo 2 704 osob, z nich 2 100 dětí a 94 handicapovaných.</p>
4.5.2.	<p>Rukodělný kurz - vizovické pečivo - pokračování z roku 2009.</p> <p>Plnění: Za rok 2010 realizováno celkem 5 dvouhodinových lekcí pro 9 frekventantek.</p>
4.5.3.	<p>Kurz drobné rukodělné výroby - zahájení podzimní výukového běhu.</p> <p>Plnění: Kurz nebyl vzhledem k rekonstrukci spodního traktu muzea zahájen, uskuteční se v roce 2011.</p>
4.5.4.	<p>9. ročník turistických výletů „Se Slováckým muzeem za poznáním památek regionu“ - otevření Muzea lidových pálenic ve Vlčnově.</p> <p>Plnění: Splněno.</p>

4.5.5.	„Otevřené dveře fotoarchivu a knihovny SM“  Plnění: Akce se zúčastnilo 10 osob ve fotoarchivu, knihovnu navštívilo 8 badatelů, celkem 18 osob.
4.5.6.	Tvorba a realizace programů během Slováckých slavností vína a otevřených památek, účast v programové radě.  Plnění: Spolupráce při přípravě slavností v rámci programové rady, připraveny 3 pořady pro cca 5 150 osob, zajištěna fotodokumentace průběhu slavností.
4.5.7.	Příprava a organizace literární a výtvarné soutěže Na velkomoravském Veligradě  Plnění: 63 výtvarných a 18 literárních soutěžních prací zpracovalo celkem 90 žáků a studentů ze základních a středních škol v Uherském Hradišti, Uherském Brodě, Kroměříži, Zlíně a Strážnici.
4.5.8.	Příprava scénářů a spolupráce na programech Regionu Slovácko.  Plnění: Připraveno průvodní slovo pro 2 pořady I. ročníku Slovácko v tradici ve dnech 12. a 13. 11.– pro cca 500 osob.
<b>4.6. ČINNOST VÝTVARNÍKA</b>	
4.6.1.	V úzké spolupráci s autory a v souladu s jejich požadavky provedení prostorového řešení a instalace výstav SM podle návrhu činnosti organizace 2010.  Plnění: V úzké spolupráci s autory a v souladu s jejich požadavky provedení prostorového řešení a instalace výstav SM podle plánu činnosti organizace 2010 bylo realizováno 22 výstav.
4.6.2.	Návrh propagačních materiálů k výstavám a doplňkovým akcím SM podle požadavku autorů a zajištění jejich výroby interní nebo externí cestou.  Plnění: Návrh propagačních materiálů k výstavám a doplňkovým akcím SM podle požadavku autorů a zajištění jejich výroby interní nebo externí cestou. V souladu s plánem bylo realizováno 27 pozvánek, 19 plakátů, 2 poutače, 3 průvodci a další materiály k doplňkovým akcím.
4.6.3.	Zabezpečení návrhů a realizace ostatních tiskových propagačních a informačních materiálů SM.  Plnění: V souladu s plánem byly zabezpečeny návrhy a realizace ostatních tiskových propagačních a informačních materiálů SM.
4.6.4.	Grafická úprava publikací, sborníků a didaktických materiálů, uvedených v tomto plánu v oddíle 5., jednání s tiskárnami včetně předkalkulace, termínu dodání apod., dodání podkladů pro výběrová řízení, sledování průběhu a kontrola kvality výroby.  Plnění: V souladu s plánem byly připraveny a realizovány sborníky, průvodci a didaktické materiály.
4.6.5.	Sledování propagace SM na plakátovacích plochách, na vývěskách (min. 2x/měs.), zabezpečení odstranění zjištěných nedostatků.  Plnění: V souladu s plánem byla zajišťována propagace na plakátovacích plochách, vývěskách, kontrolováno a doplňováno průběžně podle výstavních a doplňkových akcí.

## 5. EDIČNÍ A PUBLIKAČNÍ ČINNOST

<b>5.1. NÁRODOPISNÝ ÚSEK</b>	
5.1.	SOUHRNNÁ STATISTIKA
5.1.1.	Vlastní ediční činnost – vydané publikace, periodika.  Plnění: V roce 2010 bylo vydáno celkem 8 publikací: společenskovední sborník Slovácko 2009 (zařazen do recenzovaných neimpaktovaných periodik ČR), redakčně byl připraven sborník Slovácko 2010, Studie Slováckého muzea 14: Tělo jako kulturní fenomén - já nejsem dřevo, jsem duch a tělo; Studie Slováckého muzea 15: Agrární strana a její zájmové, družstevní a peněžní organizace; Všeho dokvasu; Muzeum lidových pálenic Vlčnov - rukověť návštěvníka; UÁÁÁ - československý filmový plakát (katalog k výstavě v rámci LFŠ); Lidové stavby známé, neznámé. III Vsetínsko a dotisk Průvodce Leteckým muzeem Kunovice.
5.1.2.	Odborné texty do publikací a periodik vydaných jinými subjekty.  Plnění: Odborná oddělení publikovala výsledky svých výzkumů celkem v 130 příspěvcích, z toho 115 příspěvků do publikací a periodik vydaných jinými subjekty (etnografie celkem 91, z toho 80 vydaných jinými subjekty; archeologie celkem 3, z toho 1 vydaný jinými subjekty; historie celkem 33, z toho 32 vydaných jinými subjekty; umění 3, z toho 2 vydané jinými subjekty).
5.1.3.	Medializace instituce - propagace výstav a doplňkových akcí v denním tisku, rozhlase, TV apod.  Plnění:

	Odborná oddělení propagovala výstavy a doplňkové akce v celkem 377 příspěvcích, z toho 286 novinových a internetových článků, 37 rozhlasových relací, 54 televizních vysílání. (Etnografie: tisk a internet 30, rozhlas 23, TV 20; archeologie: tisk 24, rozhlas 4, TV 7; historie: tisk a internet 72, rozhlas 5, TV 8; umění: tisk a internet 67, rozhlas 4, TV 17; tiskový mluvčí: tisk 93, rozhlas 1, TV 2). Dále uspořádány 2 tiskové konference a 6 prezentační nové multimediální expozice pro ředitele a pedagogy základních a středních škol.
5.1.4	Spolupráce s odbornými a jinými periodiky (účast na jednáních redakčních rad Zpravodaje města UH, Malovaného kraje, Etnografie Europae Centralis, Časopisu Národopisné společnosti).  Plnění: Členstvím a účastí na redakčních radách spolupracovala odborná oddělení se 4 periodiky (Etnografie Europae Centralis, Časopis Národopisné společnosti, Zpravodaj města UH, Malovaný kraj), celkem 17 jednání redakčních rad.
5.1.1.	Zajištění vydání sborníku Slovácko 2009 - korektury textů.  Plnění: Splněno.
5.1.2.	Redakční příprava společenskovedního sborníku SLOVÁCKO 2010, předání do tisku na základě předkalkulace a termínu dodání.  Plnění: Provedena kompletní redakční příprava sborníku Slovácko 2010.
5.1.3.	Publikování výsledků výzkumné a jiné činnosti: a) ve sborníku Slovácko a dalších publikacích SM; b) v publikacích vydaných jinými subjekty; c/v dalším odborném tisku.  Plnění: a) 8 odborných článků do sborníku Slovácko a 3 samostatné publikace, b) 3 odborné publikace, c) 77 článků v dalším odborném tisku. Celkem 91 výstupů.
5.1.4.	Propagace výstav a doplňkových akcí v denním a odborném tisku, rozhlasu, televizi a internetu.  Plnění: V průběhu roku bylo zpracováno 30 článků do denního tisku, zajištěno 20 x natáčení televize, 23 rozhlasových relací a příspěvků na internetu. Celkem 83 výstupů.
5.1.5.	Zajištění vydání sborníku z konference - Tělo jako kulturní fenomén - granty u AMG, hledání financování vydání sborníku.  Plnění: Splněno - sborník byl vydán za finančního přispění Asociace muzeí a galerií a České národopisné společnosti.
<b>5.2. ARCHEOLOGICKÝ ÚSEK</b>	
5.2.1.	Publikování výsledků výzkumné a jiné činnosti: a) ve sborníku Slovácko a dalších publikacích SM; b) v publikacích vydaných jinými subjekty; c/v dalším odborném tisku.  Plnění: a) 2 odborné články ve sborníku Slovácko, c) 1 odborný článek v SCeth. Celkem 3 odborné výstupy.
5.2.2.	Propagace výstav a doplňkových akcí v denním a odborném tisku, rozhlasu, televizi a internetu  Plnění: V průběhu roku zpracováno 24 článků do denního tisku, zajištěno 7x natáčení televize a 4 rozhlasové relace. Celkem 35 výstupů.
<b>5.3. HISTORICKÝ ÚSEK</b>	
5.3.1.	Publikování výsledků výzkumné a jiné činnosti: a) ve sborníku Slovácko a dalších publikacích SM; b) v publikacích vydaných jinými subjekty; c/v dalším odborném tisku.  Plnění: a) 1 článek ve sborníku Slovácko; b) 2 kapitoly v publikacích vydaných jinými subjekty; c) 29 odborných článků a 1 scénář. Celkem 33 výstupů.
5.3.2.	Propagace výstav a doplňkových akcí v denním a odborném tisku, rozhlasu a televizi.  Plnění: V průběhu roku zpracováno 72 článků a tiskových zpráv, 8x zajištěno natáčení TV, natočeno 5 rozhlasových relací. Celkem 85 výstupů.
5.3.3.	Propagace Slováckého muzea a jeho objektů v turistických průvodcích, informačních serverech aj.  Plnění: Zpracování textů o objektech SM a výběr fotografií do brožury Historie, kultura, poznání ... kulturní organizace zřizované Zlínským krajem, 6x zajištěna propagace výstav, kult. akcí a objektů na informačních serverech. Celkem 7 výstupů.
5.3.4.	Propagace knihovního fondu a akcí v denním a odborném tisku, rozhlasu, televizi a internetu  Plnění: Celkem 3 informativní příspěvky a 1 referát (diskusní skupina Region ZK a Seminář knihovníků Paměťových institucí Zlínského kraje), 1 živý vstup do vysílání (ČR Brno).
5.3.5.	Zajištění vydání kolektivní monografie Agrární strana a její zájmové, družstevní a peněžní organizace  Plnění: Byly provedeny kompletní redakční práce, publikace byla vydána v listopadu 2010, její vydání bylo financováno pouze sponzorskými



	dary.
5.3.6.	Zajišťování propagačních a suvenýrových materiálů pro objekty SM.  Plnění: Plněno průběžně.
<b>5.4. ÚSEK DĚJIN UMĚNÍ</b>	
5.4.1.	Publikování výsledků výzkumné a jiné činnosti: a) ve sborníku Slovácko a dalších publikacích SM; b) v publikacích vydaných jinými subjekty; c/v dalším odborném tisku.  Plnění: a) Slovácko 1x Ohlédnutí za výstavou "odtudjinam a zasezpátky";c) Wrocław Muzeum Sztuki Medalierskie - podklady do katalogu Znad Dunaju, Weltawy i Wisly za českou stranu; Acta Comeniana MIAK Uh. Brod-recenze příspěvku Z. Urbánkové. Celkem 3 odborné výstupy.
5.4.2.	Propagace výstav a doplňkových akcí v denním a odborném tisku, rozhlas, televizi a internetu.  Plnění: V průběhu roku zpracováno 28 textů o výstavách pro regionální tisk (DDK, SN, ZUH), 14 textů k výstavám pro internet, 25 textů pro informaci médií (MfD, SN, DDK, rádia, ČTK, informační studia), 17x realizováno natáčení (ČT, TV Slovácko), 4x relace pro Český rozhlas, 15x rozesílání e-mailových pozvánek na MŠ a ZŠ a rodinám o akcích Galerie SM. Celkem 103 výstupů.
<b>5.5. ČINNOST PRACOVNÍKA PRO STYK S VEŘEJNOSTÍ</b>	
5.5.1.	Zpracování rámcového harmonogramu propagace SM v roce 2010.  Plnění: V souladu s plánem akcí SM zpracován harmonogram propagace a spolupráce s místními, regionálními i celostátními sdělovacími prostředky (včetně mediální spolupráce s RTA Zlín), webmastery a Městským informačním centrem v UH a Regionem Slovácko.
5.5.2.	Zpracování měsíční programové nabídky SM (příprava obsahu, výroby, zajištění pravidelného rozesílání měsíční programové nabídky SM a pozvánek na akce SM klasickou a elektron. formou, zajištění pravidelné obměny vitríny na ČSAD, průběžná aktualizace muzejního adresáře.  Plnění: Celoročně připravovány měsíční programové nabídky SM - zajištěno shromažďování podkladů, jejich zpracování a pravidelné rozesílání měsíční programové nabídky SM a pozvánek na akce SM klasickou a elektron. formou.
5.5.3.	Provádění měsíční aktualizace webových stránek SM na základě podkladů jednotlivých odborných úseků, rozšiřování a zkvalitňování obsahu stránek  Plnění: Prováděna pravidelná aktualizace webových stránek SM.
5.5.4.	Spolupráce s redakcemi regionálních i celostátních veřejných sdělovacích prostředků za účelem dosažení kvalitní prezentace SM. Zpracování prezentačních podkladů a tiskových zpráv pro jejich otištění a jiné zveřejňování, veškeré tiskové zprávy s tematikou SM předávat v kopii minimálně měsíčně řediteli SM.  Plnění: Zajištěna pravidelná spolupráce s místními, regionálními VSP - pravidelné vstupy do VSP, odesílání pokladů pro zpracovávání tiskových zpráv dr. J. Jílikovi.
5.5.5.	Organizační zajištění, propagace a realizace kulturních akcí pro nevidomé a jinak handicapované návštěvníky  Plnění: Zajištěn 1 program Tvůrčí dílny pro nevidomé o Velikonocích pro 94 handicapovaných osob, dětí a mládeže.
5.5.6.	Ve spolupráci s vedením škol, školskými referáty a odbory, organizacemi, firmami, podniky zajišťovat optimální návštěvnost výstav a kulturních akcí SM formou osobního, písemného styku, nabídkových listů apod.  Plnění: Průběžně aktualizovány adresáře škol a el. adresáře, uskutečněna 2 jednání na Školském úřadě, propagace programů SM formou letáků, MP, mimořádně v závislosti na přípravě programů - min. 12x ročně.

## 7. OSTATNÍ ČINNOSTI

<b>7.1. ÚSEK ŘÍZENÍ</b>	
7.1.1.	Systémem porad zajištění účasti pracovníků na řízení a fungování organizace (porady vedení, porady všech zaměstnanců a porady operativní).  Plnění: Splněno.
7.1.2.	Zpracování ekonomické části rozborů činnosti organizace.
7.1.3.	Zpracování rozborů činnosti jednotlivých úseků včetně samostatných pracovníků - I. a III. čtvrtletí – ústně (porada), I.pololetí – písemně řediteli, roční - písemně řediteli.

	Plnění: Splněno.
7.1.4.	Zpracování návrhu plánu činnosti jednotlivých úseků na rok 2010.  Plnění: Splněno.
7.1.5.	Zabezpečení kompl. rozboru činnosti za rok 2010, plánu činnosti organizace na rok 2011, rozpočtu FKSP, kolektivní smlouvy na rok 2011.  Plnění: Splněno.
<b>7.2. EKONOMICKÝ ÚSEK</b>	
7.2.1.	Kontrola plnění příjmů a čerpání položek rozpočtu, nedovolení překročení limitu položek, dbaní na správnost prováděných ekonomických úkonů a opatření
7.2.10.	Pečlivé sledování všech legislativních změn, jejich realizace v praxi.
7.2.11.	Zajišťování výběru a prodeje předmětů LUV v pokladnách SM.
7.2.2.	Provádění čtvrtletních a namátkových kontrol všech pokladen v provozech muzea
7.2.3.	Kontrola správnosti všech dokladů a faktur
7.2.4.	Řádné a včasné provedení operací spojených s publikační činností SM, dbaní na legislativu, včasné a správné stanovení cen tisků
7.2.5.	Řádné a včasné provedení operací spojených s prodejem drobných předmětů v pokladnách SM, dbaní na legislativu, včasné a správné stanovení cen
7.2.6.	Provádění plateb a úhrad v požadovaných termínech, splnění všech úkolů ekonomické povahy ve vztahu k nadřízeným orgánům
7.2.7.	Zajištění kontroly přesné evidence všeho materiálu na skladě, včasné provedení inventur
7.2.8.	Termínované zajištění a provedení inventarizačních prací DKP, ZP, tisků a materiálů na skladě.
7.2.9.	Zajištění bezchybného chodu pokladen SM včetně kvalitního personálního obsazení
<b>7.3. SPRÁVA BUDOV A MTZ</b>	
7.3.1.	Pravidelná kontrola lokalit a objektů SM, vedení zápisů, odstranění případných nedostatků
7.3.2.	Zajištění plynulého a bezchybného autoprovozu (opravy, údržba, školení)
7.3.3.	Zajištění materiálových potřeb a oprav ve všech objektech SM
7.3.4.	Zajištění nákupů ZP a DKP, případně oprav a reklamací.
7.3.5.	Kontrola nákupů jiných pověřených osob
7.3.6.	Nákupy cenin a PHM, jejich vydávání a evidence.
7.3.7.	Sledování spotřeby elektrické energie, plynu, paliv, telefonních hovorů, učinění opatření k snížení jejich nákladnosti.
<b>7.4. ÚSEK BOZP</b>	
7.4.1.	Soustavně sledovat vyhlášky a nařízení BOZP, zpracovat je do směrnice BOZP SM - ve spolupráci s firmou Jordán - požární ochrana, s.r.o.  Plnění: Splněno
7.4.10.	U všech pracovníků provést kontrolu ochranných pracovních prostředků se zaměřením na jejich úplnost, stav a použitelnost. Včas zajistit případnou obměnu.  Plnění: Splněno
7.4.11.	V zimním období zaměřit kontrolu činnosti na včasné odstraňování sněhu a náledí na přístupových cestách na pracoviště, ve spolupráci s vedoucí provozu řešit nápravu případných nedostatků.  Plnění: Splněno
7.4.12.	Provést vyhodnocení stavu a činnosti v oblasti BOZP za uplynulý rok a zpracovat plán hlavních úkolů a činnosti na rok 2011.  Plnění: Splněno
7.4.13.	V oblasti BOZP úzce spolupracovat s firmou Jordán - požární ochrana, s.r.o., pečlivě sledovat plnění jejich smluvních závazků a úkolů vůči SM, sledovat termíny jejich splatnosti, upozorňovat na jejich nedostatky a ihned je řešit ve spolupráci s vedoucí provozně-ekonomického útvaru či ředitelem SM.  Plnění: Splněno
7.4.14.	Ve spolupráci s firmou Jordán - požární ochrana, s.r.o. zajistit bezchybně splnění všech povinností organizace v roce 2010 v oblasti BOZP.  Plnění: Splněno
7.4.2.	Provádět pravidelnou kontrolu všech pracovišť s cílem zajistit, zda jsou dodržována všechna bezpečnostní nařízení o používání předepsaných ochranných pomůcek pro jednotlivce se zvláštním zřetelem na exponovaná pracoviště - konz. dílnu v UH a Topolné, případně archeologický výzkum a dílnu údržby v ul. Hradební a v Galerii SM, zajišťování a rozdělování ochranných prostředků pro jednotlivce v předepsaných termínech.

	Plnění: Splněno ve spolupráci s firmou Jordán
7.4.3.	Po dokončení rekonstrukcí kontrola a vybavení nových pracovišť všemi náležitostmi.  Plnění: Splněno ve spolupráci s firmou Jordán - požární ochrana, s.r.o.
7.4.4.	Před zahájením návštěvní sezony v NKP Staré Město a Leteckém muzeu Kunovice provést kontrolu se zaměřením na všestrannou bezpečnost návštěvníků a personálu.  Plnění: Splněno ve spolupráci s firmou Jordán - požární ochrana, s.r.o.
7.4.5.	Provádět vstupní školení u všech nových pracovníků, včetně pracovníků s krátkodobým prac. úvazkem a brigádníků, vždy v den jejich nástupu.  Plnění: Splněno.
7.4.6.	Zabezpečit školení všech pracovníků, včetně pracovníků SM na zadané aktuální téma. Zápis o školení do agentury ref. BOZP.  Plnění: Splněno.
7.4.7.	V konzervačních dílnách /Hradební, Topolná/ a na arch. lokalitách sledovat dodržování BOZP.  Plnění: Splněno.
7.4.8.	Sledovat a zabezpečit povinné lékařské prohlídky všech pracovníků a doplňování lékárníček na všech pracovištích předepsanými prostředky první pomoci.  Plnění: Splněno
7.4.9.	Účinnou prevencí předcházet úrazovosti na pracovištích. Případný pracovní úraz řešit neprodleně včetně důkladného rozboru události a jejich příčin.  Plnění: Splněno
<b>7.5. ÚSEK PO</b>	
7.5.1.	Soustavně sledovat vyhlášky a nařízení týkající se požární ochrany a zapracovat je do směrnice pro PO SM.  Plnění: Splněno ve spolupráci s firmou Jordán - požární ochrana, s.r.o.
7.5.10.	Zpracovat plán požární prevence na rok 2010; provést vyhodnocení plnění plánu v závěru roku.  Plnění: Splněno ve spolupráci s firmou Jordán - požární ochrana, s.r.o.
7.5.11.	Provést revizi u všech hasicích přístrojů dle požadavků revizního technika.  Plnění: Splněno ve spolupráci s firmou Jordán - požární ochrana, s.r.o.
7.5.12.	Provést kontrolu všech pracovišť SM v mimopracovní době s cílem zjištění dodržování požární prevence.  Plnění: Splněno ve spolupráci s firmou Jordán - požární ochrana, s.r.o.
7.5.13.	V oblasti PO spolupracovat s firmou Jordán - požární ochrana, s.r.o., sledovat plnění jejich smluvních závazků a úkolů vůči SM, termíny splatnosti, upozorňovat na nedostatky a ihned je řešit ve spolupráci s vedoucí provozně-ekonomického útvaru či ředitelem SM.  Plnění: Splněno ve spolupráci s firmou Jordán - požární ochrana, s.r.o.
7.5.14.	Ve spolupráci s firmou Jordán - požární ochrana, s.r.o. zajistit bezchybné splnění všech povinností v roce 2010 v oblasti PO.  Plnění: Splněno ve spolupráci s firmou Jordán - požární ochrana, s.r.o.
7.5.2.	Na základě nařízení vlády ze dne 1. března 2010 č. 91/2010 Sb. o podmínkách požární bezpečnosti při provozu komínů, kouřovodů a spotřebičů paliv nad 50 kw kontrola a čištění spalinové cesty 1x ročně, výběr pevných (tuhých) znečišťujících částic a kondenzátu 1x ročně.  Plnění: Splněno
7.5.3.	V souladu s vyhláškou MV ČR č. 246/2001 provést školení o požární ochraně osob cizích a příchozích a dále osob na krátkodobý úvazek a brigádníky.

	<p>Plnění: Splněno ve spolupráci s firmou Jordán - požární ochrana, s.r.o. Podle novelizace vyhlášky MV 246/2001. proškolení o PO osoby cizí, pracovníci na krátkodobý úvazek a brigádníci.</p>
7.5.4.	<p>Po dokončení plánovaných rekonstrukcí provést kontrolu a vybavení nových pracovišť všemi náležitostmi PO</p> <p>Plnění: Splněno ve spolupráci s firmou Jordán - požární ochrana, s.r.o.</p>
7.5.5.	<p>Před ukončením topné sezony provést kontrolu topných těles a zdrojů ve všech objektech SM se zvláštním důrazem na hlavní budovu SM s cílem zjištění závad. Výsledky kontrol předložit písemně vedoucí provozně-ekonomického útvaru.</p> <p>Plnění: Splněno ve spolupráci s firmou Jordán - požární ochrana, s.r.o.</p>
7.5.6.	<p>Před zahájením topné sezony provést přeškolení obsluhy plynových kotlů v objektech SM. Společně s tím provést kontrolu všech topných těles a zdrojů.</p> <p>Plnění: Splněno ve spolupráci s firmou Jordán - požární ochrana, s.r.o.</p>
7.5.7.	<p>Provést školení požární hlídky 1x ročně. Provést školení vedoucích zaměstnanců (a dále 1x za 3 roky). Provést školení všech zaměstnanců (a dále 1x za 2 roky) v souladu s vyhláškou MV ČR č. 246/2001. O školení vyhotovit záznam a archivovat jej.</p> <p>Plnění: Splněno ve spolupráci s firmou Jordán - požární ochrana, s.r.o. Provedeno školení v souladu s vyhláškou.</p>
7.5.8.	<p>Provést přezkoušení funkčnosti nástěnných hydrantů se zaměřením na tlak vody a propustnost hadic. Toto možno provést i formou požárního cvičení za účasti pracovníků SM.</p> <p>Plnění: Splněno ve spolupráci s firmou Jordán - požární ochrana, s.r.o.</p>
7.5.9.	<p>Ve všech objektech provést kontrolu platnosti Požárního řádu, Požárních poplachových směrnic a ostatních dokladů PO. Dle potřeby provést opravu či doplnění.</p> <p>Plnění: Splněno ve spolupráci s firmou Jordán - požární ochrana, s.r.o.</p>
<b>7.6. ÚSEK CO</b>	
7.6.1.	<p>Dle potřeby aktualizovat krizový plán SM, plán evakuace zaměstnanců a sbírek pro případné vyhlášení mobilizace a ohrožení státu z jiného než vojenského hlediska (živelná pohroma- záplavy aj., chemické ohrožení - továrna aj., ohrožení místního regionu.</p> <p>Plnění:  Jelikož nenastaly nové okolnosti na úseku CO, nebylo nutné aktualizovat krizový plán SM, tedy plán evakuace zaměstnanců a sbírek pro případ vyhlášení mobilizace, ohrožení státu z jiného než vojenského hlediska / živelné pohromy, záplavy, zemětřesení a pod.</p>
<b>7.7. EKOLOGIE - ODPADOVÉ HOSPODÁŘSTVÍ</b>	
7.7.1.	<p>Sledovat příslušné vyhlášky a nařízení v oblasti ekologie - odpadové hospodářství, zpracovávat je ve spolupráci s firmou Jordán - požární ochrana, s.r.o do příslušných směrnic SM, kontrolovat plnění závazků a úkolů firmou Jordán - požární ochrana, s.r.o vůči instituci v oblasti ekologie.</p> <p>Plnění: Splněno ve spolupráci s firmou Jordán - požární ochrana, s.r.o</p>
7.7.2.	<p>Dodržovat program odpadového hospodářství Slováckého muzea</p> <p>Plnění: Splněno.</p>
7.7.3.	<p>Kontrolovat plnění odpadového hospodářství SM pracovníky, na případné nedostatky ihned písemně upozornit ředitele SM.</p> <p>Plnění: Splněno.</p>
<b>7.8. ÚSEK EZS, EPS A PTV</b>	
7.8.1.	<p>Vést a archivovat veškerou dokumentaci EZS, EPS a PTV všech objektů SM</p> <p>Plnění: Vedená a archivována dokumentace EZS, EPS a PTV všech objektů SM. Veškeré materiály, tj. revize, periodické zkoušky EPS, opravy zařízení, proškolení zaměstnanců jsou konzultované s ředitelem muzea. Byly nově aktualizované a vypracované směrnice bezpečnostního systému a režimu muzea.</p>
7.8.2.	<p>Sledovat termíny povinných revizí systémů v objektech SM, objednávat revize u pověřené firmy.</p> <p>Plnění: Termíny povinných revizí systémů v objektech SM jsou pravidelně sledované, konzultované a objednávané u pověřené firmy - beze zbytku dodržované.</p>
7.8.3.	<p>V případě jakýchkoliv závad na systémech zajistit jejich odstranění pověřenou firmou.</p> <p>Plnění:</p>

	Veškeré vzniklé závady na systémech EPS, EZS a PTV byly pružně odstraněné pověřenou firmou Security.
7.8.4.	Provádět školení obsluhy systémů u nových odpovědných pracovníků, přidělovat nové kódy.  Plnění: U 6 nově odpovědných pracovníků byly přiděleny nové kódy s náležitým proškolením včetně příslušných písemných náležitostí.
7.8.5.	Učinit opatření proti zneužití kódů u pracovníků odcházejících z organizace apod.  Plnění: Opatření proti zneužití kódu, tj. zrušení kódu bylo provedeno v jednom případě.
<b>7.9. ÚSEK ÚDRŽBY POČÍTAČOVÝCH SÍTÍ A PC</b>	
7.9.1.	Zabezpečení a kontrola pravidelné aktualizace antivirového programu AVG.  Plnění: Splněno. Kontrola prováděna průběžně.
7.9.2.	Průběžné řešení běžných závad a problémů (hardware, software, lokální počítačová síť).  Plnění: Prováděno podle potřeby.
7.9.3.	Periodická kontrola legálnosti veškerého softwaru na počítačích SM včetně uložení licenčních smluv (ekonomické odd.) a distribučních médií.  Plnění: Průběžně vedena evidence smluv a kopií dokladů o pořízení softwaru.
7.9.4.	Školící a poradenská činnost v oblasti výpočetní techniky pro všechny pracovníky SM.  Plnění: Prováděno podle požadavků.
7.9.5.	Plán nákupu PC, komponentů PC, softwaru, rozšíření webových stránek SM apod.; rozpočet na rok 2010 písemně na ekonomické oddělení.  Plnění: Splněno.
7.9.6.	Údržba a aktualizace informačních serverů.  Plnění: Prováděno.
7.9.7.	V souladu se směrnicí ředitele č.7/2002 provádět pravidelné roční zálohování dat na DVD (externí harddisk); zálohovaná data ukládat v trezoru dokumentace.  Plnění: Splněno.
7.9.8.	Pravidelně 1x za čtvrtletí provádět kontrolu integrity databází programů Bach.  Plnění: Prováděno.





Slovácké muzeum  
v Uherském Hradišti

Centrum  
péče o tradiční  
lidovou kulturu  
Zlínského kraje

